



DIŞ TİCARET

2011 yılının Ocak-Mayıs döneminde Türkiye'de gerçekleştirilen ihracat, 2010 yılının aynı dönemine göre %20 oranında artarak 54 milyar \$'a, ithalat ise %44 oranında artarak 98 milyar \$'a yükselmiştir.

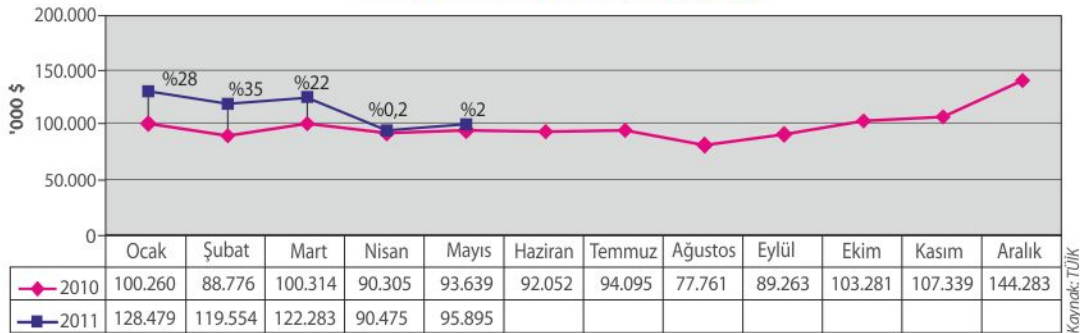
TÜİK tarafından açıklanan geçici verilere göre; 2011 yılının ilk beş ayında Mersin hinterlandı kapsamında gerçekleştirilen ihracat, önceki yıla göre %20 artarak yaklaşık 2,9 milyar \$'a, ithalat ise %47 artarak yaklaşık 5,8 milyar \$'a yükselmiştir. İhracatın ithalatı karşılama oranı %61'den %50'ye gerilemiştir. Dış ticaret hacmi ise geçen yıla göre %37 oranında artarak yaklaşık 8,7 milyar \$'a ulaşmıştır. Söz konusu dönemde Türkiye'de gerçekleştirilen ihracatın %5'i, ithalatın ise %6'sı Mersin'den yapılmıştır.

DIŞ TİCARET GÖSTERGELERİ*

		2010 Ocak-Mayıs	2011 Ocak-Mayıs	Değişim (%)
İhracat (Milyon \$)	Türkiye	45.174	54.263	%20
	Mersin Hinterlandı	2.398	2.870	%20
İthalat (Milyon \$)	Türkiye	68.165	98.017	%44
	Mersin Hinterlandı	3.930	5.789	%47
İhracat (Milyon \$)	Mersin Firmaları	473	557	%18
	Mersin Firmaları	442	536	%21
Dış Ticaret Dengesi (Milyon \$)	Türkiye	-22.990	-43.754	%90
	Mersin Hinterlandı	-1.532	-2.919	%91
	Mersin Firmaları	31	21	-%34
Karşılama Oranı (\$)	Türkiye	%66	%55	
	Mersin Hinterlandı	%61	%50	
	Mersin Firmaları	%107	%104	

*Geçici Veriler
Kaynak: TÜİK

MERSİN FİRMALARI TARAFINDAN GERÇEKLEŞTİRİLEN İHRACATIN DAĞILIMI ('000 \$)



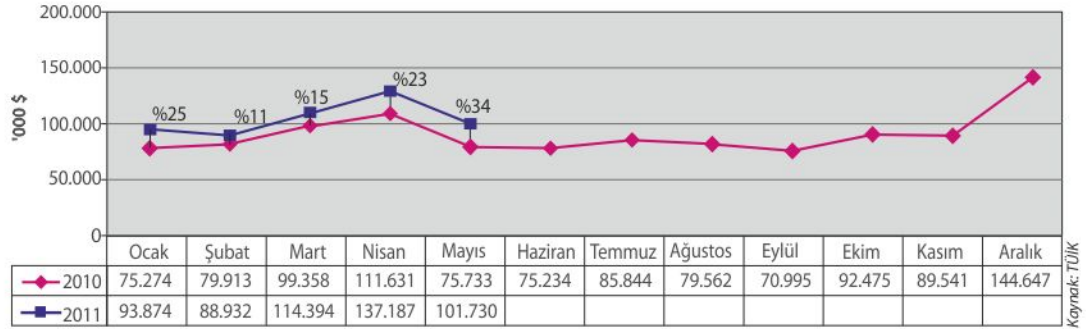
Kaynak: TÜİK

İTHALAT ARTIŞI
İHRACATIN
ÜZERİNDE

2011 yılının Mayıs ayında Mersin firmaları tarafından gerçekleştirilen ihracat, 2010 yılının aynı dönemine göre %2 artarak yaklaşık 96 milyon \$'a, ithalat ise %34 artarak 102 milyon \$'a yükselmiştir. Yılın ilk beş ayında Mersin firmaları tarafından gerçekleştirilen ihracat, geçen yıla göre %18 artarak yaklaşık 557 milyon \$'a, ithalat ise %21 artarak 536 milyon \$'a ulaşmıştır. İhracatın ithalatı karşılama oranı %107'den %104'e gerilerken; dış ticaret hacmi ise %19 artarak yaklaşık 1,1 milyar \$'a yükselmiştir. Söz konusu dönemde Mersin hinterlandı kapsamında gerçekleştirilen ihracatın %19'u, ithalatın ise %9'u Mersin firmaları tarafından gerçekleştirilmiştir.

Mersin firmalarının gerçekleştirmiş olduğu dış ticaretteki gelişmeler aylık olarak değerlendirildiğinde; ihracatta bir önceki aya göre %6'lık artış; ithalatta ise %26'lık azalış olduğu görülmektedir. Nisan ayında ihracattaki azalışın, Mayıs ayında yerini artışa bıraktığı, ithalatta ise Nisan ayındaki artışın Mayıs ayında yerini azalışa bıraktığı görülmektedir. İthalatta söz konusu azalışta başta bitkisel ürünler, mineral ürünler olmak üzere, plastik ve plastik ürünleri, kauçuk ve kauçuk ürünleri sektörleri etkili olmuştur. İhracattaki bir önceki aya göre artışta ise bitkisel ürünler, mineral ürünler ile makineler ve mekanik cihazlar sektörlerinin etkin olduğu gözlenmektedir.

MERSİN FİRMALARI TARAFINDAN GERÇEKLEŞTİRİLEN İTHALATIN DAĞILIMI ('000 \$)



MERSİN FİRMALARI TARAFINDAN GERÇEKLEŞTİRİLEN DIŞ TİCARETİN SEKTÖREL DAĞILIMI*

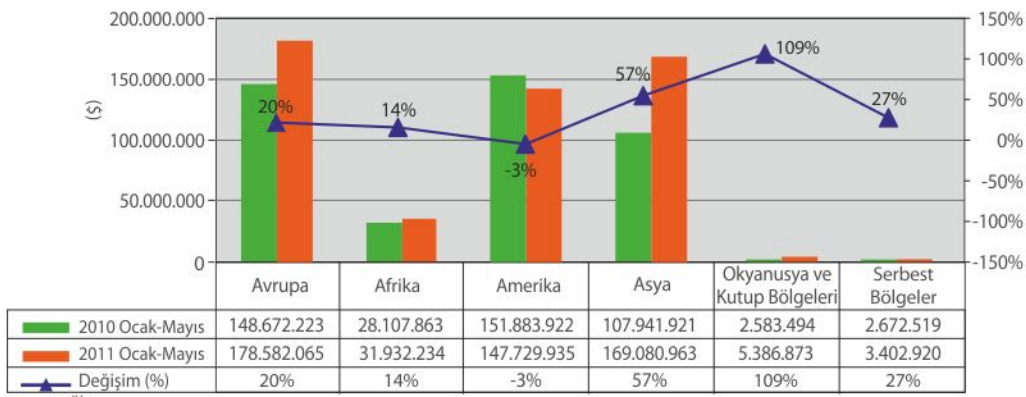
Sektörler	2011 Ocak-Mayıs		2010 Yılı'nın Ocak-Mayıs Dönemine Göre Değişim (%)		Türkiye İçerisindeki Payı (%)	
	İthalat	İhracat	İthalat	İhracat	İthalat	İhracat
	('000 \$)	('000 \$)				
Canlı Hayvanlar ve Hayvansal Ürünler	6.337	17.084	%688	%121	%1	%3
Bitkisel Ürünler	183.439	287.576	-%6	%20	%6	%9
Gıda, İçki ve Tütün Sanayi	35.079	38.204	%273	%3	%3	%2
Mineral Ürünler	111.519	42.390	%7	-%2	%1	%1
Kimya Sanayi ve Buna Bağlı Sanayi Ürünleri	21.796	12.637	%58	%31	%0,3	%1
Plastik ve Plastik Ürünleri; Kauçuk ve Kauçuk Ürünleri	52.168	31.192	%53	%17	%1	%1
Postlar ve Deriler	714	57	%49	-%1	%0,1	%0,0
Ağaç ve Orman Ürünleri	8.068	7.599	%6	%11	%0,4	%1
Tekstil ve Tekstil Ürünleri	32.210	28.133	%11	%53	%1	%0,3
Ayakkabı, Başlık, Şemsiye, Baston, Kemer, Yapma Çiçek, Saç Mamul Eşya v.s.	40	223	-%78	-%37	%0,0	%0,1
Taş, Alçı, Çimento, Amyant, Mika vb Maddelerden Eşya, Seramik ve Cam	8.712	5.009	%24	%1	%1	%0,4
İnci, Kıymetli tas ve metal, kıymetli metallerle kaplama metaller vb. eşya; madeni paralar	8	9	-%98	-%100	%0,0	%0,0
Adi Metaller ve Adi Metallerden Eşya	21.462	37.003	%331	-%8	%0,2	%0,4
Makineler ve Mekanik Cihazlar	38.742	41.063	%34	%48	%0,2	%1
Araçlar, Hava Araçları, Gemiler ve İlgili Taşıma Araçları	9.219	4.155	%148	%22	%0,1	%0,1
Muhtelif Mamul Eşya	6.558	3.757	%105	%6	%0,2	%0,3
Sanat Eserleri, Koleksiyon Eşyası ve Antikalar	5	594	-%83	-%37	%0,0	%1
Genel Toplam	536.117	556.686	%21	%18	%1	%1

*Geçici Veriler
Kaynak: TÜİK

2011 yılının Ocak-Mayıs döneminde ihracat artış hızının yükseldiği ve önceki yıla göre %18'lik artış olduğu görülmektedir. İhracatta yaşanan gelişmeler sektörel olarak değerlendirildiğinde; toplam ihracat içerisinde önemli ağırlığa sahip olan bitkisel ürünler ihracatında geçen yılki azalışın, 2011 yılında yerini artışa bıraktığı, makineler ve mekanik cihazlar ihracatı artış hızının yükseldiği, mineral ürünler ihracatındaki azalışın ise hız kestiği görülmektedir.

Yılın ilk beş aylık döneminde ithalat artış hızının yavaşladığı ve önceki yıla göre %21'lik ithalat artışı gerçekleştiği görülmektedir. İhracatta yaşanan gelişmeler sektörel olarak değerlendirildiğinde mineral ürünler, plastik ve plastik ürünleri; kauçuk ve kauçuk ürünleri ile makineler ve mekanik cihazlar sektörleri ithalatında geçen yıla göre artış olduğu, ancak söz konusu sektörlerin ithalat artışının hız kesmesinde etkili olduğu görülmektedir. Bitkisel ürünler ithalatında ise geçen yılki artışın, 2011 yılında yerini azalışa bıraktığı gözlenmektedir.

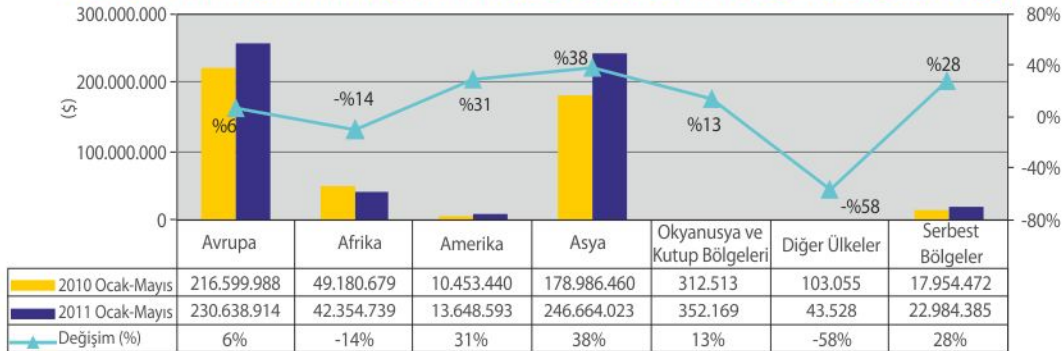
MERSİN FİRMALARI İTHALATININ ÜLKE GRUPLARINA GÖRE DAĞILIMI (\$)



Kaynak: TÜİK

Dış ticaretteki gelişmeler ülke grupları itibarıyla incelendiğinde; yılın ilk beş ayında ithalattaki artışta Avrupa, Asya ve Afrika ülkeleri, ihracatta ise Asya, Avrupa ve Amerika ülkelerinin etkili olduğu görülmektedir. Ülke grupları itibarıyla dış ticaretteki gelişmeler aylık olarak incelendiğinde; Avrupa, Afrika ve Amerika ülkeleri ithalatında Nisan ayındaki artışın, Mayıs ayında yerini azalışa bıraktığı, Asya ülkelerinde ise Nisan ayındaki azalışın, Mayıs ayında yerini artışa bıraktığı görülmektedir. İhracatta ise; Avrupa ülkeleri ihracatının 2011 yılı Ocak-Mayıs döneminde azalış eğiliminde olduğu, Afrika ve Asya ülkelerinde Nisan ayındaki azalışın, Mayıs ayında yerini artışa bıraktığı, Amerika ülkelerinde ise bir önceki aydaki azalışın, hızını kesmiş olsa da Mayıs ayında da devam ettiği gözlenmektedir.

MERSİN FİRMALARI İHRACATININ ÜLKE GRUPLARINA GÖRE DAĞILIMI (\$)



Kaynak: TÜİK

AKDENİZ İHRACATÇI BİRLİKLERİ İHRACAT GÖSTERGELERİ

AKİB'in açıkladığı ihracat rakamlarına göre; 2011 yılının Mayıs ayında ihracat, geçen yıla göre aylık bazda %55 artarak 1,1 milyar \$'a yükselmiştir. Söz konusu artışta başta sanayi sektörü içerisinde yer alan kimyevi maddeler ve mamulleri olmak üzere, demir çelik ürünleri ile otomotiv endüstrisi alt sektörleri etkili olmuştur. İhracattaki gelişmeler aylık bazda incelendiğinde; Nisan ayındaki artışın, Mayıs ayında yerini azalışa bıraktığı görülmektedir. Söz konusu gelişmede kimyevi maddeler ve mamulleri, demir çelik ürünleri ile tekstil ve hammaddeleri alt sektörleri etkili olmuştur.

İhracatın sektörel dağılımı incelendiğinde; hububat, bakliyat, yağlı tohumlar ve mamulleri ürünleri ihracatında geçen yılın ilk beş ayındaki artışın 2011'in söz konusu döneminde yerini azalışa bıraktığı; yaş meyve ve sebze ürünlerinde ihracat artış hızının yükseldiği ve tarım grubunda %9'luk artış olduğu görülmektedir. Yılın ilk beş ayında Birlik bazında sanayi grubunda ise başta kimyevi maddeler ve mamulleri olmak üzere, tekstil ve hammaddeleri sektörü ihracat artış hızının yükseldiği, demir çelik ürünleri ihracatındaki gerilemenin 2011 yılında yerini yükselişe bıraktığı, sanayi grubunda %147'lik artış olduğu görülmektedir.

SEKTÖREL BAZDA İHRACAT RAKAMLARI ('000\$)

Sektörler	Birlik Bazında			Mersin Firmaları		
	2010 Ocak-Mayıs	2011 Ocak-Mayıs	Değişim (%)	2010 Ocak-Mayıs	2011 Ocak-Mayıs	Değişim (%)
I. Tarım	1.133.587	1.240.642	%9	322.525	395.834	%23
A. Bitkisel Ürünler	985.570	997.387	%1	300.304	371.850	%24
B. Hayvansal Ürünler	39.765	70.065	%76	12.198	12.282	%1
C. Ağaç Ve Orman Ürünleri	108.252	173.191	%60	10.023	11.701	%17
II. Sanayi	1.664.655	4.119.387	%147	143.862	203.060	%41
A. Tarıma Dayalı İşlenmiş Ürünler	241.854	331.026	%37	2.032	8.867	%336
B. Kimyevi Maddeler Ve Ürünleri	529.930	2.419.973	%357	23.158	35.615	%54
C. Sanayi Mamulleri	892.871	1.368.387	%53	118.671	158.577	%34
III. Madencilik	48.668	54.822	%13	4.175	3.459	-%17
Toplam	2.846.910	5.414.851	%90	470.562	602.352	%28

Not: 07.12.1998 tarih ve 6702 sayılı talimat gereğince (transit ve reexport ticaret, bedelsiz ihracat, geçici ihracat sınır ve kıyı ticareti, mahrecine iade, geçici kabul ile Irak transit ihracat) değerleri dahil değildir.

Kaynak: Akdeniz İhracatçı Birlikleri

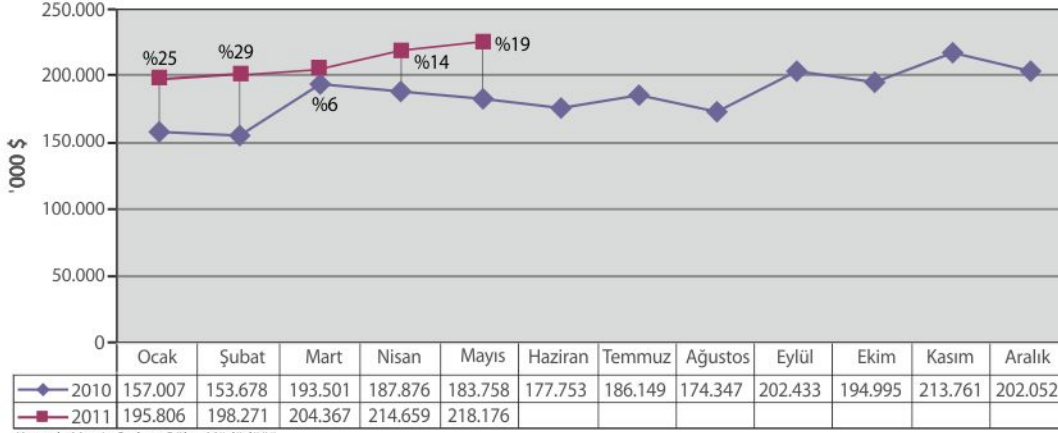
2011 yılının ilk beş ayında Mersin firmalarının yapmış olduğu ihracat, Birlik tarafından gerçekleştirilen ihracatın %11'ini oluşturmaktadır. Söz konusu dönemde AKİB'e kayıtlı Mersin firmalarının gerçekleştirdiği ihracat, başta tarım olmak üzere sanayi sektöründeki artışın da etkisiyle geçen yıla göre %28 artarak 602 milyon \$ olarak gerçekleşmiştir. Tarım sektöründeki söz konusu artışta yaş meyve ve sebze alt sektörü etkili olurken; sanayi sektöründeki ihracat artışında makine ve aksamları, demir ve demir dışı metaller ile kimyevi maddeler ve mamulleri sektörlerinin payı olduğu görülmektedir. Aylık bazda AKİB'e kayıtlı Mersin firmalarının gerçekleştirdiği ihracat değerlendirildiğinde; Ocak-Nisan döneminde ihracattaki azalış eğiliminin, Mayıs ayında yerini artışa bıraktığı görülmektedir. Mayıs ayında bir önceki aya göre söz konusu artışta hububat, bakliyat, yağlı tohumlar ve mamulleri, makine ve aksamları ile demir ve demir dışı metaller alt sektörlerindeki ihracat artışının etkili olduğu görülmektedir.

MERSİN SERBEST BÖLGESİ'NDE FAALİYETTE BULUNAN FİRMA SAYISI %1 ARTTI

MERSİN SERBEST BÖLGESİ

2011 yılının Mayıs ayı sonu itibarıyla Mersin Serbest Bölgesi'nde, 19'u yabancı olmak üzere toplam 6.473 kişi istihdam edilmektedir. 319'u yerli, 32'si yabancı ve 51'i yerli-yabancı ortaklığı olmak üzere toplam 402 firma faaliyette bulunmaktadır. Faaliyette bulunan firma sayısının, önceki yılın Mayıs ayına göre %1 oranında arttığı görülmektedir. Yatırım harcamalarının dağılımına bakıldığında; %93'ünün Türkiye'den bölgeye, %7'sinin ise yurtdışından bölgeye yapıldığı görülmektedir.

MERSİN SERBEST BÖLGESİ TİCARET HACMI

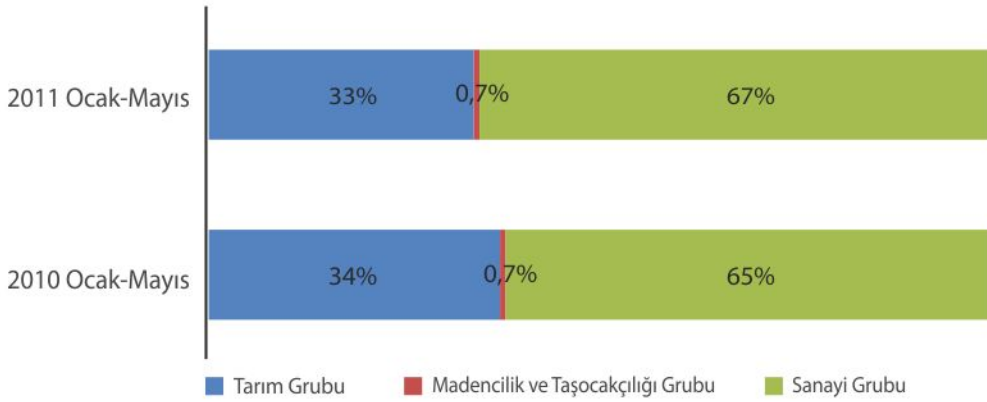


Kaynak: Mersin Serbest Bölge Müdürlüğü

Serbest bölgedeki ticaret hacmindeki gelişmeler aylık olarak incelendiğinde; ticaret hacminin Şubat-Mayıs döneminde artış eğiliminde olduğu görülmektedir. Mayıs ayında önceki aya göre artışta; tarım sektöründe hububat; sanayi sektöründe gıda sanayi ürünleri ile dokumacılık mamulleri alt sektörleri etkili olmuştur. 2011 yılı Mayıs ayında bölgedeki ticaret hacminin geçen yılın Mayıs ayına göre %19 artarak 218 milyon \$'a yükseldiği görülmektedir. Söz konusu artışta tarım sektöründe meyveler ve hububat; sanayi sektöründe ise gıda sanayi ürünleri ile dokumacılık mamulleri alt sektörleri etkili olmuştur. 2011 yılının ilk beş ayında ise bölgedeki ticaret hacmi %18 artarak 1 milyar \$'a yükselmiştir.

**BÖLGEDE
TİCARET
HACMİNDEKİ
ARTIŞ DEVAM ETTİ**

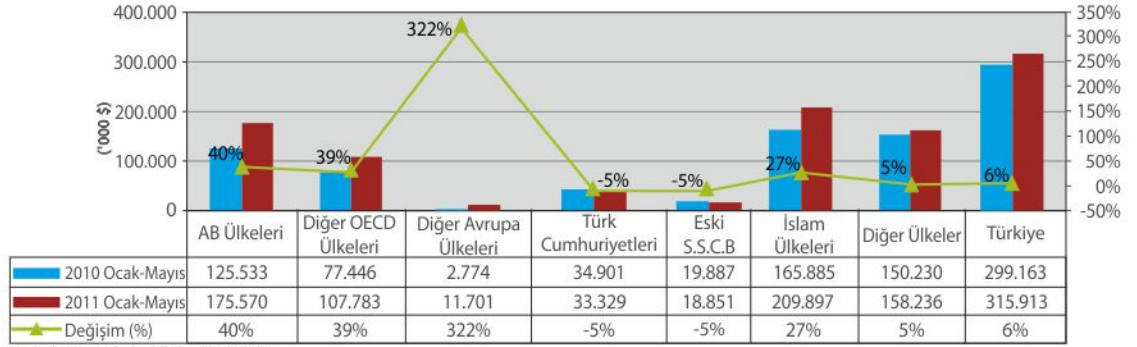
MERSİN SERBEST BÖLGESİ'NDE TİCARET HACMİNİN SEKTÖREL DAĞILIMI



Kaynak: Mersin Serbest Bölge Müdürlüğü

2011 yılının ilk beş ayında ticaret hacminin %67'sini oluşturan sanayi sektörünün işlem hacminin geçen yıla göre %21 oranında arttığı görülmektedir. Söz konusu gelişmede sanayi sektörü içerisinde önemli bir paya sahip olan gıda sanayi ürünleri, dokumacılık mamulleri ile kimya sanayi mamullerindeki artışın etkili olduğu görülmektedir. Ticaret hacminin %33'ünü oluşturan tarım sektörünün işlem hacmi ise önceki yıla göre %11 oranında artarken; bunda özellikle meyveler, hububat ve baklagiller alt sektörleri etkili olmuştur. Bölgedeki ticaretin ülkeler bazında dağılımı incelendiğinde; ticaret hacmi içerisinde önemli ağırlığa sahip olan AB ülkelerinin ticaret hacmi artış hızı yükselirken, Türkiye'nin yavaşladığı, İslam Ülkelerinin ise ticaret hacmindeki geçen yılki azalışın, yılın ilk beş ayında yerini artışa bıraktığı görülmektedir.

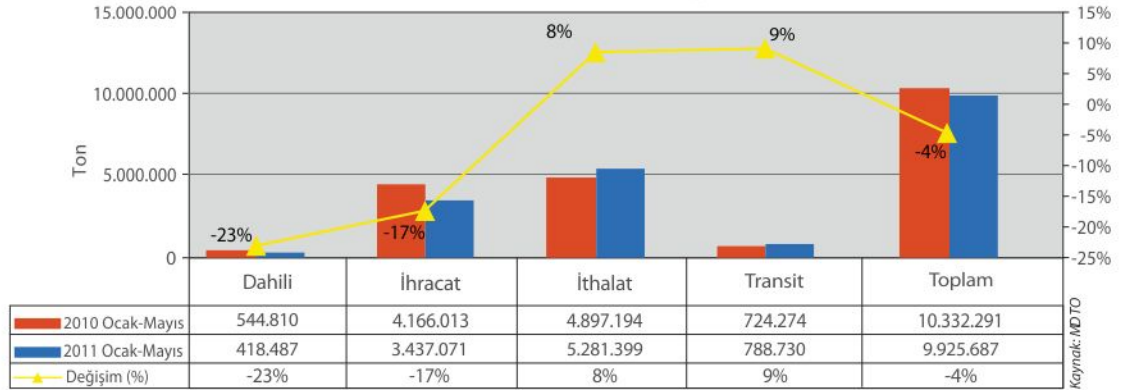
MERSİN SERBEST BÖLGESİ TİCARET HACMİNİN ÜLKE GRUPLARINA GÖRE DAĞILIMI (1000 \$)



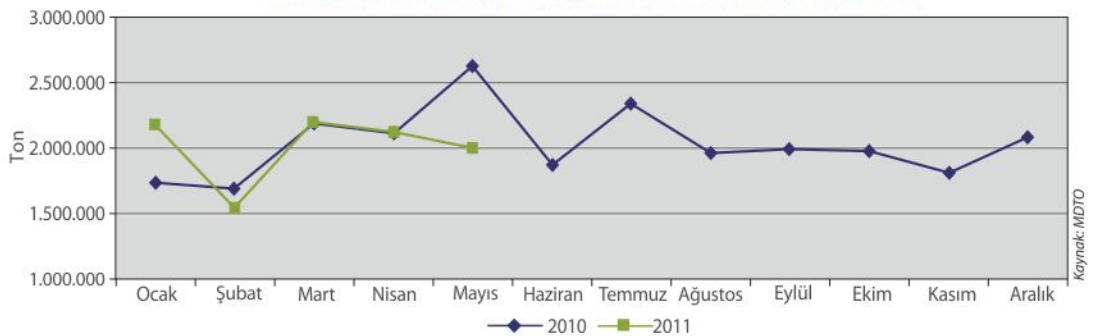
MERSİN LİMANI FAALİYETLERİ

2011 yılının Ocak-Mayıs döneminde yük taşıma istatistikleri incelendiğinde; yüklemenin geçen yılın ilk beş ayına göre %17 azalarak 3.833.697 tona gerilediği, boşaltmanın %7 artarak 6.091.989 tona yükseldiği; toplam yük trafiğinin ise boşaltma yüklerindeki azalışın etkisiyle %4 azalarak 9.925.686 ton olarak gerçekleştiği görülmektedir. Söz konusu azalışta dahili ve ihracat yükleri etkili olmuştur.

MERSİN LİMANI YÜKLEME BOŞALTIMA TONAJLARI



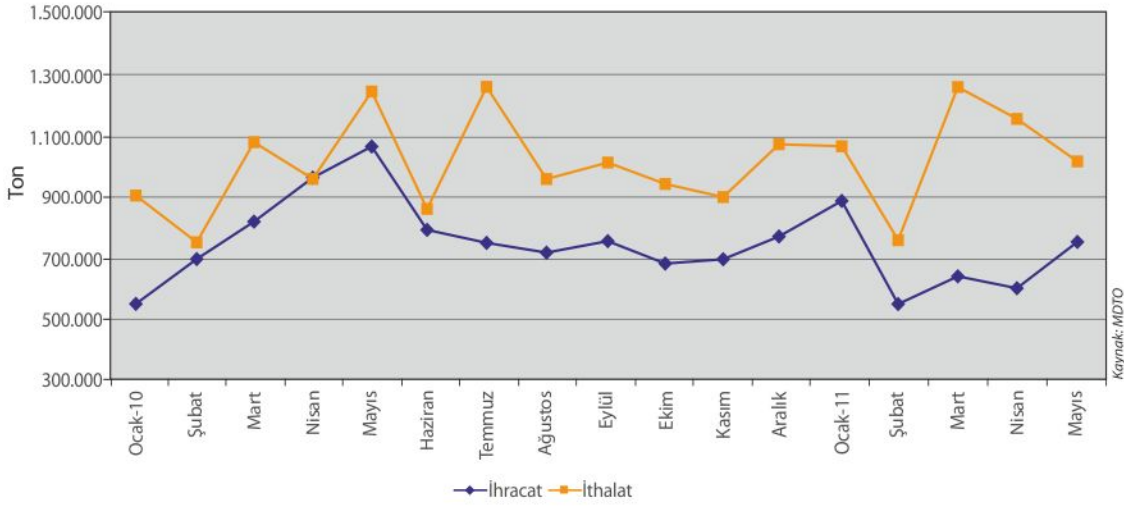
AYLAR İTİBARIYLA MERSİN LİMANI YÜK TRAFİĞİ



Aylık bazda Mersin Limanı yüklem boşaltma istatistikleri incelendiğinde; 2011 yılı Mayıs ayında yüklemenin, geçen yılın Mayıs ayına göre %31 azalarak 826.444 tona, boşaltmanın %17 azalarak 1.182.199 tona toplam yük trafiğinin ise %23 azalarak 2.008.643 tona gerilediği görülmektedir. Söz konusu gelişimde başta ihracat olmak üzere dahili, ithalat ve transit yüklerindeki azalış etkili olmuştur.

**MERSİN LİMANI
YÜK TRAFİĞİ
%4 AZALARAK
9,9 MİLYON
TONA GERİLEDİ**

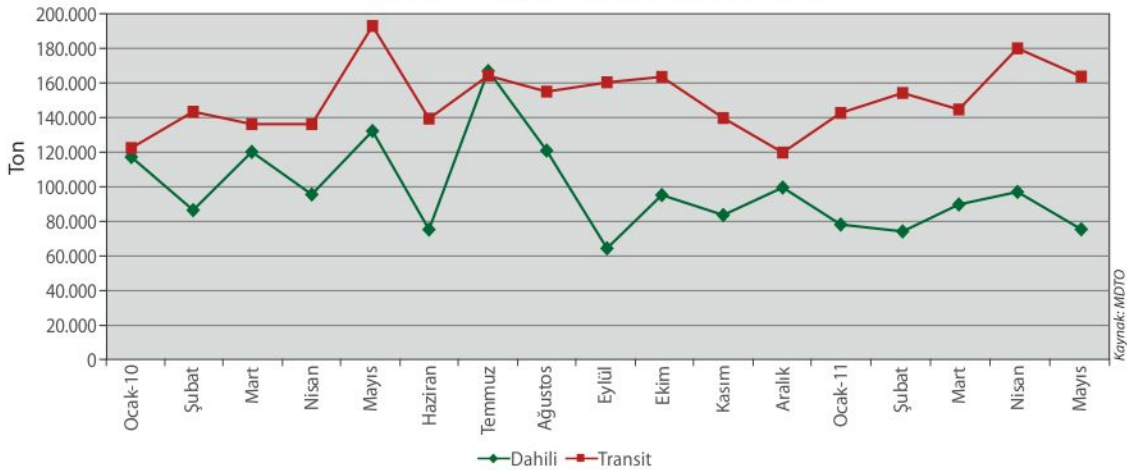
AYLAR İTİBARIYLA MERSİN LİMANI İTHALAT-İHRACAT YÜK TRAFİĞİ



Kaynak: MDTO

2011 yılının ilk beş ayında Mersin Limanı'ndan yapılan ihracatın önceki yılın aynı dönemine göre %17'lik azalışla 3.437.071 ton seviyesine gerilediği görülmektedir. Söz konusu azalışta toplam ihracat yükleri içerisinde önemli bir ağırlığa sahip olan maden, çimento ve gıda maddeleri yüklerindeki azalışın etkisi olduğu görülmektedir. Mersin Limanı'ndan yapılan ihracattaki gelişmeler aylık bazda incelendiğinde; 2011 yılı Nisan ayındaki azalışın, Mayıs ayında yerini artışa bıraktığı görülmektedir. Mayıs ayında limandan gerçekleştirilen ihracatın, bir önceki aya göre petrol ürünleri, maden ve çimento ihracatındaki artışın etkisiyle %22'lik artışla 752 bin ton olarak gerçekleştiği görülmektedir. 2011 yılının ilk beş ayında Mersin Limanı'ndan gerçekleştirilen ithalatın; tahıl ve kimyevi maddeler ithalatındaki artışın etkisiyle geçen yıla göre %8 artarak 5.281.399 ton seviyesinde gerçekleştiği görülmektedir. İthalattaki gelişmeler aylık olarak incelendiğinde; Nisan ayındaki azalışın Mayıs ayında da devam ettiği gözlenmektedir. Mayıs ayında limandan gerçekleştirilen ithalat tahıl ve gıda maddeleri yüklerindeki azalışın etkisiyle bir önceki aya göre %14 oranında azalmıştır.

AYLAR İTİBARIYLA MERSİN LİMANI DAHİLİ VE TRANSİT TAŞIMACILIK YÜK TRAFİĞİ

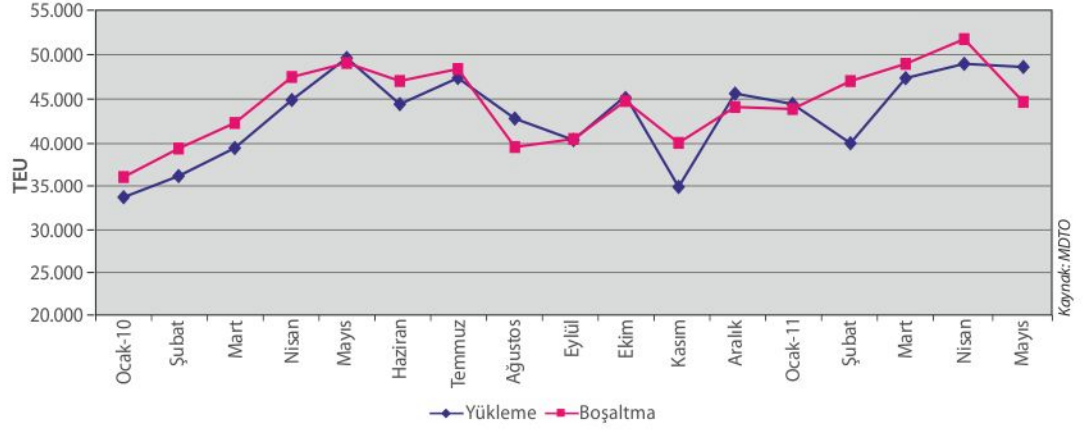


Kaynak: MDTO

Yılın ilk beş ayında, Mersin Limanı'nda dâhili taşımacılık yük hareketi, petrol ürünleri yüklerindeki gerilemenin etkisiyle önceki yıla göre %23 oranında azalarak 418.487 ton olarak gerçekleşmiştir. Söz konusu dönemde transit taşımacılık yük hacmi; önceki yıla göre %9 oranında artarak 788.730 ton olarak gerçekleşmiştir. Bu artışta transit taşımacılık içerisinde önemli ağırlığa sahip olan genel kargo, konteyner ve meyve yüklerinin payı olmuştur.

Dâhili ve transit taşımacılık yük hareketleri aylık olarak değerlendirildiğinde; dâhili taşımacılıkta 2011'in Mayıs ayında petrol ürünlerinin etkisiyle bir önceki aya göre azalış olduğu görülmektedir. Transit taşımacılıkta ise 2011 yılının Nisan ayındaki artışın; genel kargo ve konteyner yüklerinin etkisiyle Mayıs ayında yerini azalışa bıraktığı gözlenmektedir.

AYLAR İTİBARIYLA MERSİN LİMANI KONTEYNER TRAFİĞİ

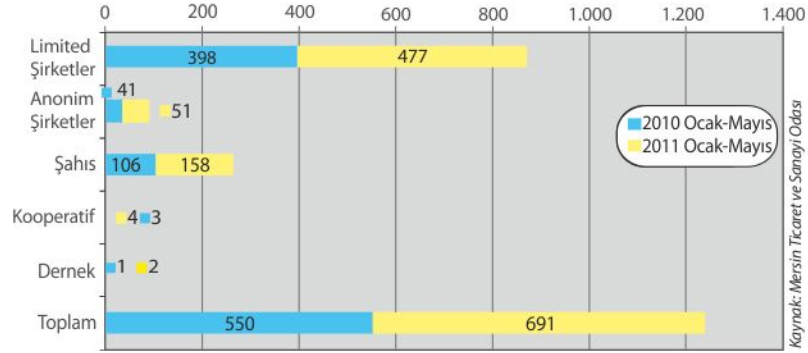


2011 yılının Ocak-Mayıs döneminde konteyner adeti bazında (TEU), geçen yılın aynı dönemine göre %11 oranında artış gerçekleşmiştir. Söz konusu dönemde, Mersin Limanı'na operasyon için 1.779 adet gemi uğramış olup, bu sayı önceki yıla göre %2 oranında azalışı ifade etmektedir.

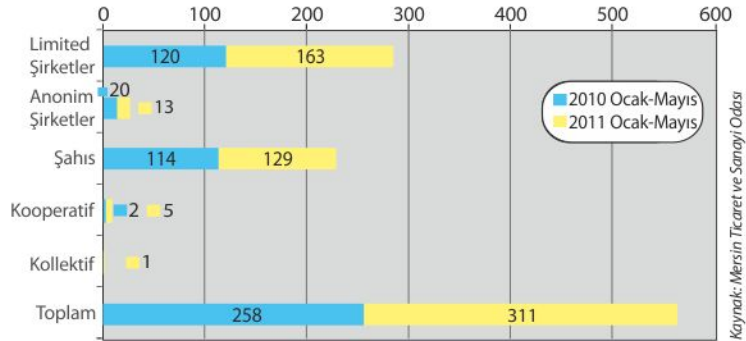
MERSİN TİCARET VE SANAYİ ODASI HAKKINDA GENEL BİLGİLER

2011 yılının Mayıs ayı sonu itibarıyla MTSO'ya kayıtlı üye sayısı 21.044'dür. 2011 yılının Ocak-Mayıs döneminde 691 firma yeni kayıt yaptıırken, 311 firmanın terkinleri yapılmıştır. 2010 yılında ise 550 firma yeni kayıt yaptıırken, terkin yapan firma sayısı 311'dir.

YENİ KAYIT YAPTIRAN FİRMALARIN HUKUKİ STATÜLERİNE GÖRE DAĞILIMI

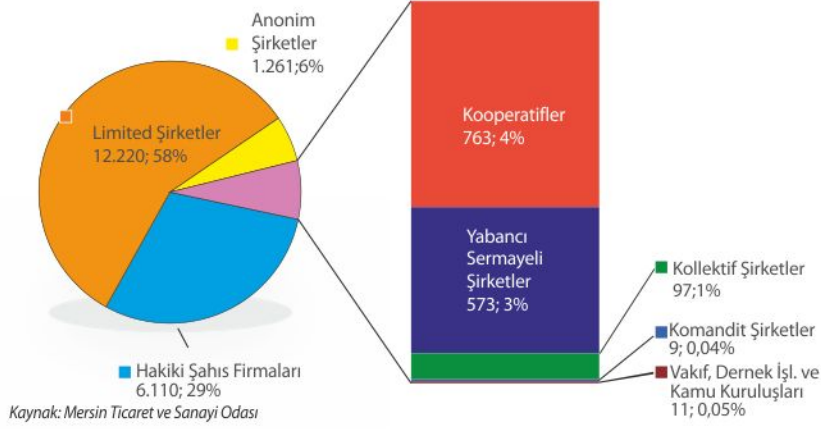


KAYIT SİLDİREN FİRMALARIN HUKUKİ STATÜLERİNE GÖRE DAĞILIMI



2011 YILI MAYIS AYI İTİBARIYLA MTSO ÜYE SAYISI 21.044'DÜR

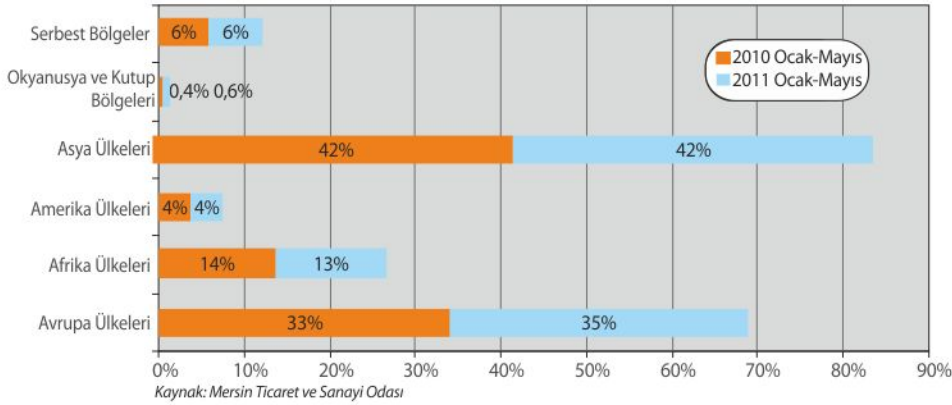
MTSO'YA KAYITLI ÜYELERİN HUKUKİ STATÜLERİNE GÖRE DAĞILIMI



MTSO DIŞ TİCARET SERVİSİ TARAFINDAN KAYDEDİLEN İHRACAT RAKAMLARI

Mersin Ticaret ve Sanayi Odası Dış Ticaret Servisi'nce kaydedilen dış ticaret bilgilerine göre; Mersin'den yapılan ihracatın dağılımı incelendiğinde; 2011 yılının Mayıs ayında yapılan ihracat, geçen yıla göre aylık bazda %14 artarak yaklaşık 346 milyon \$'a ulaşmıştır. 2011 yılının Ocak-Mayıs döneminde yapılan ihracat ise, geçen yıla göre %29 artarak 1,8 milyar \$'a ulaşmıştır. İhracatın ülke gruplarına göre dağılımı incelendiğinde; 2010 yılının ilk beş ayında ihracat içerisinde %30'luk payı olan Yakın ve Ortadoğu ülkelerinin ve %16'lık payı olan Diğer Avrupa ülkelerinin, 2011 yılında payında bir değişim olmadığı; AB ülkelerinin %18 olan payının, %19'a yükseldiği görülmektedir.

ÜLKE GRUPLARININ TOPLAM İHRACAT İÇERİSİNDE ALDIKLARI PAYLARA GÖRE DAĞILIMI

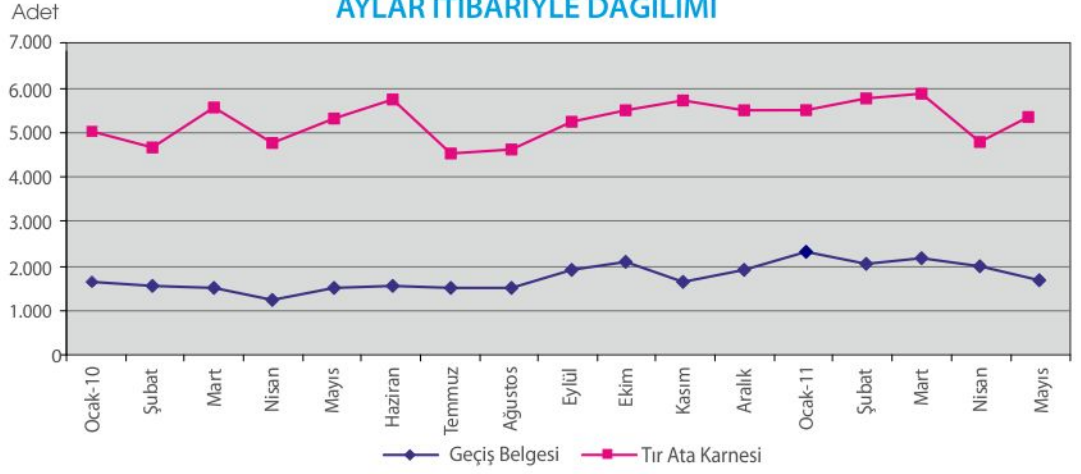


MTSO TIR KARNESİ VE GEÇİŞ BELGESİ İSTATİSTİKLERİ (ADET)

	2010 Ocak-Mayıs	2011 Ocak-Mayıs	Değişim(%)
Tır Karnesi*	25.655	26.677	%4
Geçiş Belgesi	7.757	10.309	%33

*: 4, 14, 20 Yapraklı Karneler Toplamıdır.
Kaynak: Mersin Ticaret ve Sanayi Odası

MTSO TIR KARNESİ VE GEÇİŞ BELGESİ SAYISININ AYLAR İTİBARIYLA DAĞILIMI



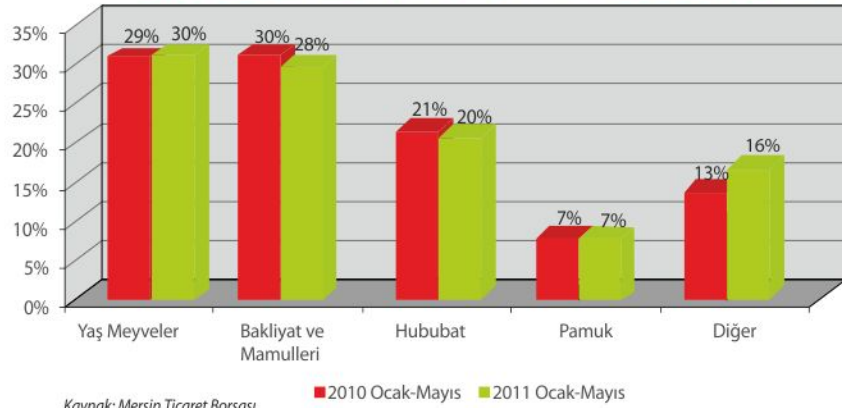
Kaynak: Mersin Ticaret ve Sanayi Odası

2011 yılının Ocak-Mayıs döneminde Mersin Ticaret ve Sanayi Odası'ndan verilen Tır Karnesi sayısı, geçen yıla göre %4, geçiş belgesi sayısı ise %33 oranında artış göstermiştir. Satılan Tır Karnesi ile geçiş belgesi sayısındaki gelişmeler aylık olarak incelendiğinde; satılan tır karnesi sayısında, Nisan ayındaki azalışın, Mayıs ayında yerini artışa bıraktığı, 2010 yılının Mayıs ayına göre ise 2011 yılı Mayıs ayında satılan tır karnesi sayısında azalış olduğu, geçiş belgesi sayısında ise, Nisan ayındaki azalışın Mayıs ayında da devam ettiği, 2010 yılı Mayıs ayı ile kıyaslandığında ise artış olduğu görülmektedir.

MERSİN TİCARET BORSASI

2011 yılının ilk beş ayında Mersin Ticaret Borsası işlem hacmi geçen yılın aynı dönemine göre artış göstererek 1.036.797.547 TL. seviyesine ulaşmıştır. Söz konusu dönemde borsada işlem gören ürün sıralamasında yaş meyveler ilk sırada yer alırken; onu sırasıyla bakliyat ve mamulleri ile hububat takip etmektedir. 2011 yılının Mayıs ayında ise Mersin Ticaret Borsası işlem hacminin geçen yılın Mayıs ayına göre artış göstererek 181.446.844 TL. seviyesinde gerçekleştiği görülmektedir. Mayıs ayında Mersin Ticaret Borsası'nda en çok hububatın işlem gördüğü ve onu sırasıyla bakliyat ve mamulleri ile yaş meyvelerin takip ettiği görülmektedir.

MERSİN TİCARET BORSASI'NDA İŞLEM GÖREN ÜRÜN DEĞERLERİNİN PAYLARINA GÖRE DAĞILIMI

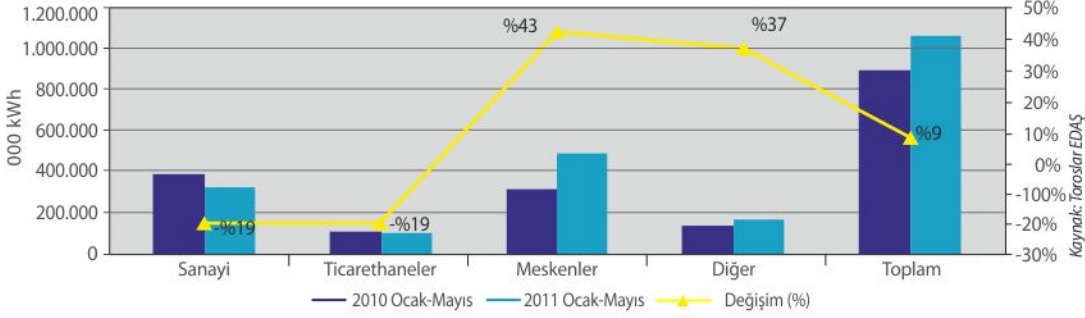


Kaynak: Mersin Ticaret Borsası

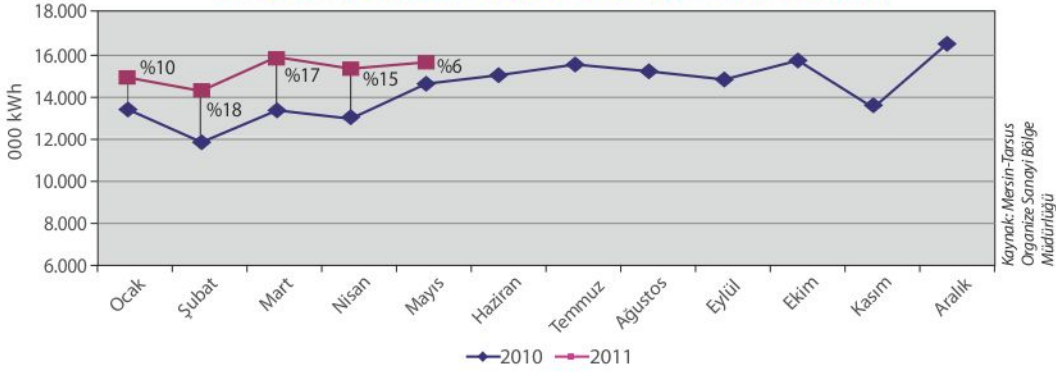
ENERJİ

2011 yılının Ocak-Mayıs döneminde Mersin'de tüketilen enerji miktarı geçen yılın aynı dönemine göre %9 artarak 1.009.017.686 kWh olarak gerçekleşmiştir, Söz konusu dönemde tüketilen enerji miktarı kullanım alanlarına göre incelendiğinde; sanayi tarafından tüketilen enerji miktarının toplam tüketim miktarı içerisindeki 2010'da %40 olan payının 2011 yılında %30'a, ticarethanelerin %14'den %10'a gerilediği, meskenlerin ise %33'den %43'e yükseldiği görülmektedir.

MERSİN İLİ ELEKTRİK TÜKETİMİNİN KULLANIM ALANLARINA GÖRE DAĞILIMI



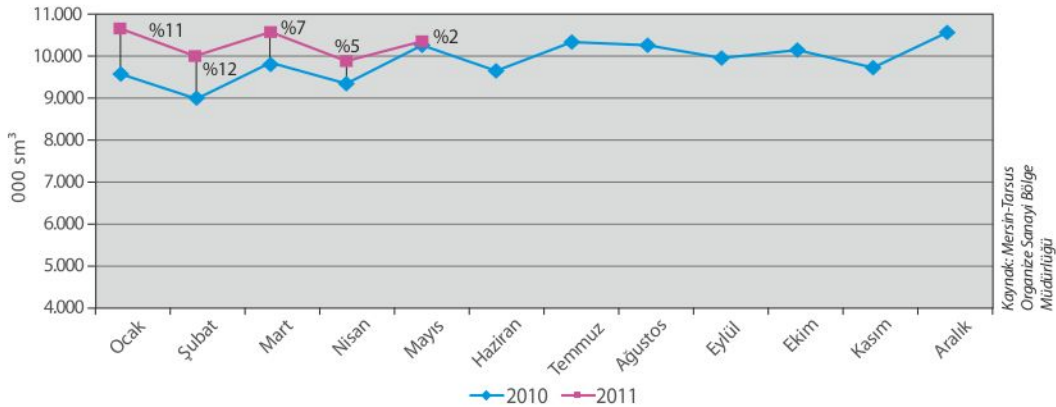
ORGANİZE SANAYİ BÖLGESİ ELEKTRİK TÜKETİMİ



Mersin-Tarsus Organize Sanayi Bölgesi'nde tüketilen enerji miktarı 2011 yılının ilk beş ayında geçen yıla göre %13 artış göstermiştir. Bölgedeki enerji tüketiminin 2011 yılı Mayıs ayında bir önceki aya göre %1, 2010 yılının Mayıs ayına göre %6 oranında artış olduğu gözlenmiştir. Doğalgaz tüketiminde ise yılın ilk beş ayında geçen yıla göre %7, 2010'un Mayıs ayına göre %2, bir önceki aya göre ise %6 oranında artış olduğu görülmektedir.

BÖLGEDE ENERJİ TÜKETİMİNDEKİ ARTIŞ HIZ KESTİ

ORGANİZE SANAYİ BÖLGESİ DOĞALGAZ TÜKETİMİ



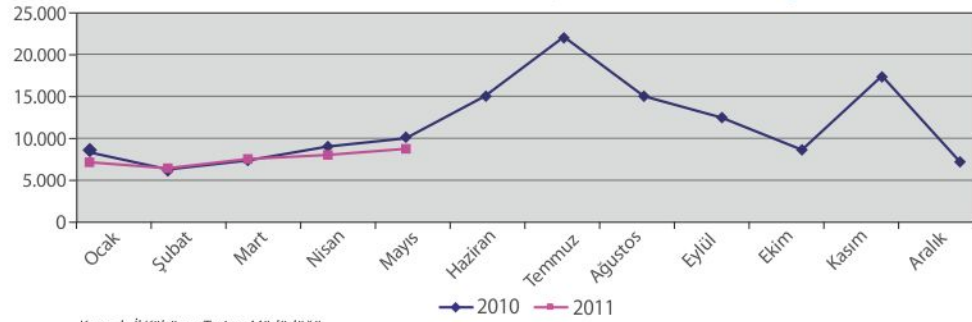
TURİZM

2011 yılının Ocak-Mayıs döneminde, İlimiz deniz sınır kapılarından giriş yapan ziyaretçilerin sayısı geçen yıla göre %8, çıkış yapan ziyaretçilerin sayısı ise %9 oranında azalmıştır. 2011 yılının ilk beş ayında AB, Yakın ve Ortadoğu ülkeleri ile Diğer Asya ülkelerinden gelen turist sayısında artış olduğu, diğer Avrupa ülkelerinden gelen turist sayısında azalış olduğu, deniz sınır kapılarından giriş yapan toplam yabancı ziyaretçi sayısının %20 oranında arttığı görülmektedir. İlimiz deniz sınır kapılarından ağırlıklı olarak giriş yapan yabancı turist sayısındaki gelişmeler aylık bazda incelendiğinde; giriş yapan yabancı ziyaretçi sayısının, Şubat-Mayıs döneminde artış eğiliminde olduğu görülmektedir. Söz konusu gelişmede; başta AB olmak üzere; diğer Avrupa ülkelerinden gelen yabancı turist sayısındaki artış etkili olurken; 2010 yılı Mayıs ayı ile kıyaslandığında AB ile Yakın ve Ortadoğu ülkelerinin etkisiyle 2011 yılı Mayıs ayında İlimize giriş yapan yabancı turist sayısında artış olduğu gözlenmektedir.

Söz konusu dönemde İlimiz deniz sınır kapılarından ağırlıklı olarak giriş yapan yabancı turist sayısındaki gelişmeler aylık bazda ülkelere göre incelendiğinde; diğer Avrupa ülkelerinden giriş yapan yabancı ziyaretçi sayısının Şubat-Mayıs dönemindeki artışın yükselme eğiliminde olduğu, 2010 yılı Mayıs ayına göre ise azalış olduğu, AB ülkelerinden giriş yapan yabancı ziyaretçi sayısında Nisan ayındaki artışın, Mayıs ayında özellikle Almanya'dan giriş yapan ziyaretçi sayısındaki artışın etkisiyle Mayıs ayında hızını yükselttiği, önceki yılın aynı ayına göre artış olduğu görülmektedir. Yakın ve Ortadoğu ülkelerinden giriş yapan yabancı ziyaretçi sayısında, Mart ve Nisan aylarındaki artışın, Mayıs ayında yerini azalışa bıraktığı, 2010 yılı Mayıs ayı ile kıyaslandığında ise giriş yapan ziyaretçi sayısında artış olduğu görülmektedir.

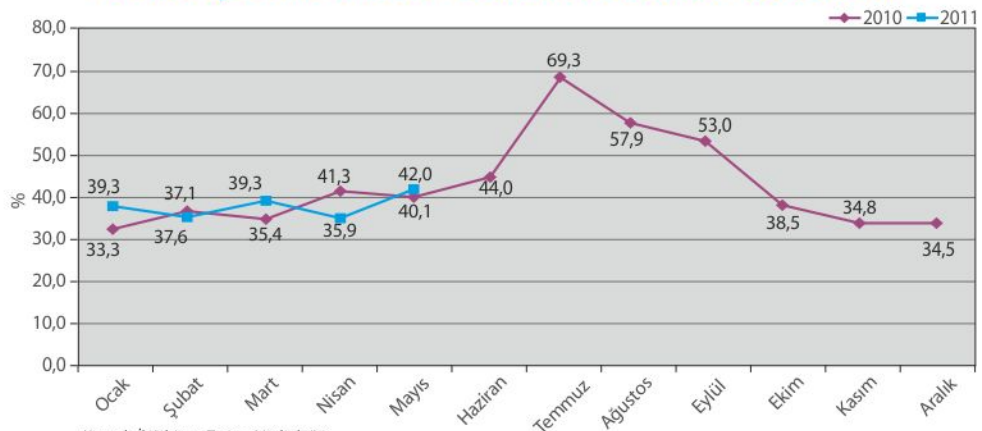
Turizm işletme belgeli tesislerden alınan bilgilere göre 2011 yılının Mayıs ayında tesislerdeki ortalama doluluk oranı, önceki yılın aynı ayına göre 2 puan artış göstererek %42,0 seviyesinde gerçekleşmiştir.

İLİMİZ DENİZ SINIR KAPILARINDAN GİRİŞ YAPAN ZİYARETÇİLERİN DAĞILIMI



Kaynak: İl Kültür ve Turizm Müdürlüğü

TURİZM İŞLETME BELGELİ TESİSLERİN DOLULUK ORANLARI

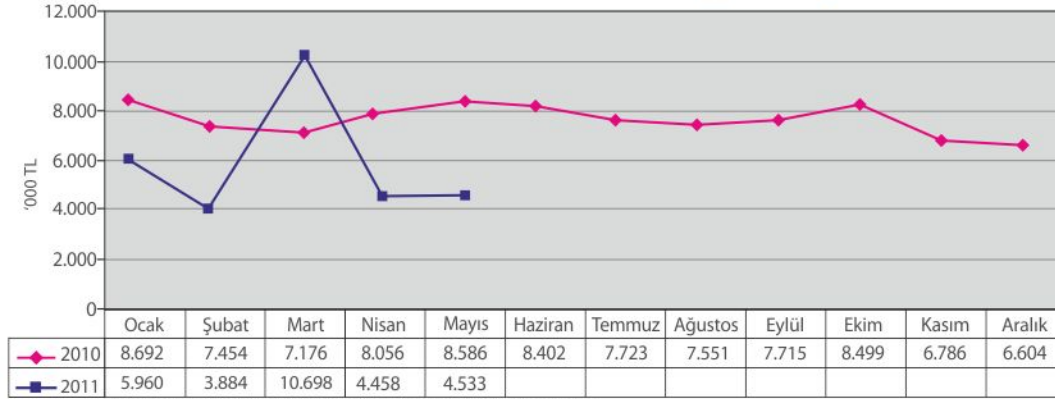


Kaynak: İl Kültür ve Turizm Müdürlüğü

PARASAL GÖSTERGELER PROTESTO EDİLEN SENETLER

2011 yılının Mayıs ayında Mersin'de protesto edilen 2.000 TL. ve üzeri tutarındaki senet sayısı 718, protesto edilen senet tutarı ise 4,5 milyon TL'dir. 2011 yılının ilk beş aylık döneminde ise Mersin'de protesto edilen 2.000 TL. ve üzeri tutarındaki senet sayısı 3.579, protesto edilen senet tutarı ise yaklaşık 30 milyon TL'dir. Yılın ilk beş ayında Türkiye'de protesto edilen senet tutarının %2'si Mersin kaynaklıdır. Söz konusu dönemde Mersin, protesto edilen senet sayısına göre iller arasında 11. sırada, tutarına göre ise 9.sırada yer almaktadır.

MERSİN İLİ PROTESTO EDİLEN SENET TUTARLARININ AYLAR İTİBARIYLA DAĞILIMI ('000 TL.)*



*: 2010 yılı için Protesto Edilen Senet Tutarı 1.000 TL. ve üzeri, 2011 yılı için 2.000 TL. ve üzeridir.
Kaynak: T.C. Merkez Bankası

MERKEZİ YÖNETİM BÜTÇE GERÇEKLEŞMELERİ

MERSİN İLİ MERKEZİ YÖNETİM BÜTÇE GERÇEKLEŞMELERİ ('000 TL)

	2010 Ocak-Mayıs	2011 Ocak-Mayıs
Harcamalar	816.353	986.686
Personel Giderleri	503.888	587.702
Sosyal Güv.Kur.Devlet Primi	91.544	106.423
Mal ve Hizmet Alımı	105.937	136.950
Cari Transferler	22.515	46.382
Sermaye Giderleri	91.467	101.858
Sermaye Transferi	782	7.207
Borç Verme	210	164
Gelirler	1.720.025	2.440.325
1-Genel Bütçe Gelirleri	1.710.686	2.426.847
Vergi Gelirleri	1.627.756	2.297.932
Teşebbüs ve Mülkiyet Gelirleri	30.272	29.745
Alınan Bağış ve Yardımlar	1	407
Faizler, Paylar ve Cezalar	52.304	97.650
Sermaye Gelirleri	353	1.113
2-Özel Bütçe	9.339	13.478
Bütçe Dengesi	903.672	1.453.639

Kaynak: T.C. Maliye Bakanlığı

2011 yılının Ocak-Mayıs döneminde merkezi yönetim bütçe giderleri önceki yıla göre %21 oranında artarak yaklaşık 987 milyon TL'ye; gelirler ise %42 artarak 2,4 milyar TL'ye yükselmiştir. Söz konusu dönemde yaklaşık 1,5 milyar TL'lik bütçe fazlası olmuştur. 2011 yılının ilk beş ayında bütçe gelirlerinin %94'ünü vergi gelirleri oluştururken, harcamaların ise %60'unu personel harcamaları oluşturmaktadır. Yılın ilk beş ayında bütçe gelirleri içerisinde yer alan vergi gelirleri tahsilâtı, önceki yıla göre %41 oranında artış göstermiştir. Söz konusu dönemde, vergi gelirleri içerisinde yer alan, uluslararası ticaret ve muamelelerden alınan vergi tahsilâtında; geçen yıla göre %48 oranında, ithalde alınan katma değer vergisinde ise %59 oranında artış olduğu görülmektedir.

Genel bütçe vergi gelirlerinin tahakkuk ve tahsilâtının illere göre dağılımı incelendiğinde; 2010 yılının Ocak-Mayıs döneminde toplam tahsilât içinde %2'lik payla 6.sırada yer alan Mersin, 2011 yılının belirtilen döneminde de %2'lik payla yerini korumuştur. 2011 yılı Mayıs ayında, geçen yılın Mayıs ayına göre, uluslararası ticaret ve muamelelerden alınan vergiler düştükten sonraki vergi tahsilâtında artış gösteren iller arasında ise %34'lük artış oranıyla 6. sırada yer almaktadır.

ULAŞTIRMA BİLGİLERİ

2011 yılının Nisan ayı sonu itibariyle Mersin ilindeki motorlu kara taşıtlarının sayısı, önceki yılın aynı dönemine göre %7 oranında artarak 412.051'e yükselmiştir. Yılın ilk dört ayında Mersin ilinde toplam 10.349 adet aracın trafiğe kaydı yapılmıştır. Türkiye genelinde trafiğe kaydı yapılan araçların illere göre yoğunluk sıralamasında Mersin, %2,4'lük payla yedinci sırada yer almaktadır.

MOTORLU KARA TAŞITLARI SAYISI*

	2010 Nisan	2011 Nisan	Değişim (%)
Otomobil ¹	144.122	157.814	%10
Minibüs	6.171	6.298	%2
Otobüs	5.049	5.142	%2
Kamyonet ¹	61.649	67.287	%9
Kamyon ²	22.582	23.157	%3
Motosiklet	118.890	123.892	%4
Diğer ³	27.567	28.461	%3
Toplam	386.030	412.051	%7

*: Motorsuz (römork ve yarı römork)

kara taşıtları hariçtir.

1: Arazi taşıtları dahildir.

2: Ağır tonajlı yük taşıtlarını da kapsar.

(Çekici, Dampirli Kamyon,

Tanker, Çöp Kamyonu vb.)

3: Özel amaçlı taşıtlar ve traktörleri kapsar.

Kaynak: TÜİK

MERSİN'DE ARAÇ SATIŞLARININ TÜRLERİNE GÖRE DAĞILIMI

Araç Türü	2010 Ocak-Mayıs	2011 Ocak-Mayıs	Değişim (%)
Ağır Ticari Araç	289	823	%185
Hafif Ticari Araç	1.667	2.444	%47
Binek Araç	2.625	4.782	%82
Toplam	4.581	8.049	%76

Kaynak: MODER

Mersin Otomobil Yetkili Satıcıları Derneği'nden edinilen bilgilere göre; Mersin'de 2011 yılının ilk beş ayında araç satışlarının geçen yılın aynı dönemine göre %76 artarak 8.049'a yükseldiği görülmektedir. Tüm araç türlerinde geçen yıla göre artış olduğu gözlenirken; hafif ve ağır ticari araç satışlarında geçen yıla göre artış yaşanması ticari faaliyetler açısından olumlu sayılabilecek bir gelişmedir. Aylık bazda 2011 yılı Nisan ayındaki azalışın, Mayıs ayında yerini artışa bıraktığı, 2010 yılı Mayıs ayı ile karşılaştırıldığında ise araç satışlarında artış olduğu görülmektedir.

İŞGÜCÜ BİLGİLERİ

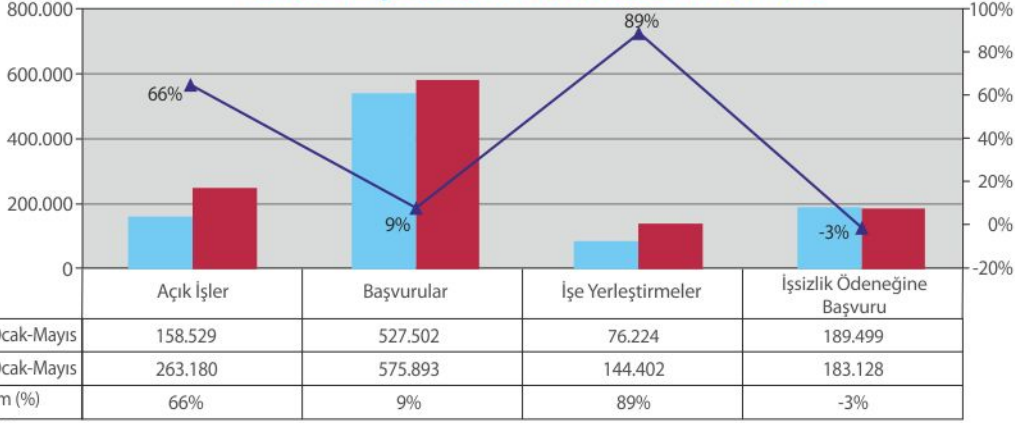
2011 yılının ilk beş ayında Türkiye genelindeki işgücü gerçekleştirmeleri 2010 yılı ile karşılaştırıldığında; açık işler, iş başvuruları ve işe yerleştirmelerde artış olurken; işsizlik ödeneğine başvurularda azalış olduğu görülmektedir. İlimizde ise; iş başvurularındaki artış Türkiye genelinin bir miktar üzerinde olsa da, açık işler ve işe yerleştirmelerdeki artışın Türkiye genelinin üzerinde, işsizlik ödeneğine

**MERSİN İŞGÜCÜ
PİYASASINDAKİ
HAREKETLENME
DEVAM EDİYOR**



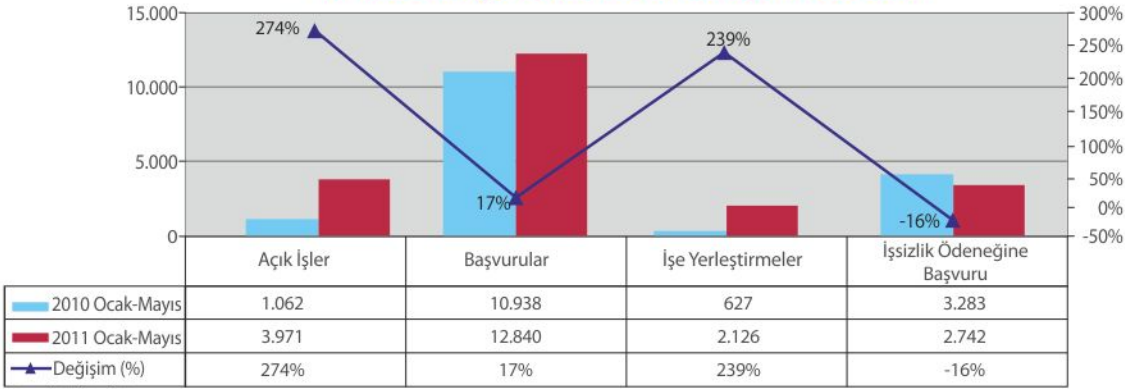
başvurulardaki azalışın ise daha düşük seviyede gerçekleşmesinin, ilimiz işgücü piyasası açısından olumlu sayılabilecek bir gelişme olduğu söylenebilir.

TÜRKİYE İŞGÜCÜ PİYASASI GÖSTERGELERİ



Kaynak: Türkiye İş Kurumu

MERSİN İLİ İŞGÜCÜ PİYASASI GÖSTERGELERİ



Kaynak: Türkiye İş Kurumu

SOSYAL GÜVENLİK ÇALIŞMALARI

Nisan 2011 tarihi itibarıyla bağımsız çalışan aktif sigortalı sayısı toplamı 93.004 kişi olup, bu rakam geçen yılın söz konusu dönemine göre %7'lik artışı ifade etmektedir. Mersin; bağımsız çalışan aktif sigortalı sayısı ile Türkiye içerisinde %3'lük paya sahiptir.

MERSİN İLİ 4/B İLE 4/C SİGORTALILARIN DAĞILIMI (NİSAN 2011)

	4/B* Sigortalılar			4/C** Sigortalılar
	1479 S.K.	2926 S.K.	Toplam	
Aktif Sigortalılar	49.375	43.629	93.004	46.319
Aylık Alanlar				
-Dosya	9.445	3.640	13.085	39.591
-Kişi	13.467	4.360	17.827	42.963
Yaşlılık	23.170	2.651	25.821	30.582
Malullük	286	71	357	604
Vazife Malulü				168
Ölüm (Dosya)	9.445	918	10.363	8.237
Ölen Sigortalıların Hak sahipleri	13.467	1.638	15.105	11.608
Vataniler				1.253
Aktif/Pasif Oranı	5,23	11,99	7,11	1,17
Sosyal Güvenlik Kapsamı	325.963	138.269	464.232	203.815

*: Hizmet öhdine tabi çalışanlar
 **: Kamu idarelerinde çalışanlar
 Kaynak: T.C. Sosyal Güvenlik Kurumu

MERSİN İLİ 4/A* KAPSAMINDAKİ İŞYERİ VE ZORUNLU SİGORTALI SAYISI (MART 2011)

	İşyeri Sayısı	Zorunlu Sigortalı Sayısı	Ortalama Günlük Kazanç (TL)
Daimi	22.675	126.112	42,22
Mevsimlik	4.134	41.683	32,86
Kamu	688	17.721	71,79
Özel	26.121	150.074	36,23
Erkek		131.117	40,33
Kadın		36.678	39,12
Toplam	26.809	167.795	40,07

*Hizmet akdine tabi çalışanlar
Kaynak: T.C. Sosyal Güvenlik Kurumu

2011 yılının Mart ayı sonu itibarıyla; Mersin'de bulunan işyeri sayısı, önceki yılın aynı dönemine göre %13 artarak 26.809'a, bu işyerlerinde çalışan zorunlu sigortalı sayısı ise %17 artarak 167.795'e yükselmiştir. Türkiye'de hizmet akdine tabi işyerlerinin %2'si Mersin'de bulunurken, bu işyerlerinde çalışan zorunlu sigortalı sayısı ile Mersin; Türkiye içerisinde %2 oranında paya sahiptir. İlimiz işyeri sayısına göre iller içerisinde 9., zorunlu sigortalı sayısına göre 11. sırada yer almaktadır.

2022 SAYILI KANUNA GÖRE MERSİN'DE AYLIK ALANLARIN DAĞILIMI (NİSAN 2011)

Aylık Alanlar	Erkek	Kadın	Toplam
Malullük	3.136	2.225	5.361
Sakatlık	4.499	2.785	7.284
Yaşlılık (65 +)	8.644	14.300	22.944
18 Yaş Altı Sakatlar	1.045	679	1.724
Toplam	17.324	19.989	37.313
Toplam Aylık Alanlar (Kişi)	37.313		
3816 S.K.G Yeşil Kartlı Sayısı Toplam	241.396		
Yeşil Kartlıların Toplam İçindeki Oranı %	2,57		

Kaynak: T.C. Sosyal Güvenlik Kurumu

MERSİN İLİ 4/A KAPSAMINDAKİ SİGORTALILARIN DAĞILIMI (MART 2011)

I-Aktif Sigortalılar	178.775
II-Pasif Sigortalılar (Aylık Alanlar)	
Malullük, Yaşlılık, Ölüm Sigortası	
Malullük Aylığı Alanlar	1.292
Yaşlılık Aylığı Alanlar	72.161
Ölüm Aylığı Alanlar (Hak sahibi)	32.549
Ölüm Aylığı Alanlar (Dosya)	22.429
İş Kazası İle Meslek Hastalığı Sigortası	
Sürekli İş Göremezlik Geliri Alanlar	923
Ölüm Geliri Alan (Hak sahibi)	1.750
Ölüm Geliri Alan (Dosya)	969
Toplam Aylık ve Gelir Alanlar (Dosya)	97.774
Toplam Aylık ve Gelir Alanlar (Kişi)	108.675
Aktif/Pasif Oranı	1,83
Sosyal Güvenlik Kapsamı	612.225

Kaynak: T.C. Sosyal Güvenlik Kurumu