



DIŞ TİCARET

2011 yılının Ocak-Nisan döneminde Türkiye'de gerçekleştirilen ihracat, 2010 yılının aynı dönemine göre %22 oranında artarak 43 milyar \$'a, ithalat ise %44 oranında artarak 77 milyar \$'a yükselmiştir.

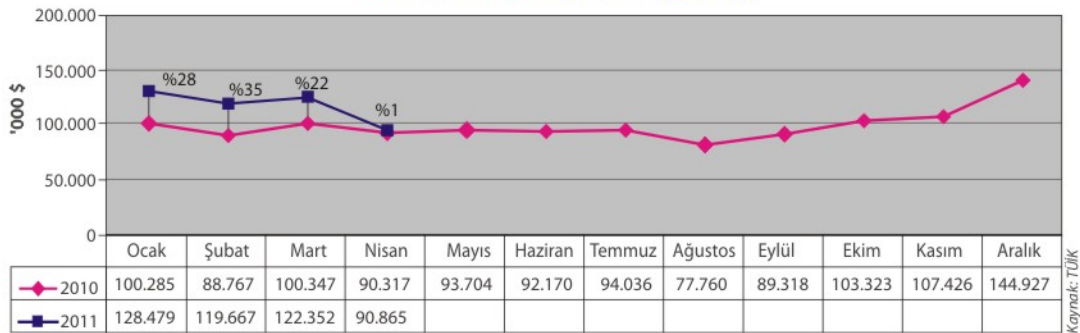
TÜİK tarafından açıklanan geçici verilere göre; 2011 yılının ilk dört ayında Mersin hinterlandı kapsamında gerçekleştirilen ihracat, önceki yıla göre %21 artarak yaklaşık 2,3 milyar \$'a, ithalat ise %47 artarak yaklaşık 4,5 milyar \$'a yükselmiştir. İhracatın ithalatı karşılama oranı %62'den %51'e gerilemiştir. Dış ticaret hacmi ise geçen yıla göre %37 oranında artarak 6,8 milyar \$'a ulaşmıştır. Söz konusu dönemde Türkiye'de gerçekleştirilen ihracatın %5'i, ithalatın ise %6'sı Mersin'den yapılmıştır.

DIŞ TİCARET GÖSTERGELERİ*

		2010 Ocak-Nisan	2011 Ocak-Nisan	Değişim (%)
İhracat (Milyon \$)	Türkiye	35.403	43.337	%22
	İthalat (Milyon \$)	53.438	77.007	%44
İhracat (Milyon \$)	Mersin Hinterlandı	1.897	2.292	%21
	Mersin Firmaları	379	461	%22
İthalat (Milyon \$)	Mersin Hinterlandı	3.045	4.470	%47
	Mersin Firmaları	366	434	%19
Dış Ticaret Dengesi (Milyon \$)	Türkiye	-18.035	-33.670	%87
	Mersin Hinterlandı	-1.148	-2.178	%90
	Mersin Firmaları	13	27	%108
Karşılama Oranı (\$)	Türkiye	%66	%56	
	Mersin Hinterlandı	%62	%51	
	Mersin Firmaları	%104	%106	

*Geçici Veriler
Kaynak: TÜİK

MERSİN FİRMALARI TARAFINDAN GERÇEKLEŞTİRİLEN İHRACATIN DAĞILIMI ('000 \$)



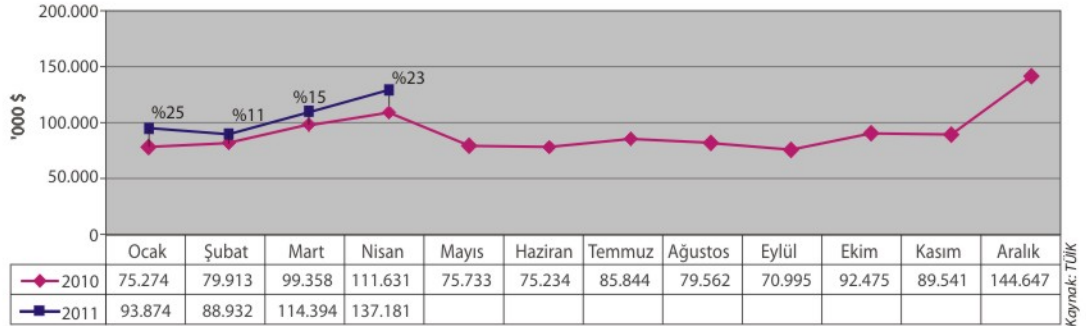
Kaynak: TÜİK

İTHALAT ARTIŞ
HIZI ARTARKEN
İHRACAT
YAVAŞLADI

2011 yılının Nisan ayında Mersin firmaları tarafından gerçekleştirilen ihracat, 2010 yılının aynı dönemine göre %1 artarak yaklaşık 91 milyon \$'a, ithalat ise %23 artarak 137 milyon \$'a yükselmiştir. Yılın ilk dört ayında Mersin firmaları tarafından gerçekleştirilen ihracat, geçen yıla göre %22 artarak 461 milyon \$'a, ithalat ise %19 artarak 434 milyon \$'a ulaşmıştır. İhracatın ithalatı karşılama oranı %104'den %106'ya yükselirken; dış ticaret hacmi ise %20 artarak yaklaşık 896 milyon \$'a yükselmiştir. Söz konusu dönemde Mersin hinterlandı kapsamında gerçekleştirilen ihracatın %20'si, ithalatın ise %10'u Mersin firmaları tarafından gerçekleştirilmiştir.

Mersin firmalarının gerçekleştirmiş olduğu dış ticaretteki gelişmeler aylık olarak değerlendirildiğinde; ihracatta bir önceki aya göre %26'lık azalış; ithalatta ise %20'lik artış olduğu görülmektedir. Mart ayında ihracattaki bir miktar artışın, Nisan ayında yerini azalışa bıraktığı, ithalatta ise Mart ayındaki artışın hızını kesmiş olsa da Nisan ayında da devam ettiği görülmektedir. İthalatta söz konusu artışta başta mineral ürünler olmak üzere, bitkisel ürünler ile plastik ve plastik ürünleri, kauçuk ve kauçuk ürünleri sektörleri etkili olmuştur. İhracattaki bir önceki aya göre azalışta ise öncelikle bitkisel ürünler olmak üzere adi metaller ve adi metallerden eşya, makineler ve mekanik cihazlar sektörlerinin etkin olduğu gözlenmektedir. Gıda içki ve tütün sanayi ile mineral ürünler sektörlerinde ise bir önceki aya göre artış olduğu görülmektedir.

MERSİN FİRMALARI TARAFINDAN GERÇEKLEŞTİRİLEN İTHALATIN DAĞILIMI ('000 \$)



MERSİN FİRMALARI TARAFINDAN GERÇEKLEŞTİRİLEN DİŞ TİCARETİN SEKTÖREL DAĞILIMI*

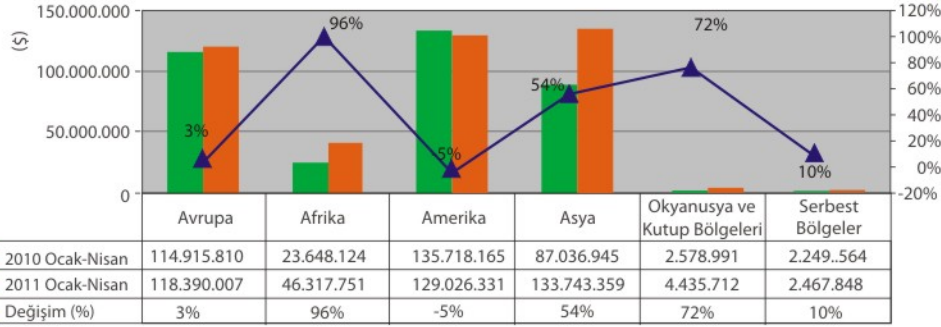
Sektörler	2011 Ocak-Nisan		2010 Yılı'nın Ocak-Nisan Dönemine Göre Değişim (%)		Türkiye İçerisindeki Payı (%)	
	İthalat	İhracat	İthalat	İhracat	İthalat	İhracat
	('000 \$)	('000 \$)				
Canlı Hayvanlar ve Hayvansal Ürünler	6.204	14.699	%971	%126	%1	%4
Bitkisel Ürünler	152.455	248.873	-%14	%26	%6	%10
Gıda, İçki ve Tütün Sanayi	30.176	29.617	%283	%3	%3	%2
Mineral Ürünler	84.597	33.065	%11	%2	%1	%1
Kimya Sanayi ve Buna Bağlı Sanayi Ürünleri	16.971	10.260	%62	%40	%0,3	%1
Plastik ve Plastik Ürünleri; Kauçuk ve Kauçuk Ürünleri	42.325	24.322	%69	%10	%1	%1
Postlar ve Deriler	482	44	%6	-%0,1	%0,1	%0,0
Ağaç ve Orman Ürünleri	5.933	6.166	%32	%5	%0,3	%1
Tekstil ve Tekstil Ürünleri	26.468	22.843	%17	%49	%1	%0,3
Ayakkabı, Başlık, Şemsiye, Baston, Kemer, Yapma Çiçek, Saç Mamul Eşya v.s.	35	162	-%81	-%34	%0,0	%0,1
Taş, Alçı, Çimento, Amyant, Mika vb Maddelerden Eşya, Seramik ve Cam	6.943	4.054	%58	%5	%1	%0,4
İnci, Kıymetli tas ve metal, kıymetli metallerle kaplama metaller vb. eşya; madeni paralar	0,1	7	-%100	-%100	%0,0	%0,0
Adi Metaller ve Adi Metallerden Eşya	17.420	29.220	%339	%4	%0,2	%0,4
Makineler ve Mekanik Cihazlar	33.567	31.825	%33	%44	%0,2	%1
Araçlar, Hava Araçları, Gemiler ve İlgili Taşıma Araçları	6.213	2.971	%75	%20	%0,1	%0,0
Muhtelif Mamul Eşya	4.587	2.783	%75	-%1	%0,2	%0,3
Sanat Eserleri, Koleksiyon Eşyası ve Antikalar	5	452	-%65	-%41	%0,0	%1
Genel Toplam	434.381	461.363	%19	%22	%1	%1

*Geçici Veriler
Kaynak: TÜİK

2011 yılının Ocak-Nisan döneminde ihracat önceki yıla göre %22 artış göstermiştir. İhracatta yaşanan gelişmeler sektörel olarak değerlendirildiğinde; bitkisel ürünler ile mineral ürünler sektörleri ihracatındaki geçen yılki azalışın, 2011 yılında yerini artışa bıraktığı, makineler ve mekanik cihazlar sektörünün ise ihracat artış hızının yükseldiği görülmektedir.

Söz konusu dönemde ithalatın %19 artmasında başta gıda, içki ve tütün sanayi olmak üzere mineral ürünler, plastik ve plastik ürünleri; kauçuk ve kauçuk ürünleri ile makineler ve mekanik cihazlar sektörleri etkili olmuştur. Bitkisel ürünler ithalatında ise geçen yıla göre azalış olduğu görülmektedir.

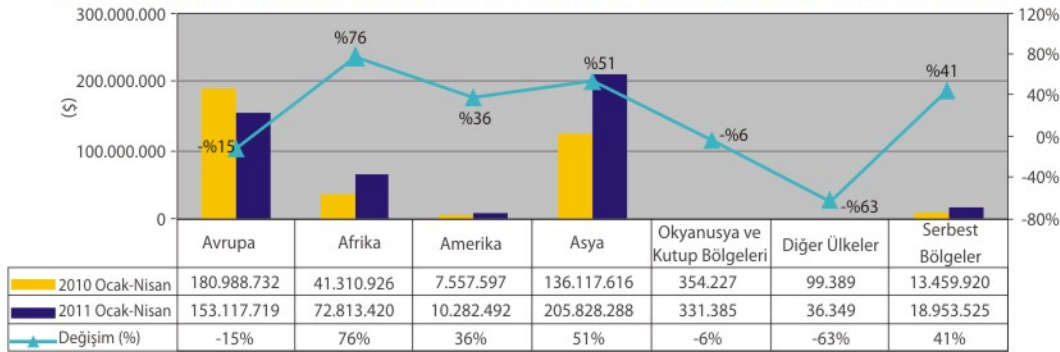
MERSİN FİRMALARI İTHALATININ ÜLKE GRUPLARINA GÖRE DAĞILIMI (\$)



Kaynak: TÜİK

Dış ticaretteki gelişmeler ülke grupları itibariyle incelendiğinde; yılın ilk dört ayında ithalattaki artışta Avrupa, Asya ve Afrika ülkeleri, ihracatta ise Asya, Afrika ve Amerika ülkelerinin etkili olduğu görülmektedir. Dış ticaret içerisinde önemli paya sahip olan İthalatta Amerika, ihracatta ise Avrupa ülkelerinde geçen yıla göre azalış olduğu gözlenmektedir. Ülke grupları itibariyle dış ticaretteki gelişmeler aylık olarak incelendiğinde; Avrupa, Afrika ve Asya ülkeleri ithalatında Mart ayındaki artışın, Nisan ayında Avrupa ve Afrika ülkelerinde hızını kesmiş olsa da devam ettiği, Asya ülkelerinde yerini azalışa bıraktığı, Amerika ülkeleri ithalatında ise Mart ayındaki azalışın, Nisan ayında yerini hızlı bir yükselişe bıraktığı görülmektedir. İhracatta ise Asya ve Afrika ülkelerinde Mart ayındaki artışın, Nisan ayında yerini azalışa bıraktığı, Avrupa ve Amerika ülkelerinde Mart ayındaki azalışın, hızını kesmiş olsa da Nisan ayında da devam ettiği gözlenmektedir.

MERSİN FİRMALARI İHRACATININ ÜLKE GRUPLARINA GÖRE DAĞILIMI (\$)



Kaynak: TÜİK

AKDENİZ İHRACATÇI BİRLİKLERİ İHRACAT GÖSTERGELERİ

AKİB'in açıkladığı ihracat rakamlarına göre; 2011 yılının Nisan ayında ihracat, geçen yıla göre aylık bazda %97 artarak yaklaşık 1,2 milyar \$'a yükselmiştir. Söz konusu artışta başta sanayi sektörü içerisinde yer alan kimyevi maddeler ve mamülleri olmak üzere, demir çelik ürünleri ile tarım sektörü içerisindeki yaş meyve ve sebze alt sektörleri etkili olmuştur. İhracattaki gelişmeler aylık bazda incelendiğinde; Mart ayındaki artışın, hızını kesmiş olsa da Nisan ayında da devam ettiği görülmektedir. Söz konusu gelişmede kimyevi maddeler ve mamulleri, makine ve aksesuarları ile hazır giyim ve konfeksiyon alt sektörleri etkili olmuştur.

İhracatın sektörel dağılımı incelendiğinde; hububat, bakliyat, yağlı tohumlar ve mamulleri ürünleri ihracatında geçen yılın ilk dört ayındaki artışın 2011'in söz konusu döneminde yerini azalışa bıraktığı; yaş meyve ve sebze ürünlerinde geçen yılki azalışın, 2011 yılında yerini artışa bıraktığı ve tarım grubunda %11'lik artış olduğu görülmektedir. Yılın ilk dört ayında Birlik bazında sanayi grubunda ise başta kimyevi maddeler ve mamülleri olmak üzere, tekstil ve hammaddeleri sektörü ihracat artış hızının yükseldiği, demir çelik ürünleri ihracatında geçen yılki gerilemenin 2011 yılında yerini yükselişe bıraktığı, sanayi grubunda %177'lik artış olduğu görülmektedir.

SEKTÖREL BAZDA İHRACAT RAKAMLARI ('000\$)

Sektörler	Birlik Bazında			Mersin Firmaları		
	2010 Ocak-Nisan	2011 Ocak-Nisan	Değişim (%)	2010 Ocak-Nisan	2011 Ocak-Nisan	Değişim (%)
I. Tarım	923.547	1.025.628	%11	263.162	330.316	%26
A. Bitkisel Ürünler	803.470	835.452	%4	244.713	310.472	%27
B. Hayvansal Ürünler	33.330	52.410	%57	10.327	10.467	%1
C. Ağaç Ve Orman Ürünleri	86.747	137.765	%59	8.122	9.377	%15
II. Sanayi	1.173.685	3.248.299	%177	114.581	168.880	%47
A. Tarıma Dayalı İşlenmiş Ürünler	195.916	269.929	%38	1.762	7.839	%345
B. Kimyevi Maddeler Ve Ürünleri	276.869	1.909.852	%590	17.867	28.496	%59
C. Sanayi Mamulleri	700.900	1.068.518	%52	94.952	132.546	%40
III. Madencilik	37.592	41.275	%10	3.450	2.795	-%19
Toplam	2.134.824	4.315.202	%102	381.193	501.992	%32

Not: 07.12.1998 tarih ve 6702 sayılı talimat gereğince (transit ve reexport ticaret, bedelsiz ihracat, geçici ihracat sınır ve kıyı ticareti, mahrecine iade, geçici kabul ile Irak transit ihracat) değerleri dahil değildir.

Kaynak: Akdeniz İhracatçı Birlikleri

2011 yılının ilk dört ayında Mersin firmalarının yapmış olduğu ihracat, Birlik tarafından gerçekleştirilen ihracatın %12'sini oluşturmaktadır. Söz konusu dönemde AKİB'e kayıtlı Mersin firmalarının gerçekleştirdiği ihracat, başta tarım olmak üzere sanayi sektöründeki artışın da etkisiyle geçen yıla göre %32 artarak yaklaşık 502 milyon \$ olarak gerçekleşmiştir. Tarım sektöründeki söz konusu artışta yaş meyve ve sebze alt sektörü etkili olurken; sanayi sektöründeki ihracat artışında taşıt araçları ve yan sanayi, demir ve demir dışı metaller ve kimyevi maddeler ve mamulleri sektörlerinin payı olduğu görülmektedir. Aylık bazda AKİB'e kayıtlı Mersin firmalarının gerçekleştirdiği ihracat değerlendirildiğinde; Ocak-Nisan döneminde ihracatın azalış eğiliminde olduğu görülmektedir. Nisan ayında bir önceki aya göre söz konusu azalışta yaş meyve ve sebze, hububat, bakliyat, yağlı tohumlar ve mamulleri, kimyevi maddeler ve mamulleri alt sektörlerindeki ihracat azalışının etkili olduğu gözlenmektedir.

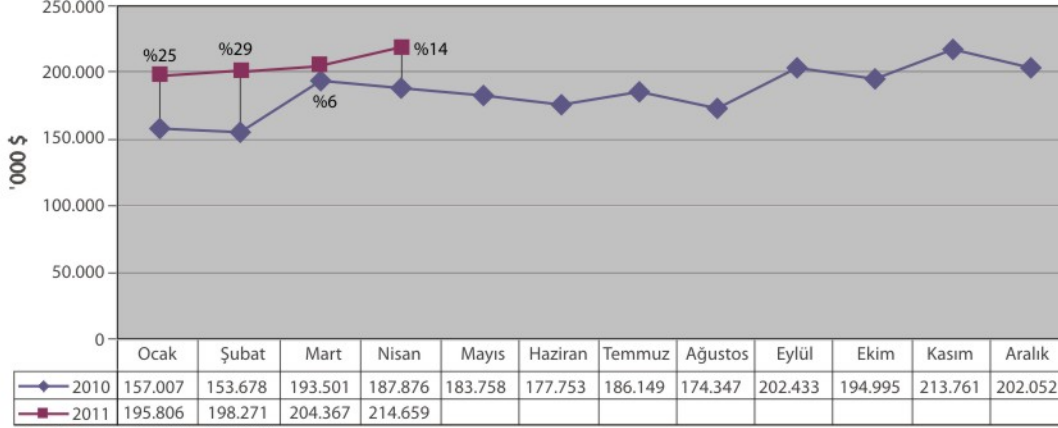
MERSİN SERBEST BÖLGESİ'NDE FAALİYETTE BULUNAN FİRMA SAYISI %1 ARTTI

MERSİN SERBEST BÖLGESİ

2011 yılının Nisan ayı sonu itibarıyla Mersin Serbest Bölgesi'nde, 36'sı yabancı olmak üzere toplam 6.469 kişi istihdam edilmektedir. 2011 yılının Nisan ayı sonu itibarıyla Mersin Serbest Bölgesi, serbest bölgeler içinde istihdam edilen kişi sayısına göre 3. sırada yer almaktadır. 319'u yerli, 32'si yabancı ve 52'si yerli-yabancı ortaklığı olmak üzere toplam 403 firma faaliyette bulunmaktadır. Faaliyette bulunan firma sayısının, önceki yılın Nisan ayına göre %1 oranında arttığı görülmektedir. Yatırım

harcamalarının dağılımına bakıldığında; %93'ünün Türkiye'den bölgeye, %7'sinin ise yurtdışından bölgeye yapıldığı görülmektedir.

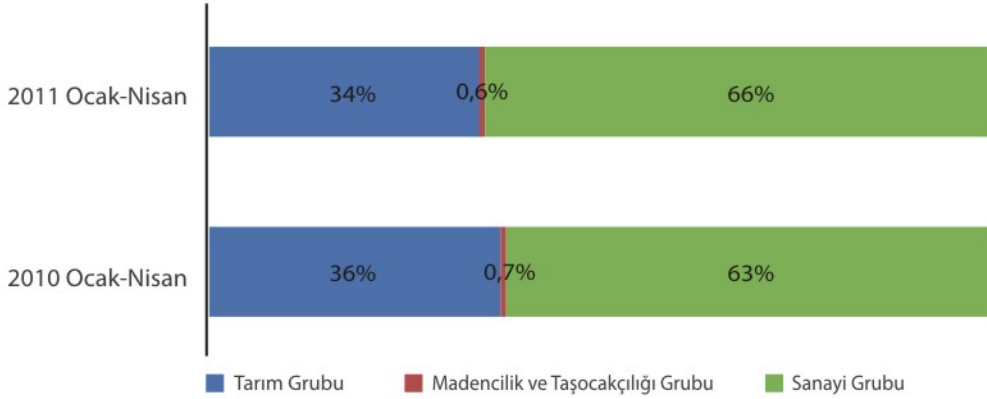
MERSİN SERBEST BÖLGESİ TİCARET HACMI



Kaynak: Mersin Serbest Bölge Müdürlüğü

Serbest bölgedeki ticaret hacmindeki gelişmeler aylık olarak incelendiğinde; ticaret hacminde Şubat ve Mart aylarındaki artışın, Nisan ayında da devam ettiği görülmektedir. Söz konusu gelişmede; meyveler, kimya sanayi mamulleri, işlenmiş tütün ürünleri sektörleri etkili olmuştur. 2011 yılı Nisan ayında bölgedeki ticaret hacminin geçen yılın Nisan ayına göre %14 artarak yaklaşık 215 milyon \$'a yükseldiği görülmektedir. Söz konusu artışta meyveler, gıda sanayi ürünleri ile kimya sanayi ürünleri sektörleri etkili olmuştur. 2011 yılının ilk dört ayında ise bölgedeki ticaret hacmi %17 artarak 813 milyon \$'a yükselmiştir. 2011 yılının Nisan ayında bölgedeki ticaret hacmi ile serbest bölgeler içerisinde dördüncü sırada yer almaktadır.

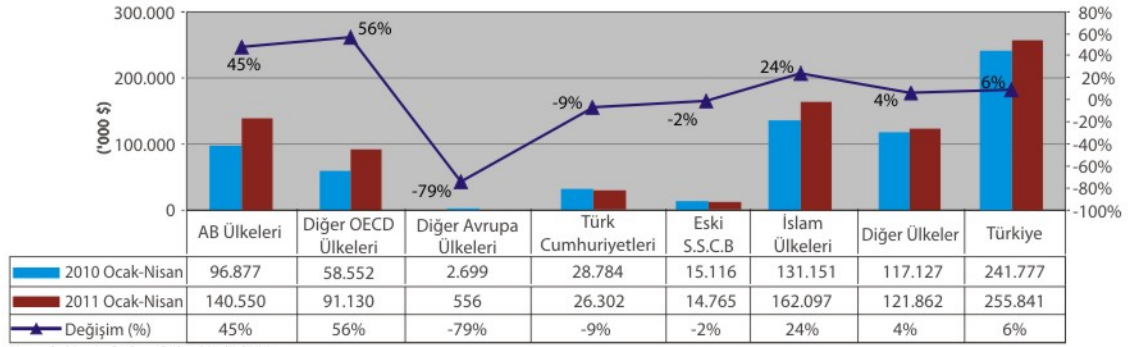
MERSİN SERBEST BÖLGESİ'NDE TİCARET HACMİNİN SEKTÖREL DAĞILIMI



Kaynak: Mersin Serbest Bölge Müdürlüğü

2011 yılının ilk dört ayında ticaret hacminin %66'sını oluşturan sanayi sektörünün işlem hacminin geçen yıla göre %22 oranında arttığı görülmektedir. Söz konusu gelişmede sanayi sektörü içerisinde önemli bir paya sahip olan gıda sanayi ürünleri, dokumacılık mamulleri ile kimya sanayi mamullerindeki artışın etkili olduğu görülmektedir. Ticaret hacminin %34'ünü oluşturan tarım sektörünün işlem hacmi ise önceki yıla göre %10 oranında artarken; bunda özellikle meyveler ve baklagiller alt sektörleri etkili olmuştur. Bölgedeki ticaretin ülkeler bazında dağılımı incelendiğinde; ticaret hacmi içerisinde önemli ağırlığa sahip olan AB ülkelerinin ticaret hacmi artış hızı yükselirken, Türkiye'nin yavaşladığı, İslam Ülkelerinin ise ticaret hacmindeki geçen yılki azalışın, yılın ilk dört ayında yerini artışa bıraktığı görülmektedir.

MERSİN SERBEST BÖLGESİ TİCARET HACMİNİN ÜLKE GRUPLARINA GÖRE DAĞILIMI (1000 \$)

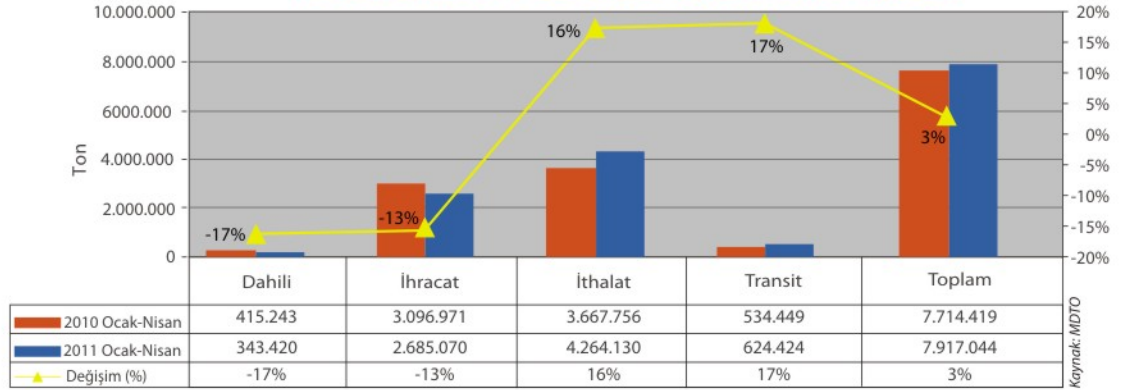


MERSİN LİMANI FAALİYETLERİ

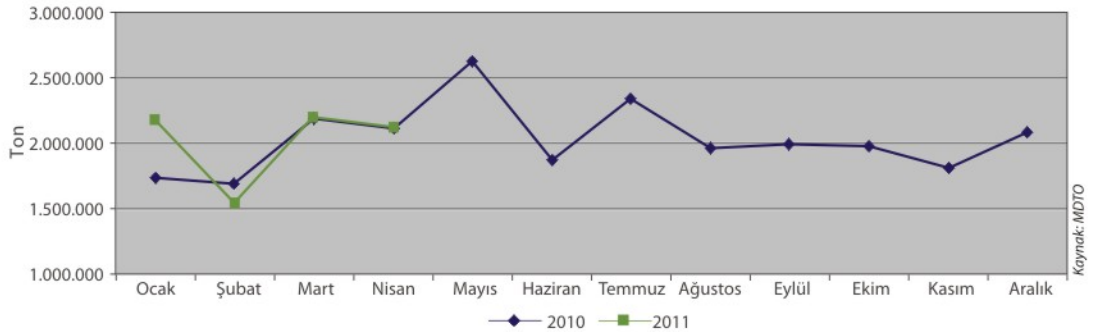
2011 yılının Ocak-Nisan döneminde yük taşıma istatistikleri incelendiğinde; yüklemenin geçen yılın ilk dört ayına göre %12 azalarak 3.007.253 tona gerilediği, boşaltmanın %15 artarak 4.909.790 tona yükseldiği; toplam yük trafiğindeki artışın ise, yüklemdeki azalışın etkisiyle %3 seviyesinde kalarak 7.917.044 ton olarak gerçekleştiği görülmektedir. Söz konusu artışta ithalat ve transit yükleri etkili olmuştur.

**MERSİN LİMANI
YÜK TRAFİĞİ
%3 ARTARAK
7,9 MİLYON
TONA YÜKSELDİ**

MERSİN LİMANI YÜKLEME BOŞALTIMA TONAJLARI

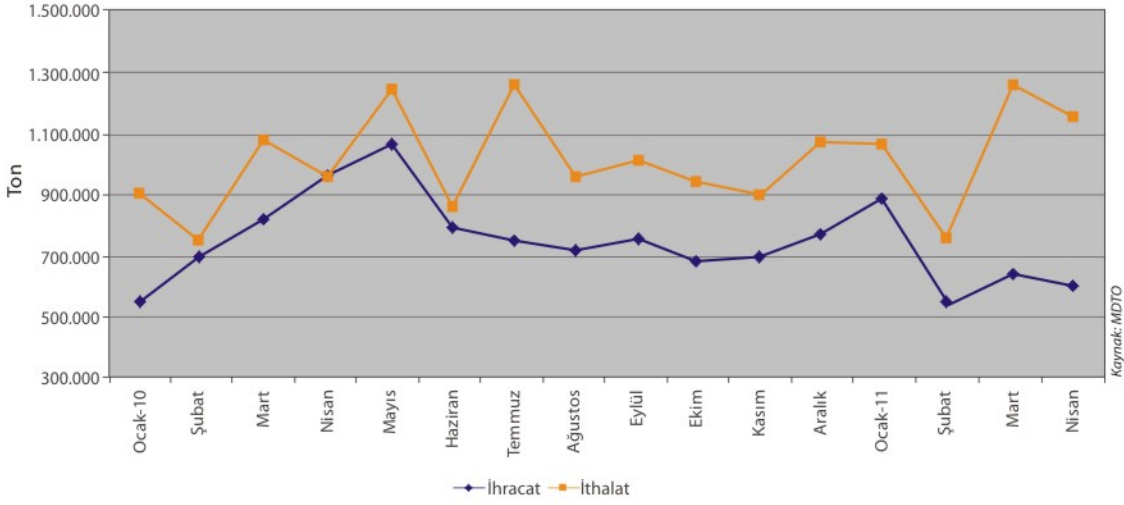


AYLAR İTİBARIYLA MERSİN LİMANI YÜK TRAFİĞİ



Aylık bazda Mersin Limanı yükleme boşaltma istatistikleri incelendiğinde; 2011 yılı Nisan ayında yüklemenin, geçen yılın Nisan ayına göre %32 azalarak 706.295 tona gerilediği, boşaltmanın %28 artarak 1.372.713 tona yükseldiği, toplam yük trafiğinin ise %1 azalarak 2.079.008 tona gerilediği görülmektedir. Söz konusu gelişimde ihracat yüklerindeki azalışın etkili olmuştur.

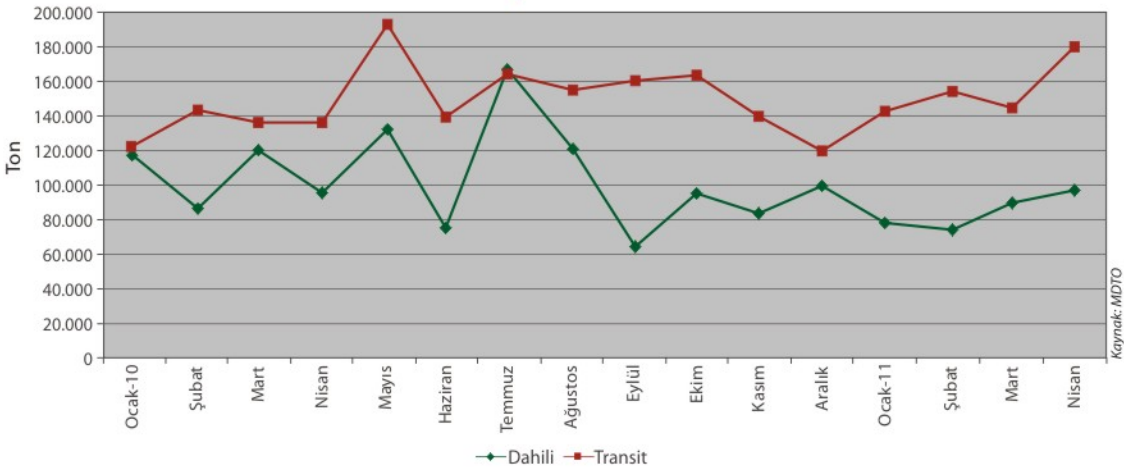
AYLAR İTİBARIYLA MERSİN LİMANI İTHALAT-İHRACAT YÜK TRAFİĞİ



Kaynak: MDYO

2011 yılının ilk dört ayında Mersin Limanı'ndan yapılan ihracatın önceki yılın aynı dönemine göre %13'lük azalışla 2.685.070 ton seviyesine gerilediği görülmektedir. Söz konusu azalışta toplam ihracat yükleri içerisinde önemli bir ağırlığa sahip olan maden, çimento ve gıda maddeleri yüklerindeki azalışın etkisi olduğu görülmektedir. Mersin Limanı'ndan yapılan ihracattaki gelişmeler aylık bazda incelendiğinde; 2011 yılı Ocak-Nisan döneminde inişli çıkışlı bir seyir izlediği ve Mart ayındaki artışın, Nisan ayında yerini azalışa bıraktığı görülmektedir. Nisan ayında limandan gerçekleştirilen ihracatın bir önceki aya göre genel kargo, maden ve çimento ihracatındaki azalışın etkisiyle %4'lük azalışla 616 bin ton olarak gerçekleştiği görülmektedir. 2011 yılının ilk dört ayında Mersin Limanı'ndan gerçekleştirilen ithalatın; tahıl, kimyevi maddeler ve genel kargo ithalatındaki artışın etkisiyle geçen yıla göre %16 artarak 4.264.130 ton seviyesinde gerçekleştiği görülmektedir. İthalattaki gelişmeler aylık olarak incelendiğinde; Mart ayındaki artışın Nisan ayında yerini azalışa bıraktığı gözlenmektedir. Nisan ayında limandan gerçekleştirilen ithalat petrol ürünleri ve tahıl yüklerindeki azalışın etkisiyle bir önceki aya göre %6 oranında azalmıştır.

AYLAR İTİBARIYLA MERSİN LİMANI DAHİLİ VE TRANSİT TAŞIMACILIK YÜK TRAFİĞİ

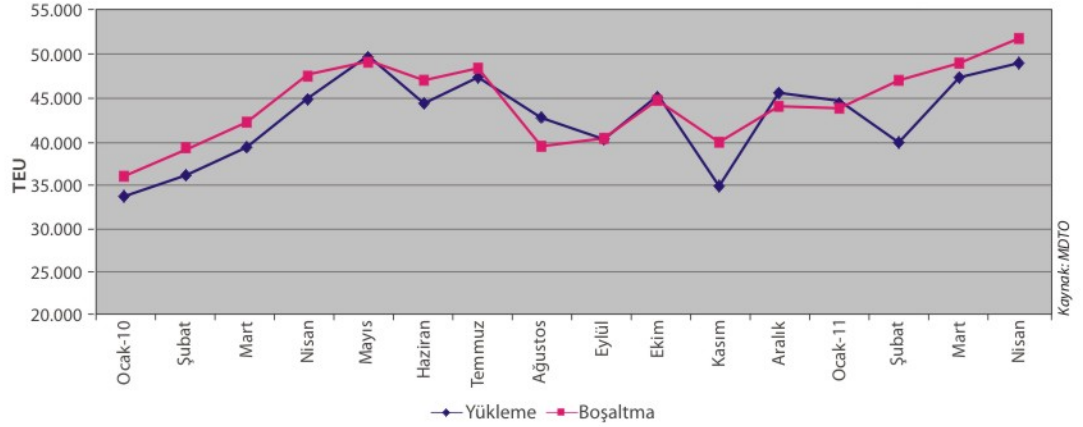


Kaynak: MDYO

Yılın ilk dört ayında, Mersin Limanı'nda dâhili taşımacılık yük hareketi, petrol ürünleri yüklerindeki gerilemenin etkisiyle önceki yıla göre %17 oranında azalarak 343.420 ton olarak gerçekleşmiştir. Söz konusu dönemde transit taşımacılık yük hacmi; önceki yıla göre %17 oranında artarak 624.424 ton olarak gerçekleşmiştir. Bu artışta transit taşımacılık içerisinde önemli ağırlığa sahip olan genel kargo, konteyner ve meyve yüklerindeki artışın payı olmuştur.

Dâhili ve transit taşımacılık yük hareketleri aylık olarak değerlendirildiğinde; dâhili taşımacılıkta 2011'in Nisan ayında petrol ürünlerinin etkisiyle bir önceki aya göre artış olduğu görülmektedir. Transit taşımacılıkta ise 2011 yılının Mart ayındaki azalışın; genel kargo ve konteyner yüklerinin etkisiyle Nisan ayında yerini artışa bıraktığı gözlenmektedir.

AYLAR İTİBARIYLA MERSİN LİMANI KONTEYNER TRAFİĞİ

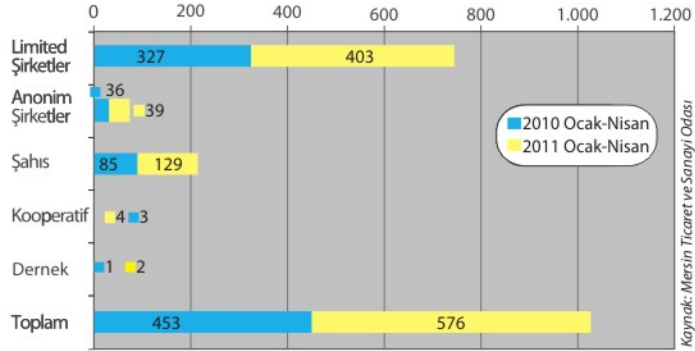


2011 yılının Ocak-Nisan döneminde konteyner adeti bazında (TEU), geçen yılın aynı dönemine göre %15 oranında artış gerçekleşmiştir. Söz konusu dönemde, Mersin Limanı'na operasyon için 1.416 adet gemi uğramış olup, gemi sayısında önceki yıla göre önemli bir değişim olmadığı görülmektedir.

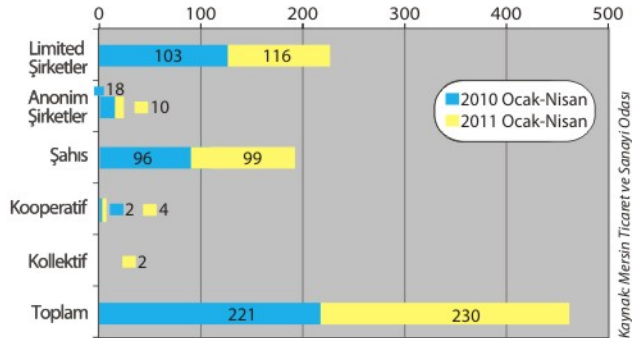
MERSİN TİCARET VE SANAYİ ODASI HAKKINDA GENEL BİLGİLER

2011 yılının Nisan ayı sonu itibarıyla MTSO'ya kayıtlı üye sayısı 21.020'dir. 2011 yılının Ocak-Nisan döneminde 576 firma yeni kayıt yaptıırken, 230 firmanın terkinleri yapılmıştır. 2010 yılında ise 453 firma yeni kayıt yaptıırken, terkin yapan firma sayısı 221'dir.

YENİ KAYIT YAPTIRAN FİRMALARIN HUKUKİ STATÜLERİNE GÖRE DAĞILIMI

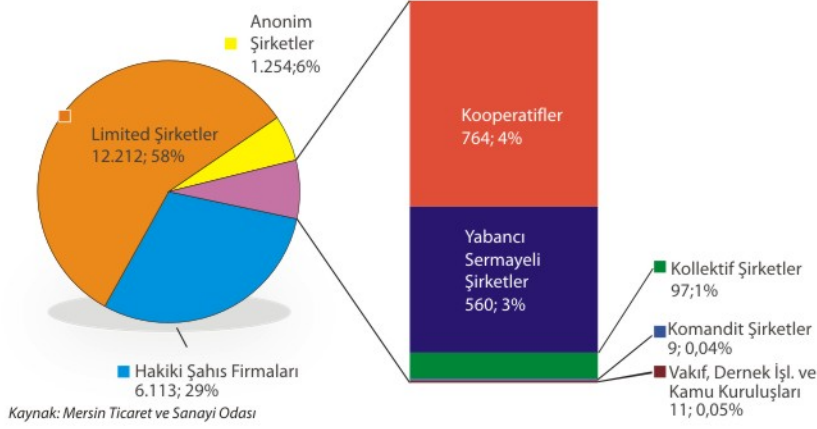


KAYIT SİLDİREN FİRMALARIN HUKUKİ STATÜLERİNE GÖRE DAĞILIMI



2011 YILI NİSAN AYI İTİBARIYLA MTSO ÜYE SAYISI 21.020'DİR

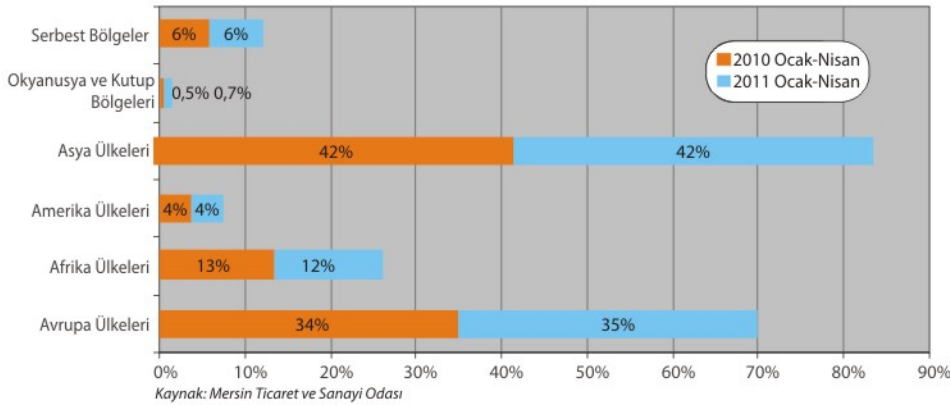
MTSO'YA KAYITLI ÜYELERİN HUKUKİ STATÜLERİNE GÖRE DAĞILIMI



MTSO DIŞ TİCARET SERVİSİ TARAFINDAN KAYDEDİLEN İHRACAT RAKAMLARI

Mersin Ticaret ve Sanayi Odası Dış Ticaret Servisi'nce kaydedilen dış ticaret bilgilerine göre; Mersin'den yapılan ihracatın dağılımı incelendiğinde; 2011 yılının Nisan ayında yapılan ihracat, geçen yıla göre aylık bazda %20 artarak 371 milyon \$'a ulaşmıştır. 2011 yılının Ocak-Nisan döneminde yapılan ihracat ise, geçen yıla göre %33 artarak yaklaşık 1,5 milyar \$'a ulaşmıştır. İhracatın ülke gruplarına göre dağılımı incelendiğinde; 2010 yılının ilk dört ayında ihracat içerisinde %42'lik payı olan Asya ülkelerinin, 2011 yılında payında bir değişim olmadığı, %34'lük payı olan Avrupa ülkelerinin payının %35'e yükseldiği, %13'lük payı olan Afrika ülkelerinin %12'ye gerilediği görülmektedir.

ÜLKE GRUPLARININ TOPLAM İHRACAT İÇERİSİNDE ALDIKLARI PAYLARA GÖRE DAĞILIMI

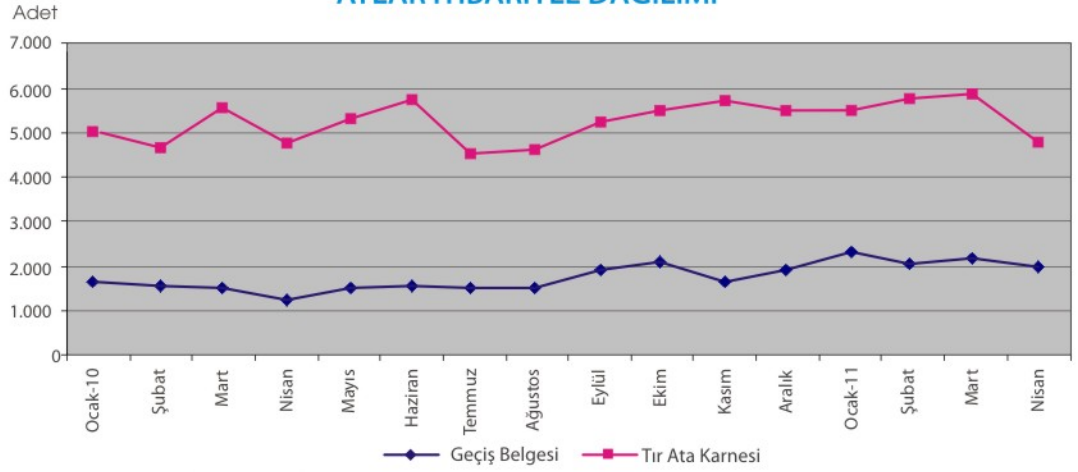


MTSO TIR KARNESİ VE GEÇİŞ BELGESİ İSTATİSTİKLERİ (ADET)

	2010 Ocak-Nisan	2011 Ocak-Nisan	Değişim(%)
Tır Karnesi*	20.263	21.329	%5
Geçiş Belgesi	6.185	8.685	%40

*: 4, 14, 20 Yapraklı Karneler Toplamıdır.
Kaynak: Mersin Ticaret ve Sanayi Odası

MTSO TIR KARNESİ VE GEÇİŞ BELGESİ SAYISININ AYLAR İTİBARIYLA DAĞILIMI



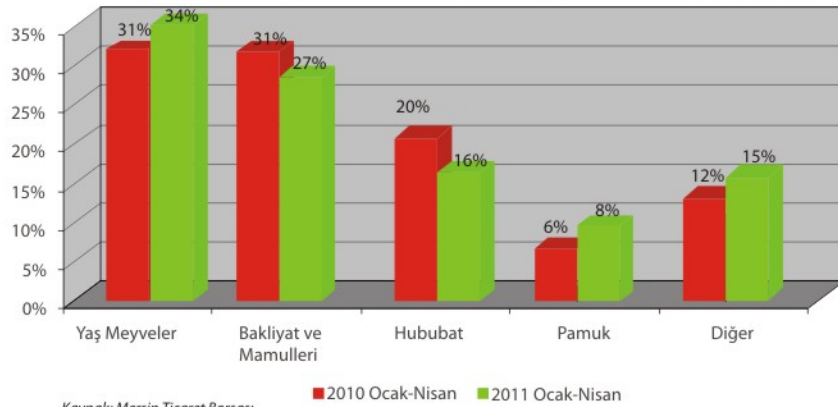
Kaynak: Mersin Ticaret ve Sanayi Odası

2011 yılının Ocak-Nisan döneminde Mersin Ticaret ve Sanayi Odası'ndan verilen Tır Karnesi sayısı, geçen yıla göre %5, geçiş belgesi sayısı ise %40 oranında artış göstermiştir. Satılan Tır Karnesi ile geçiş belgesi sayısındaki gelişmeler aylık olarak incelendiğinde; satılan tır karnesi sayısında Şubat ve Mart aylarındaki artışın, Nisan ayında yerini azalışa bıraktığı, 2010 yılının Nisan ayına göre ise artış olduğu, geçiş belgesi sayısında ise Mart ayındaki artışın, Nisan ayında yerini bir miktar azalışa bıraktığı, 2010 yılı Nisan ayı ile kıyaslandığında ise artış olduğu görülmektedir.

MERSİN TİCARET BORSASI

2011 yılının ilk dört ayında Mersin Ticaret Borsası işlem hacmi geçen yılın aynı dönemine göre artış göstererek 855.350.703 TL. seviyesine ulaşmıştır. Söz konusu dönemde borsada işlem gören ürün sıralamasında yaş meyveler ilk sırada yer alırken; onu sırasıyla bakliyat ve mamulleri ile hububat takip etmektedir. 2011 yılının Nisan ayında ise Mersin Ticaret Borsası işlem hacminin geçen yılın Nisan ayına göre artış göstererek 165.326.095 TL. seviyesinde gerçekleştiği görülmektedir. Nisan ayında Mersin Ticaret Borsası'nda en çok yaş meyvelerin işlem gördüğü ve onu sırasıyla bakliyat ve mamulleri ile hububatın takip ettiği görülmektedir.

MERSİN TİCARET BORSASI'NDA İŞLEM GÖREN ÜRÜN DEĞERLERİNİN PAYLARINA GÖRE DAĞILIMI

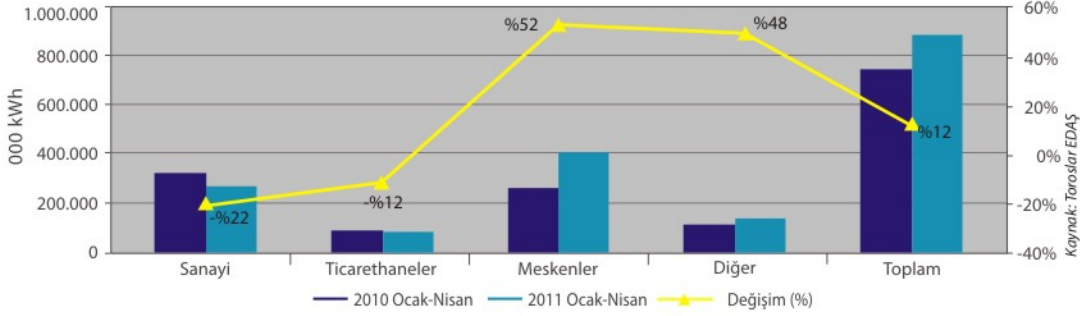


Kaynak: Mersin Ticaret Borsası

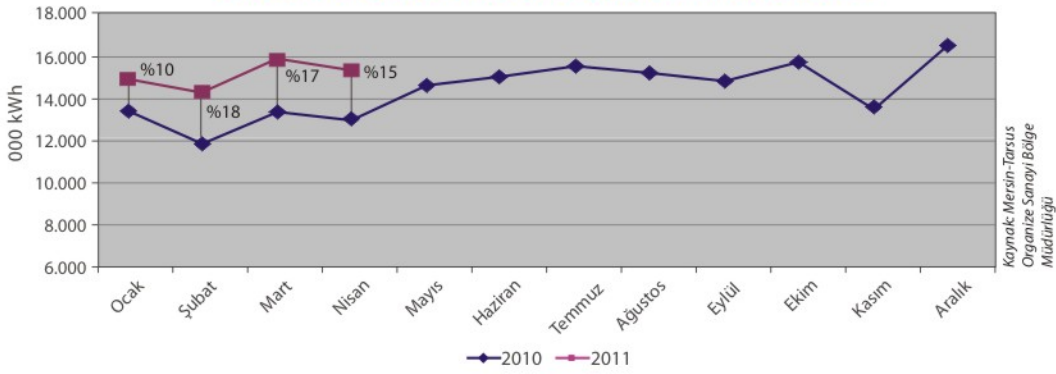
ENERJİ

2011 yılının Ocak-Nisan döneminde Mersin'de tüketilen enerji miktarı geçen yılın aynı dönemine göre %12 artarak 822.441.218 kWh olarak gerçekleşmiştir. Söz konusu dönemde tüketilen enerji miktarı kullanım alanlarına göre incelendiğinde; sanayi tarafından tüketilen enerji miktarının toplam tüketim miktarı içerisindeki 2010'da %42 olan payının 2011 yılında %29'a, ticarethanelerin %13'den %10'a gerilediği, meskenlerin ise %33'den %45'e yükseldiği görülmektedir.

MERSİN İLİ ELEKTRİK TÜKETİMİNİN KULLANIM ALANLARINA GÖRE DAĞILIMI

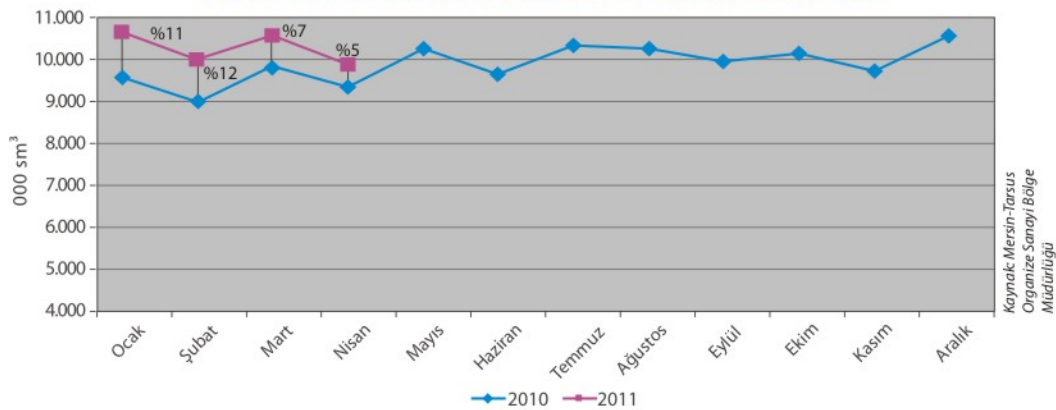


ORGANİZE SANAYİ BÖLGESİ ELEKTRİK TÜKETİMİ



Mersin-Tarsus Organize Sanayi Bölgesi'nde tüketilen enerji miktarı 2011 yılının ilk dört ayında geçen yıla göre %15 artış göstermiştir. Bölgedeki enerji tüketiminin 2011 yılı Nisan ayında bir önceki aya göre %3 azaldığı, 2010 yılının Nisan ayına göre %15 oranında artış olduğu gözlenmiştir. Doğalgaz tüketiminde ise yılın ilk dört ayında geçen yıla göre %9, 2010'un Nisan ayına göre %5 arttığı, bir önceki aya göre ise %6 oranında azalış olduğu gözlenmiştir. 2011 yılında Bölgedeki enerji ve doğalgaz tüketiminin geçen yılın üzerinde bir seyir izlediği gözlenmektedir.

ORGANİZE SANAYİ BÖLGESİ DOĞALGAZ TÜKETİMİ



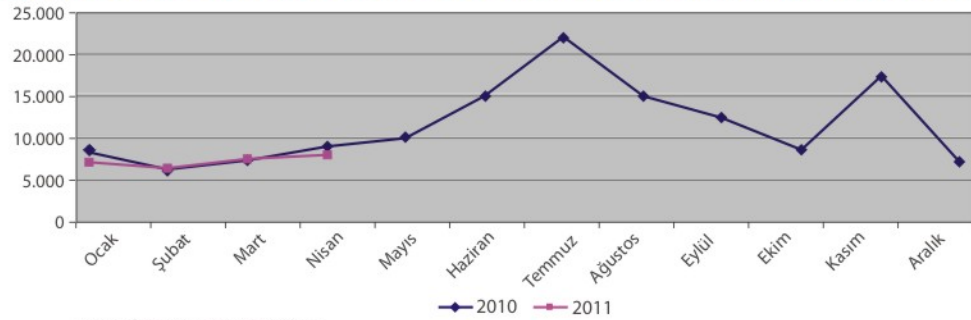
TURİZM

2011 yılının Ocak-Nisan döneminde, İlimiz deniz sınır kapılarından giriş yapan ziyaretçilerin sayısı geçen yıla göre %8, çıkış yapan ziyaretçilerin sayısı ise %11 oranında azalmıştır. 2011 yılının ilk dört ayında AB, Yakın ve Ortadoğu ülkeleri ile Diğer Asya ülkelerinden gelen turist sayısında artış olduğu, diğer Avrupa ülkelerinden gelen turist sayısında azalış olduğu, deniz sınır kapılarından giriş yapan toplam yabancı ziyaretçi sayısının %8 oranında arttığı görülmektedir. İlimiz deniz sınır kapılarından ağırlıklı olarak giriş yapan yabancı turist sayısındaki gelişmeler aylık bazda incelendiğinde; 2011 yılının ilk ayında giriş yapan yabancı ziyaretçi sayısının, Şubat-Nisan döneminde artış eğiliminde olduğu görülmektedir. Söz konusu gelişmede; başta AB olmak üzere; diğer Avrupa ülkeleri ile Yakın ve Ortadoğu ülkelerinden gelen yabancı turist sayısındaki artış etkili olurken; 2010 yılı Nisan ayı ile kıyaslandığında AB ile Yakın ve Ortadoğu ülkelerinin etkisiyle 2011 yılı Nisan ayında da İlimize giriş yapan yabancı turist sayısında artış olduğu gözlenmektedir.

Söz konusu dönemde İlimiz deniz sınır kapılarından ağırlıklı olarak giriş yapan yabancı turist sayısındaki gelişmeler aylık bazda ülkelere göre incelendiğinde; diğer Avrupa ülkelerinden giriş yapan yabancı ziyaretçi sayısının Şubat-Nisan döneminde artış eğiliminde olduğu, 2010 yılı Nisan ayına göre ise azalış olduğu, AB ülkelerinden giriş yapan yabancı ziyaretçi sayısında Mart ayındaki azalışın Nisan ayında yerini hızlı bir yükselişe bıraktığı; önceki yılın aynı ayına göre artış olduğu görülmektedir. Yakın ve Ortadoğu ülkelerinden giriş yapan yabancı ziyaretçi sayısında, Mart ayındaki artışın hızını kesmiş olsa da Nisan ayında da devam ettiği, 2010 yılı Nisan ayı ile kıyaslandığında ise giriş yapan ziyaretçi sayısında artış olduğu görülmektedir.

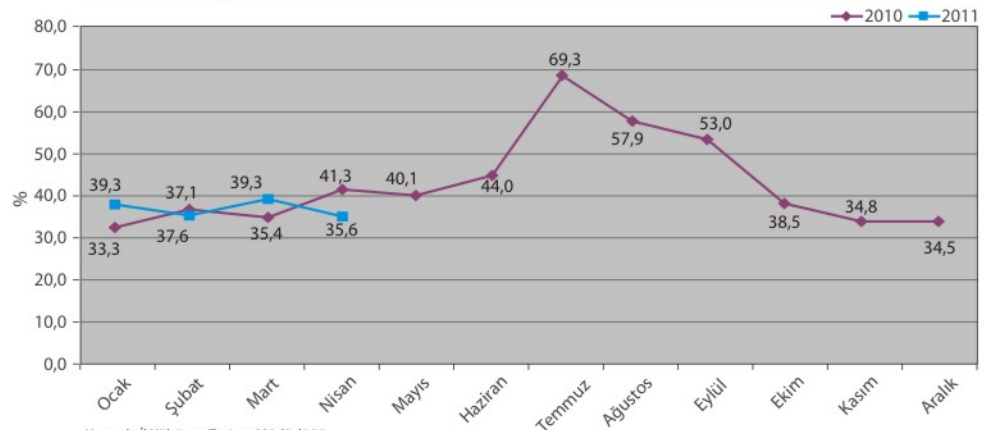
Turizm işletme belgeli tesislerden alınan bilgilere göre 2011 yılının Nisan ayında tesislerdeki ortalama doluluk oranı, önceki yılın aynı ayına göre 5,7 puan azalış göstererek %35,6 seviyesinde gerçekleşmiştir.

İLİMİZ DENİZ SINIR KAPILARINDAN GİRİŞ YAPAN ZİYARETÇİLERİN DAĞILIMI



Kaynak: İl Kültür ve Turizm Müdürlüğü

TURİZM İŞLETME BELGELİ TESİSLERİN DOLULUK ORANLARI



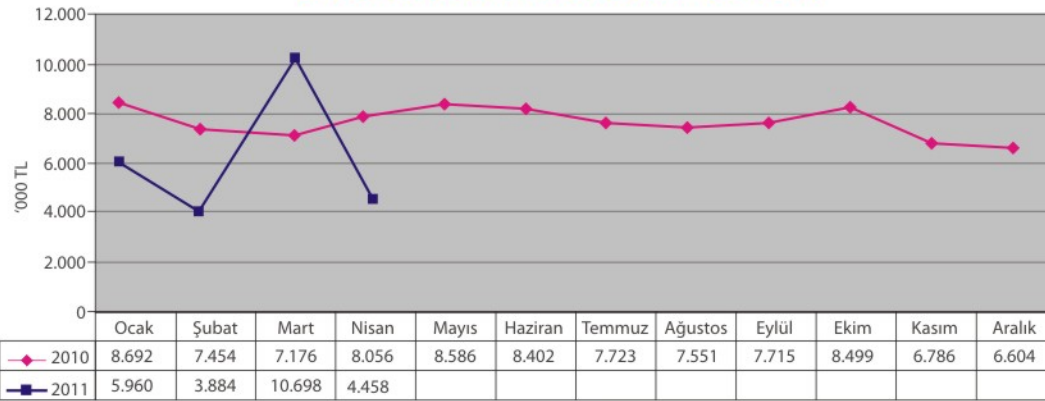
Kaynak: İl Kültür ve Turizm Müdürlüğü

PARASAL GÖSTERGELER

PROTESTO EDİLEN SENETLER

2011 yılının Nisan ayında Mersin'de protesto edilen 2.000 TL. ve üzeri tutarındaki senet sayısı 712, protesto edilen senet tutarı ise yaklaşık 4,5 milyon TL'dir. 2011 yılının ilk dört aylık döneminde ise Mersin'de protesto edilen 2.000 TL. ve üzeri tutarındaki senet sayısı 2.861, protesto edilen senet tutarı ise 25 milyon TL'dir. Yılın ilk dört ayında Türkiye'de protesto edilen senet tutarının %2'si Mersin kaynaklıdır. Söz konusu dönemde Mersin, protesto edilen senet sayısına göre iller arasında 11. sırada, tutarına göre ise 9.sırada yer almaktadır.

MERSİN İLİ PROTESTO EDİLEN SENET TUTARLARININ AYLAR İTİBARIYLA DAĞILIMI ('000 TL.)*



*: 2010 yılı için Protesto Edilen Senet Tutarı 1.000 TL. ve üzeri, 2011 yılı için 2.000 TL. ve üzeridir.
Kaynak: T.C. Merkez Bankası

MERKEZİ YÖNETİM BÜTÇE GERÇEKLEŞMELERİ

MERSİN İLİ MERKEZİ YÖNETİM BÜTÇE GERÇEKLEŞMELERİ ('000 TL)

	2010 Ocak-Nisan	2011 Ocak-Nisan
Harcamalar	631.410	765.419
Personel Giderleri	404.858	472.042
Sosyal Güv.Kur.Devlet Primi	73.645	86.179
Mal ve Hizmet Alımı	80.156	102.350
Cari Transferler	18.139	32.468
Sermaye Giderleri	54.398	65.073
Sermaye Transferi	17	7.187
Borç Verme	197	120
Gelirler	1.329.579	1.887.184
1-Genel Bütçe Gelirleri	1.321.251	1.876.206
Vergi Gelirleri	1.253.134	1.768.123
Teşebbüs ve Mülkiyet Gelirleri	25.699	24.773
Alınan Bağış ve Yardımlar	1	388
Faizler, Paylar ve Cezalar	42.138	81.980
Sermaye Gelirleri	279	942
2-Özel Bütçe	8.328	10.978
Bütçe Dengesi	698.169	1.121.765

Kaynak: T.C. Maliye Bakanlığı

2011 yılının Ocak-Nisan döneminde merkezi yönetim bütçe giderleri önceki yıla göre %21 oranında artarak 765 milyon TL'ye; gelirler ise %42 artarak yaklaşık 1,9 milyar TL'ye yükselmiştir. Söz konusu dönemde 1,1 milyar TL'lik bütçe fazlası olmuştur. 2011 yılının ilk dört ayında bütçe gelirlerinin %94'ünü vergi gelirleri oluştururken, harcamaların ise %62'sini personel harcamaları oluşturmaktadır. Yılın ilk dört ayında bütçe gelirleri içerisinde yer alan vergi gelirleri tahsilatı, önceki yıla göre %41 oranında artış göstermiştir. Söz konusu dönemde, vergi gelirleri içerisinde yer alan, uluslar arası ticaret ve muamelelerden alınan vergi tahsilatında; geçen yıla göre %46 oranında, ithalde alınan katma değer vergisinde ise %58 oranında artış olduğu görülmektedir.

Genel bütçe vergi gelirlerinin tahakkuk ve tahsilatının illere göre dağılımı incelendiğinde; 2010 yılının Ocak-Nisan döneminde toplam tahsilat içinde %2'lik payla 6.sırada yer alan Mersin, 2011 yılının belirtilen döneminde de %2'lik payla 5.sırada yer almaktadır. 2011 yılı Nisan ayında, geçen yılın Nisan ayına göre, uluslar arası ticaret ve muamelelerden alınan vergiler düşüldükten sonraki vergi tahsilatında artış gösteren iller arasında ise %36'lık artış oranıyla 3. sırada yer almaktadır.

YATIRIM TEŞVİK BELGELERİ

YATIRIM TEŞVİK BELGELERİNİN SEKTÖREL DAĞILIMI

Sektörler	Belge Sayısı (Adet)		Toplam Yatırım (TL)		İstihdam	
	2010 Ocak-Nisan	2011 Ocak-Nisan	2010 Ocak-Nisan	2011 Ocak-Nisan	2010 Ocak-Nisan	2011 Ocak-Nisan
Tarım	1	3	3.316.588	11.961.522	13	85
Madencilik	2	4	12.400.000	19.020.000	54	60
İmalat	8	12	34.237.923	38.037.924	268	245
Hizmetler	9	12	97.624.508	61.146.374	165	86
Toplam	20	31	147.579.019	130.165.820	500	476

Kaynak: T.C. Hazine Müsteşarlığı

2010 yılının Ocak-Nisan döneminde Mersin'de Yatırım Teşvik Belgesi'ne bağlanan sabit yatırım projesi sayısı 20 iken; 2011 yılının söz konusu döneminde; Mersin ilinde Yatırım Teşvik Belgesi'ne bağlanan sabit yatırım projesi sayısı 31'dir. Teşvik Belgeleri kapsamında öngörülen yatırım harcamaları tutarı ise; %12 azalarak 130 milyon TL'ye gerilemiştir. 2011 yılının ilk dört ayında yatırım projelerine öngörülen istihdam 476 kişidir. 2010 yılının ilk dört ayında 7,4 milyon TL. olan teşvik belgelerine bağlanan yatırım projelerinin ortalama yatırım tutarı, 2011 yılının söz konusu döneminde ise yaklaşık 4,2 milyon TL'dir. Yatırım tutarının %47'sini hizmetler, %29'unu imalat, %9'unu tarım, %15'ini ise madencilik sektörlerine yapılan yatırımlar oluşturmaktadır. Teşvik sistemi kapsamında Mersin, Türkiye içerisinde yatırım tutarına göre 25., yatırım teşvik belgesi sayısına göre 13., istihdama göre 25. sırada yer almaktadır. Yatırım Teşvik Belgesi'ne bağlanan sabit yatırım projesi ile ilgili gelişmeler aylık olarak incelendiğinde; Nisan ayında tarım dışındaki tüm sektörlerde Yatırım Teşvik Belgesi düzenlendiği gözlenmektedir. Söz konusu dönemde Yatırım Teşvik Belgesi'ne bağlanan projelerde adet bazında bir önceki aya göre değişim olmazken, tutar bazında daha yüksek, öngörülen istihdam bazında ise daha düşük seviyelerde gerçekleştiği görülmektedir.

FİYAT ENDEKSLERİ

KENTSEL YERLER TÜKETİCİ FİYATLARI ENDEKSİ DEĞİŞİM ORANLARI (%) (2003=100)

TR62 (Adana-Mersin*)	2010 Nisan	2011 Nisan
Bir Önceki Aya Göre Değişim Oranı (%)	1,11	1,28
Bir Önceki Yılın Aralık Ayına Göre Değişim Oranı (%)	5,06	2,40
Bir Önceki Yılın Aynı Ayına Göre Değişim Oranı (%)	11,28	4,43
12 Aylık Ortalamalara Göre Değişim Oranı (%)	8,22	7,19

(*):TR62:İstatistik amaçlı bölge sınıflaması "Adana ve Mersin" illerine göre düzenlenmiştir.
Kaynak: TÜİK

2011 yılının Nisan ayında, Adana ve Mersin illerini kapsayan TR62 bölgesinde 2003=100 Temel Yıllı Tüketici Fiyatları Endeksi'nde bir önceki aya göre %1,3 oranında, bir önceki yılın Aralık ayına göre %2,4; bir önceki yılın aynı ayına göre %4,4 ve on iki aylık ortalamalara göre %7,2 oranında artış gerçekleşmiştir. Yıllık enflasyon oranındaki değişim baz alındığında; Adana ve Mersin alt bölgesinin %4,4'lük artış oranıyla; %6,8 olan Türkiye ortalamasının üzerinde olduğu ve 26 alt bölge içerisinde 18. sırada yer aldığı görülmektedir.

ULAŞTIRMA BİLGİLERİ

2011 yılının Mart ayı sonu itibarıyla Mersin ilindeki motorlu kara taşıtlarının sayısı, önceki yılın aynı dönemine göre %7 oranında artarak 410.140'a yükselmiştir. Yılın ilk üç ayında Mersin ilinde toplam 7.867 adet aracın trafiğe kaydı yapılmıştır. Türkiye genelinde trafiğe kaydı yapılan araçların illere göre yoğunluk sıralamasında Mersin, %2,4'lük payla yedinci sırada yer almaktadır.

MOTORLU KARA TAŞITLARI SAYISI*

	2010 Mart	2011 Mart	Değişim (%)	
Otomobil ¹	143.092	156.605	%9	*: Motorsuz (römork ve yarı römork) kara taşıtları hariçtir. 1: Arazi taşıtları dahildir. 2: Ağır tonajlı yük taşıtlarını da kapsar. (Çekici, Dampırlı Kamyon, Tanker, Çöp Kamyonu vb.) 3: Özel amaçlı taşıtlar ve traktörleri kapsar. Kaynak: TÜİK
Minibüs	6.152	6.297	%2	
Otobüs	5.060	5.161	%2	
Kamyonet ¹	61.241	67.027	%9	
Kamyon ²	22.651	23.215	%2	
Motosiklet	118.444	123.446	%4	
Diğer ³	27.479	28.389	%3	
Toplam	384.119	410.140	%7	

MERSİN'DE ARAÇ SATIŞLARININ TÜRLERİNE GÖRE DAĞILIMI

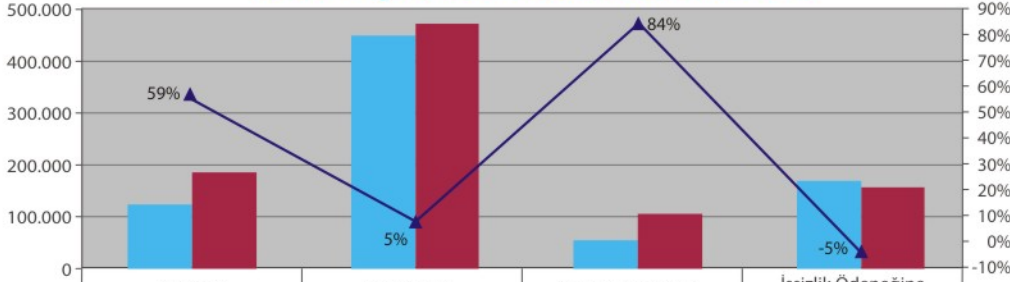
Araç Türü	2010 Ocak-Nisan	2011 Ocak-Nisan	Değişim (%)	
Ağır Ticari Araç	192	628	%227	Kaynak: MODER
Hafif Ticari Araç	1.250	1.866	%49	
Binek Araç	1.886	3.599	%91	
Toplam	3.328	6.093	%83	

Mersin Otomobil Yetkili Satıcıları Derneği'nden edinilen bilgilere göre; Mersin'de 2011 yılının ilk dört ayında araç satışlarının geçen yılın aynı dönemine göre %83 artarak 6.093'e yükseldiği görülmektedir. Tüm araç türlerinde geçen yıla göre artış olduğu gözlenirken; hafif ve ağır ticari araç satışlarında geçen yıla göre artış yaşanması ticari faaliyetler açısından olumlu sayılabilecek bir gelişmedir. Aylık bazda 2011 yılı Şubat ve Mart aylarında araç satışlarında gözlenen artışın, Nisan ayında yerini az da olsa azalışa bıraktığı, 2010 yılı Nisan ayı ile karşılaştırıldığında ise 2011 yılı Nisan ayında araç satışlarında artış olduğu görülmektedir.

İŞGÜCÜ BİLGİLERİ

2011 yılının ilk dört ayında Türkiye genelindeki işgücü gerçekleştirmeleri 2010 yılı ile karşılaştırıldığında; açık işler, iş başvuruları ve işe yerleştirmelerde artış olurken; işsizlik ödeneğine başvurulara azalış olduğu görülmektedir. İlimizde ise; iş başvurularındaki artış Türkiye genelinin bir miktar üzerinde olsa da, açık işler ve işe yerleştirmelerdeki artışın Türkiye genelinin üzerinde, işsizlik ödeneğine başvurulardaki azalışın ise daha düşük seviyede gerçekleşmesinin, İlimiz işgücü piyasası açısından olumlu sayılabilecek bir gelişme olduğu söylenebilir.

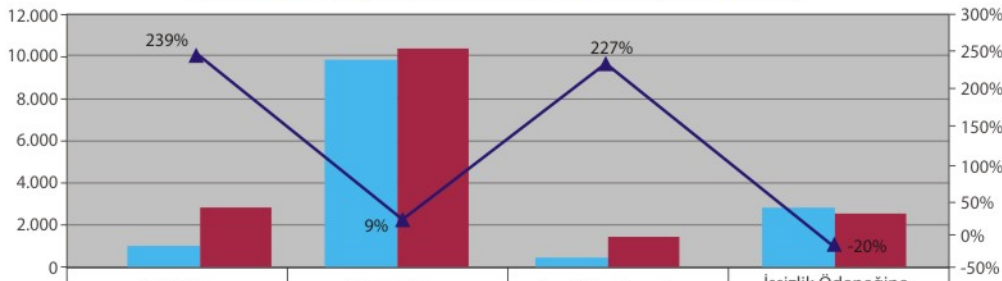
TÜRKİYE İŞGÜCÜ PİYASASI GÖSTERGELERİ



Kategori	2010 Ocak-Nisan	2011 Ocak-Nisan	Değişim (%)
Açık İşler	121.968	193.362	59%
Başvurular	451.035	472.390	5%
İşe Yerleştirmeler	56.779	104.728	84%
İşsizlik Ödeneğine Başvuru	160.777	152.504	-5%

Kaynak: Türkiye İş Kurumu

MERSİN İLİ İŞGÜCÜ PİYASASI GÖSTERGELERİ



Kategori	2010 Ocak-Nisan	2011 Ocak-Nisan	Değişim (%)
Açık İşler	866	2.936	239%
Başvurular	9.336	10.207	9%
İşe Yerleştirmeler	535	1.752	227%
İşsizlik Ödeneğine Başvuru	2.845	2.276	-20%

Kaynak: Türkiye İş Kurumu

SOSYAL GÜVENLİK ÇALIŞMALARI

Mart 2011 tarihi itibarıyla bağımsız çalışan aktif sigortalı sayısı toplamı 92.644 kişi olup, bu rakam geçen yılın söz konusu dönemine göre %6'lık artışı ifade etmektedir. Mersin; bağımsız çalışan aktif sigortalı sayısı ile Türkiye içerisinde %3'lük paya sahiptir.

MERSİN İLİ 4/B İLE 4/C SİGORTALILARIN DAĞILIMI (MART 2011)

	4/B* Sigortalılar			4/C** Sigortalılar
	1479 S.K.	2926 S.K.	Toplam	
Aktif Sigortalılar	49.347	43.297	92.644	46.396
Aylık Alanlar				
-Dosya	32.687	3.496	36.183	39.486
-Kişi	36.754	4.234	40.988	42.863
Yaşlılık	23.022	2.531	25.553	30.499
Malullük	281	68	349	605
Vazife Malulü				167
Ölüm (Dosya)	9.384	897	10.281	8.215
Ölen Sigortalıların Hak sahipleri	13.451	1.635	15.086	11.591
Vataniler				1.258
Aktif/Pasif Oranı	1,51	12,38	2,56	1,17
Sosyal Güvenlik Kapsamı	325.389	137.011	462.400	203.832

*: Hizmet öyküne tabii çalışanlar
 **: Kamu idarelerinde çalışanlar
 Kaynak: T.C. Sosyal Güvenlik Kurumu

MERSİN İLİ 4/A* KAPSAMINDAKİ İŞYERİ VE ZORUNLU SİGORTALI SAYISI (ŞUBAT 2011)

	İşyeri Sayısı	Zorunlu Sigortalı Sayısı	Ortalama Günlük Kazanç (TL)
Daimi	22.363	122.749	39,74
Mevsimlik	4.026	39.649	32,38
Kamu	640	15.514	68,02
Özel	25.749	146.884	34,98
Erkek		126.511	38,24
Kadın		35.887	37,59
Toplam	26.389	162.398	38,10

*Hizmet akdine tabi çalışanlar
Kaynak: T.C. Sosyal Güvenlik Kurumu

2011 yılının Şubat ayı sonu itibariyle; Mersin'de bulunan işyeri sayısı, önceki yılın aynı dönemine göre %13 artarak 26.389'a, bu işyerlerinde çalışan zorunlu sigortalı sayısı ise %15 artarak 162.398'e yükselmiştir. Türkiye'de hizmet akdine tabi işyerlerinin %2'si Mersin'de bulunurken, bu işyerlerinde çalışan zorunlu sigortalı sayısı ile Mersin; Türkiye içerisinde %2 oranında paya sahiptir. İlimiz işyeri sayısına göre iller içerisinde 9., zorunlu sigortalı sayısına göre 11. sırada yer almaktadır.

2022 SAYILI KANUNA GÖRE MERSİN'DE AYLIK ALANLARIN DAĞILIMI (MART 2011)

Aylık Alanlar	Erkek	Kadın	Toplam
Malullük	3.114	2.205	5.319
Sakatlık	4.447	2.774	7.251
Yaşlılık (65 +)	8.591	14.207	22.798
18 Yaş Altı Sakatlar	1.029	672	1.701
Toplam	17.211	19.858	37.069
Toplam Aylık Alanlar (Kişi)	37.069		
3816 S.K.G Yeşil Kartlı Sayısı Toplam	240.259		
Yeşil Kartlıların Toplam İçindeki Oranı %	2,56		

Kaynak: T.C. Sosyal Güvenlik Kurumu

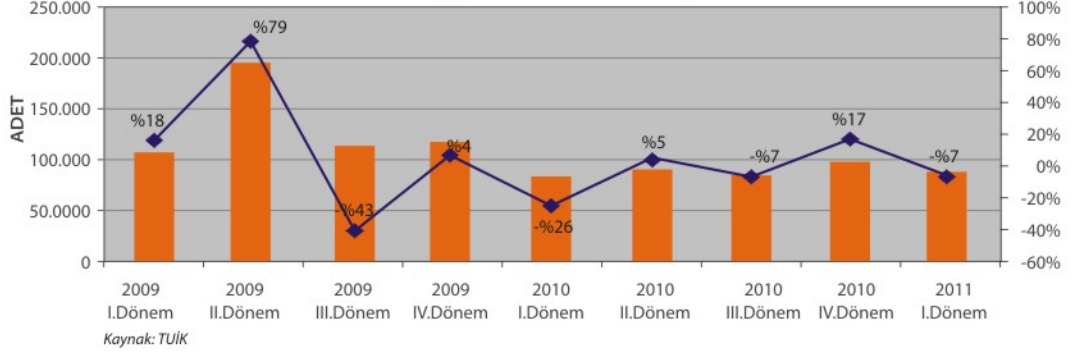
MERSİN İLİ 4/A KAPSAMINDAKİ SİGORTALILARIN DAĞILIMI (ŞUBAT 2011)

I-Aktif Sigortalılar	175.570
II-Pasif Sigortalılar (Aylık Alanlar)	
Malullük, Yaşlılık, Ölüm Sigortası	
Malullük Aylığı Alanlar	1.290
Yaşlılık Aylığı Alanlar	71.825
Ölüm Aylığı Alanlar (Hak sahibi)	32.498
Ölüm Aylığı Alanlar (Dosya)	22.368
İş Kazası İle Meslek Hastalığı Sigortası	
Sürekli İş Göremezlik Geliri Alanlar	918
Ölüm Geliri Alan (Hak sahibi)	1.747
Ölüm Geliri Alan (Dosya)	965
Toplam Aylık ve Gelir Alanlar (Dosya)	97.366
Toplam Aylık ve Gelir Alanlar (Kişi)	108.278
Aktif/Pasif Oranı	1,62
Sosyal Güvenlik Kapsamı	607.174

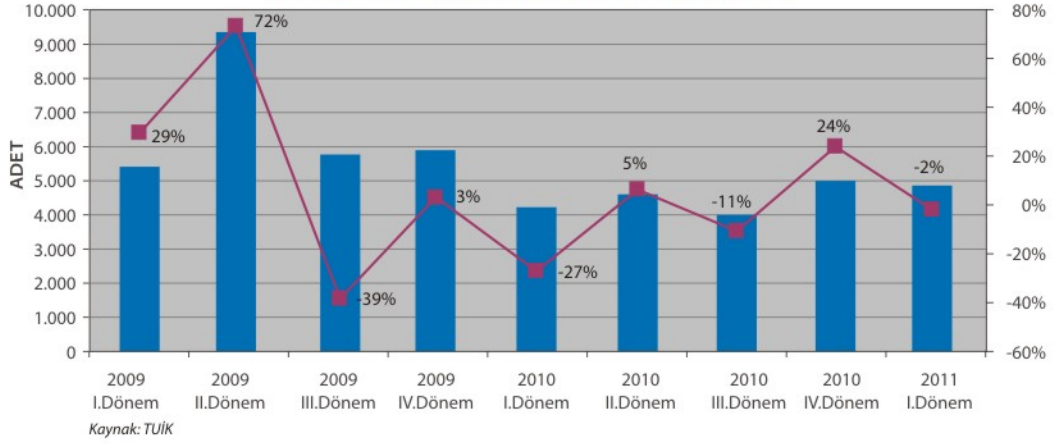
Kaynak: T.C. Sosyal Güvenlik Kurumu

KONUT

TÜRKİYE GENELİNDE DÖNEMLER İTİBARIYLA KONUT SATIŞLARINDAKİ GELİŞMELER



TR62 (ADANA, MERSİN) BÖLGESİNDE DÖNEMLER İTİBARIYLA KONUT SATIŞLARINDAKİ GELİŞMELER



**2010 YILI
IV. DÖNEMİNDE
KONUT
SATIŞLARINDAKİ
ARTIŞ, 2011 YILI
I. DÖNEMDE YERİNİ
AZALIŞA BIRAKTI**

2011 yılının birinci döneminde, Türkiye genelinde konut satışları bir önceki döneme göre %7 oranında azalış göstermiştir. Söz konusu dönemde, Adana ve Mersin (TR62) bölgesinde 4.860 konut satışı gerçekleşerek 2010'un IV. dönemine göre %2 oranında azalış göstermiştir. 2010 yılının dördüncü çeyreğindeki konut satış sayısı ile Adana ve Mersin bölgesi Türkiye genelinde 26 bölge içerisinde 6.sırada yer almaktadır.

Yılın ilk çeyreğinde Türkiye genelinde konut satışları ise 2010 yılının aynı dönemine göre %6 artış gösterirken, bu oran Adana ve Mersin (TR62) bölgesinde %13 seviyesindedir. 2010 yılının birinci dönemi ile kıyaslandığında konut satışlarında artış gösteren bölgeler sıralamasında Adana ve Mersin bölgesi (TR 62) 13. sırada gelmektedir. 2010 yılının dördüncü dönemine göre Türkiye genelinde 26 bölgenin 21'inde konut satışlarında azalış olduğu gözlenirken; azalış gösteren bölgeler sıralamasında Adana ve Mersin (TR 62) bölgesi 9. sırada gelmektedir. Dört dönemlik ortalamalara göre ise konut satışlarında Türkiye genelinde bölgelerin tümünde azalış olduğu, Adana ve Mersin bölgesinin ise azalış gösteren bölgeler içerisinde 8.sırada yer aldığı görülmektedir. 2010 yılının IV. döneminde Türkiye genelinde ve Mersin'de konut satışlarındaki artışın, 2011 yılının I. döneminde yerini azalışa bıraktığı görülmektedir.