



YAYIN NO. 2011-6

MERSİN TİCARET VE SANAYİ ODASI

aylık

Göstergeler

MART 2011

DIŞ TİCARET

2011 yılının Ocak-Mart döneminde Türkiye’de gerçekleştirilen ihracat, 2010 yılının aynı dönemine göre %21 oranında artarak yaklaşık 31,5 milyar \$’a, ithalat ise %46 oranında artarak 56 milyar \$’a yükselmiştir.

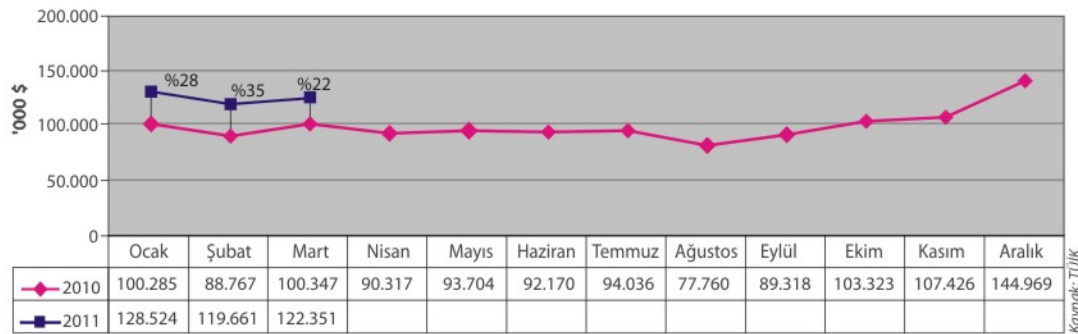
TÜİK tarafından açıklanan geçici verilere göre; 2011 yılının ilk üç ayında Mersin hinterlandı kapsamında gerçekleştirilen ihracat, önceki yıla göre %26 artarak 1,7 milyar \$’a, ithalat ise %46 artarak 3,1 milyar \$’a yükselmiştir. İhracatın ithalatı karşılama oranı %64’den %56’ya gerilemiştir. Dış ticaret hacmi ise geçen yıla göre %38 oranında artarak 4,8 milyar \$’a ulaşmıştır. Söz konusu dönemde Türkiye’de gerçekleştirilen ihracatın %5’i, ithalatın ise %6’sı Mersin’den yapılmıştır.

DIŞ TİCARET GÖSTERGELERİ*

		2010 Ocak-Mart	2011 Ocak-Mart	Değişim (%)
İhracat (Milyon \$)	Türkiye	26.000	31.468	%21
	Mersin Hinterlandı	1.371	1.729	%26
İthalat (Milyon \$)	Türkiye	38.495	56.063	%46
	Mersin Firmaları	289	371	%28
İhracat (Milyon \$)	Mersin Hinterlandı	2.134	3.109	%46
	Mersin Firmaları	255	297	%17
İthalat (Milyon \$)	Türkiye	-12.495	-24.595	%97
	Mersin Hinterlandı	-763	-1.380	%81
Dış Ticaret Dengesi (Milyon \$)	Mersin Firmaları	34	74	%118
	Türkiye	%68	%56	
Karşılama Oranı (\$)	Mersin Hinterlandı	%64	%56	
	Mersin Firmaları	%113	%125	

* Geçici Veriler
Kaynak: TÜİK

MERSİN FİRMALARI TARAFINDAN GERÇEKLEŞTİRİLEN İHRACATIN DAĞILIMI ('000 \$)



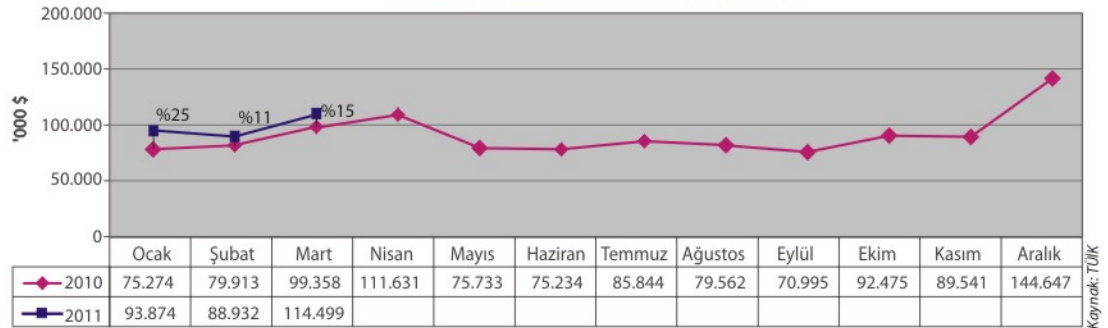
Kaynak: TÜİK

İHRACATTAKI
ARTIŞ
İTHALATIN
ÜZERİNDE

2011 yılının Mart ayında Mersin firmaları tarafından gerçekleştirilen ihracat, 2010 yılının aynı ayına göre %22 artarak 122 milyon \$’a, ithalat ise %15 artarak yaklaşık 115 milyon \$’a yükselmiştir. İhracatın ithalatı karşılama oranı %113’den %125’e yükselmiştir. Dış ticaret hacmi ise %23 artarak yaklaşık 668 milyon \$’a yükselmiştir. Söz konusu dönemde Mersin hinterlandı kapsamında gerçekleştirilen ihracatın %21’i, ithalatın ise %10’u Mersin firmaları tarafından gerçekleştirilmiştir.

Mersin firmalarının gerçekleştirmiş olduğu dış ticaretteki gelişmeler aylık olarak değerlendirildiğinde; ihracatta bir önceki aya göre %2'lik; ithalatta ise %29'luk artış olduğu görülmektedir. İthalat ve ihracatta Ocak ve Şubat aylarındaki azalışın Mart ayında yerini ihracatta bir miktar; ithalatta ise hızlı bir yükselişe bıraktığı görülmektedir. İthalatta söz konusu artışta başta bitkisel ürünler, makineler ve mekanik cihazlar olmak üzere, plastik ve plastik ürünleri, kauçuk ve kauçuk ürünleri sektörleri etkili olmuştur. Mart ayında mineral ürünler ithalatında bir önceki aya göre azalış olduğu gözlenirken, tekstil ve tekstil ürünleri ithalatında Şubat ayından itibaren sert bir azalış olduğu göze çarpmaktadır. İhracattaki Şubat ayına göre artışta ise öncelikle adi metaller ve adi metallerden eşya sektörü olmak üzere, makineler ve mekanik cihazlar ile mineral ürünler sektörlerinin etkin olduğu gözlenmektedir. Gıda içki ve tütün sanayi ihracatında bir önceki aya göre azalış olduğu gözlenirken, bitkisel ürünler ihracatının Ocak ayından itibaren azalış eğiliminde olduğu, Mart ayında ise bu azalışın bir miktar hızını arttırdığı görülmektedir.

MERSİN FİRMALARI TARAFINDAN GERÇEKLEŞTİRİLEN İTHALATIN DAĞILIMI ('000 \$)



MERSİN FİRMALARI TARAFINDAN GERÇEKLEŞTİRİLEN DIŞ TİCARETİN SEKTÖREL DAĞILIMI*

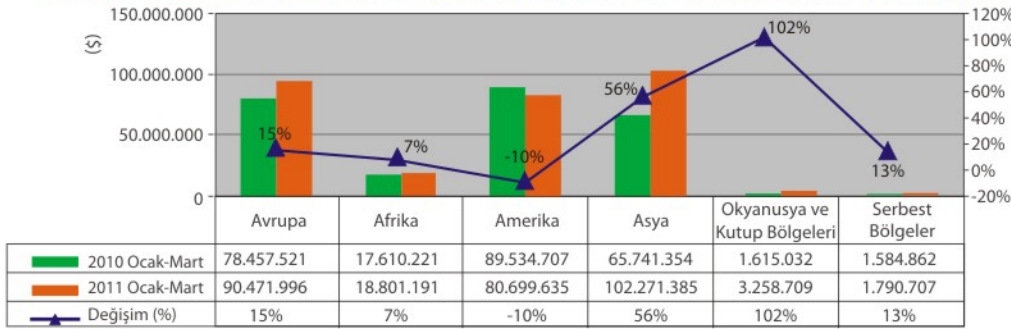
Sektörler	2011 Ocak-Mart		2010 Yılı'nın Ocak-Mart Dönemine Göre Değişim (%)		Türkiye İçerisindeki Payı (%)	
	İthalat	İhracat	İthalat	İhracat	İthalat	İhracat
	('000 \$)	('000 \$)	İthalat	İhracat	İthalat	İhracat
Canlı Hayvanlar ve Hayvansal Ürünler	5.154	11.559	%1083	%135	%1	%4
Bitkisel Ürünler	104.090	214.065	-%11	%37	%7	%11
Gıda, İçki ve Tütün Sanayi	24.953	20.633	%399	-%8	%4	%2
Mineral Ürünler	45.068	23.900	-%17	%7	%0,4	%1
Kimya Sanayi ve Buna Bağlı Sanayi Ürünleri	11.099	7.735	%48	%42	%0,2	%1
Plastik ve Plastik Ürünleri; Kauçuk ve Kauçuk Ürünleri	28.371	16.521	%67	%5	%1	%1
Postlar ve Deriler	373	31	%29	%7	%0,1	%0,0
Ağaç ve Orman Ürünleri	3.852	4.238	%15	-%3	%0,3	%1
Tekstil ve Tekstil Ürünleri	22.329	17.346	%45	%62	%1	%0,3
Ayakkabı, Başlık, Şemsiye, Baston, Kemer, Yapma Çiçek, Saç Mamul Eşya v.s.	17	114	-	-%35	%0,0	%0,1
Taş, Alçı, Çimento, Amyant, Mika vb Maddelerden Eşya, Seramik ve Cam	5.155	3.121	%69	%7	%1	%0,5
İnci, Kıymetli tas ve metal, kıymetli metallerle kaplama metaller vb. eşya; madeni paralar	0,1	2	-	-	%0,0	-
Adi Metaller ve Adi Metallerden Eşya	12.051	23.894	%289	%18	%0,2	%0,5
Makineler ve Mekanik Cihazlar	27.105	23.245	%25	%44	%0,3	%0,5
Araçlar, Hava Araçları, Gemiler ve İlgili Taşıma Araçları	4.304	2.176	%28	%53	%0,1	%0,1
Muhtelif Mamul Eşya	3.381	1.643	%69	-%20	%0,2	%0,3
Sanat Eserleri, Koleksiyon Eşyası ve Antikalar	5	312	-	-%47	%0,0	%0,7
Genel Toplam	297.305	370.536	%17	%28	%1	%1

*Geçici Veriler
Kaynak: TÜİK

2011 yılının Ocak-Mart döneminde ihracat önceki yıla göre %28 artış göstermiştir. İhracatta yaşanan gelişmeler sektörel olarak değerlendirildiğinde; bitkisel ürünler ile mineral ürünler sektörleri ihracatındaki geçen yılki azalışın, 2011 yılında yerini artışa bıraktığı, adi metaller ve adi metallerden esya sektörünün ise ihracat artış hızının yükseldiği görülmektedir.

Söz konusu dönemde ithalatın %17 artmasında başta gıda, içki ve tütün sanayi olmak üzere plastik ve plastik ürünleri; kauçuk ve kauçuk ürünleri ile makineler ve mekanik cihazlar sektörleri etkili olmuştur. Mineral ürünler ile bitkisel ürünler sektörleri ithalatında geçen yılki artışın, 2011 yılında yerini azalışa bıraktığı, tekstil ve tekstil ürünleri sektöründe ithalat artış hızının ise Şubat ve Mart aylarındaki gerilemenin etkisiyle yavaşladığı görülmektedir.

MERSİN FİRMALARI İTHALATININ ÜLKE GRUPLARINA GÖRE DAĞILIMI (\$)

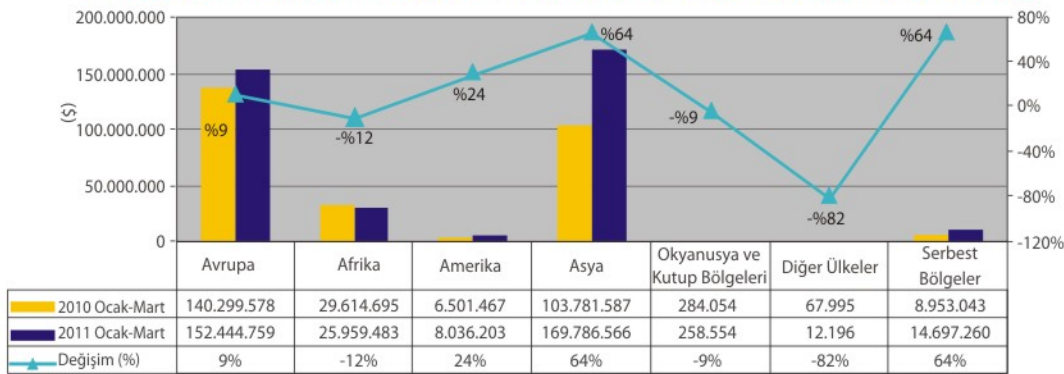


Kaynak: TÜİK

Dış ticaretteki gelişmeler ülke grupları itibarıyla incelendiğinde; yılın ilk üç ayında gerek ithalatta gerekse ihracattaki artışta Asya ve Avrupa ülkelerinin etkili olduğu görülmektedir. Söz konusu dönemde dış ticaret içerisinde önemli paya sahip olan ithalatta Amerika, ihracatta ise Afrika ülkelerinde geçen yıla göre azalış olduğu gözlenmektedir. Ülke grupları itibarıyla dış ticaretteki gelişmeler aylık olarak incelendiğinde; Afrika ve Asya ülkeleri ithalatında Şubat ayındaki artışın, Mart ayında da devam ettiği, Avrupa ve Amerika ülkeleri ithalatında Şubat ayındaki azalışın, Amerika ülkelerinde Mart ayında da devam ettiği, Avrupa ülkelerinde ise yerini hızlı bir artışa bıraktığı görülmektedir. İhracatta ise Avrupa ülkelerinde Şubat ayındaki azalışın, Afrika ülkelerinde ise artışın; hızını yükselterek Mart ayında da devam ettiği, Amerika ülkelerinde ise bir önceki aydaki artışın; Mart ayında yerini azalışa, Asya ülkelerinde ise azalışın yerini artışa bıraktığı görülmektedir.

MART AYINDA AVRUPA ÜLKELERİ İHRACATI AZALIRKEN; ASYA ÜLKELERİNİN ARTTI

MERSİN FİRMALARI İHRACATININ ÜLKE GRUPLARINA GÖRE DAĞILIMI (\$)



Kaynak: TÜİK

AKDENİZ İHRACATÇI BİRLİKLERİ İHRACAT GÖSTERGELERİ

AKİB'in açıkladığı ihracat rakamlarına göre; 2011 yılının Mart ayında ihracat, geçen yıla göre aylık bazda %97 artarak 1,1 milyar \$'a yükselmiştir. Söz konusu artışta başta sanayi sektörü içerisinde yer alan kimyevi maddeler ve mamulleri olmak üzere, demir çelik ürünleri ile tarım sektörü içerisindeki yaş meyve ve sebze alt sektörleri etkili olmuştur. İhracattaki gelişmeler aylık bazda incelendiğinde; Ocak ve Şubat aylarındaki azalışın, Mart ayında yerini artışa bıraktığı görülmektedir. Söz konusu gelişmede kimyevi maddeler ve mamulleri, demir çelik ürünleri ile hububat, bakliyat, yağlı tohumlar ve mamulleri alt sektörleri etkili olmuştur.

İhracatın sektörel dağılımı incelendiğinde; hububat, bakliyat, yağlı tohumlar ve mamulleri ürünleri ihracatında geçen yılki artışın 2011'in ilk üç ayında yerini azalışa bıraktığı; yaş meyve ve sebze ürünlerinin ihracat artış hızının yükseldiği ve tarım grubunda %19'luk artış olduğu görülmektedir. Söz konusu dönemde Birlik bazında sanayi grubunda ise başta kimyevi maddeler ve mamulleri olmak üzere, tekstil ve hammaddeleri sektörü ihracat artış hızının yükseldiği, demir çelik ürünleri ihracatındaki gerilemenin 2011 yılında yerini yükselişe bıraktığı, sanayi grubunda %176'lık artış gerçekleştiği görülmektedir.

SEKTÖREL BAZDA İHRACAT RAKAMLARI ('000\$)

Sektörler	Birlik Bazında			Mersin Firmaları		
	2010 Ocak-Mart	2011 Ocak-Mart	Değişim (%)	2010 Ocak-Mart	2011 Ocak-Mart	Değişim (%)
I. Tarım	680.845	812.929	%19	202.578	279.888	%38
A. Bitkisel Ürünler	592.437	672.429	%14	189.005	264.650	%40
B. Hayvansal Ürünler	24.849	37.815	%52	7.541	8.970	%19
C. Ağaç Ve Orman Ürünleri	63.558	102.685	%62	6.032	6.267	%4
II. Sanayi	830.364	2.293.317	%176	82.237	136.182	%66
A. Tarıma Dayalı İşlenmiş Ürünler	141.982	198.677	%40	969	7.091	%632
B. Kimyevi Maddeler Ve Ürünleri	197.475	1.325.121	%571	12.982	20.042	%54
C. Sanayi Mamulleri	490.908	769.519	%57	68.285	109.049	%60
III. Madencilik	25.058	31.701	%27	1.706	2.333	%37
Toplam	1.536.267	3.137.947	%104	286.520	418.402	%46

Not: 07.12.1998 tarih ve 6702 sayılı talimat gereğince (transit ve reexport ticaret, bedelsiz ihracat, geçici ihracat sınır ve kıyı ticareti, mahrecine iade, geçici kabul ile Irak transit ihracat) değerleri dahil değildir.
Kaynak: Akdeniz İhracatçı Birlikleri

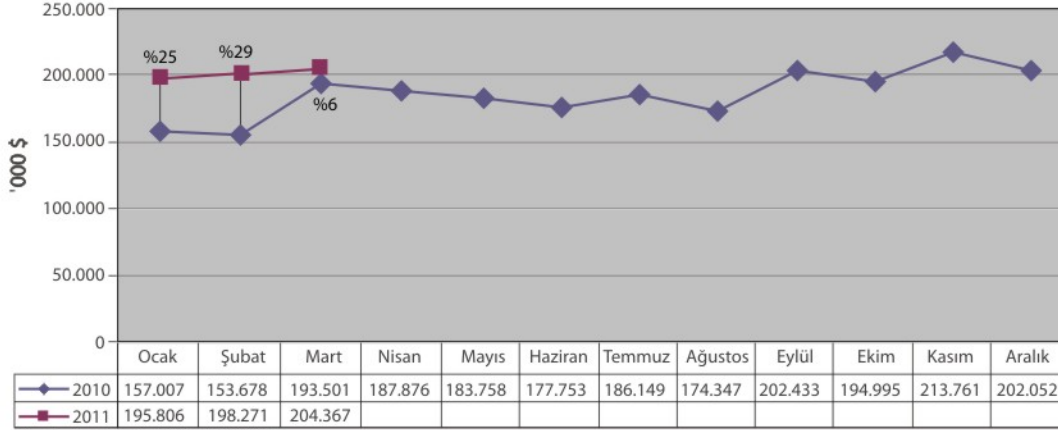
2011 yılının ilk üç ayında Mersin firmalarının yapmış olduğu ihracat, Birlik tarafından gerçekleştirilen ihracatın %13'ünü oluşturmaktadır. Söz konusu dönemde AKİB'e kayıtlı Mersin firmalarının gerçekleştirdiği ihracat, başta tarım olmak üzere sanayi sektöründeki artışın da etkisiyle geçen yıla göre %46 artarak 418 milyon \$ olarak gerçekleşmiştir. Tarım sektöründeki söz konusu artışta yaş meyve ve sebze ile hububat, bakliyat, yağlı tohumlar ve mamulleri alt sektörleri etkili olurken; sanayi sektöründeki ihracat artışında taşıt araçları ve yan sanayi, demir ve demir dışı metaller ile kimyevi maddeler ve mamulleri sektörlerinin payı olduğu görülmektedir. Aylık bazda AKİB'e kayıtlı Mersin firmalarının gerçekleştirdiği ihracat değerlendirildiğinde; Ocak ve Şubat aylarındaki azalış eğiliminin, Mart ayında da devam ettiği görülmektedir. Söz konusu gelişmede yaş meyve ve sebze, hububat, bakliyat, yağlı tohumlar ve mamulleri, demir ve demir dışı metaller alt sektörlerindeki ihracat azalışının etkili olduğu görülmektedir.

**MERSİN SERBEST
BÖLGESİ'NDE
FAALİYETTE
BULUNAN FİRMA
SAYISI %1 ARTTI**

MERSİN SERBEST BÖLGESİ

2011 yılının Mart ayı sonu itibarıyla Mersin Serbest Bölgesi'nde, 28'i yabancı olmak üzere toplam 6.461 kişi istihdam edilmektedir. 316'sı yerli, 32'si yabancı ve 53'ü yerli-yabancı ortaklığı olmak üzere toplam 401 firma faaliyette bulunmaktadır. Faaliyette bulunan firma sayısının, önceki yılın Mart ayına göre %1 oranında arttığı görülmektedir. Yatırım harcamalarının dağılımına bakıldığında; %93'ünün Türkiye'den bölgeye, %7'sinin ise yurtdışından bölgeye yapıldığı görülmektedir.

MERSİN SERBEST BÖLGESİ TİCARET HACMI



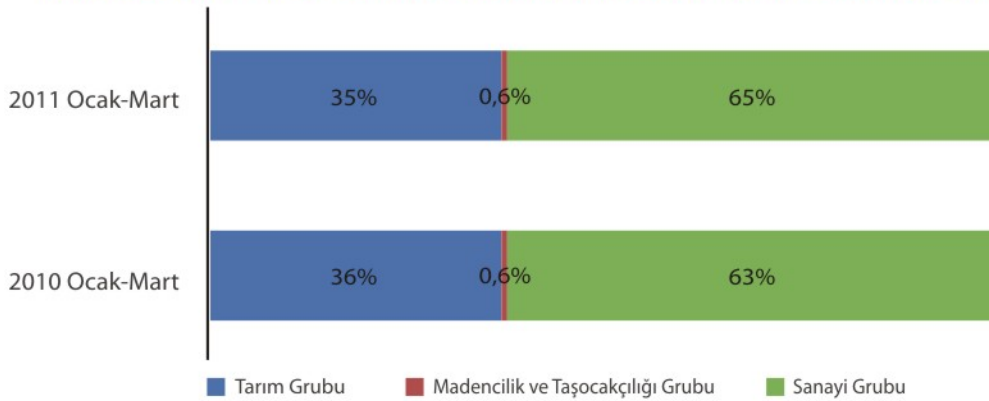
Kaynak: Mersin Serbest Bölge Müdürlüğü

Serbest bölgedeki ticaret hacmindeki gelişmeler aylık olarak incelendiğinde; ticaret hacminde Şubat ayındaki az da olsa artışın, Mart ayında da devam ettiği ve bir önceki aya göre %3 arttığı görülmektedir. Söz konusu gelişmede; gıda sanayi ürünleri, kimya sanayi mamulleri, dokumacılık mamulleri, sanayi bitkileri sektörleri etkili olmuştur. 2011 yılı Mart ayında bölgedeki ticaret hacminin geçen yılın Mart ayına göre %6 artarak yaklaşık 205 milyon \$'a yükseldiği görülmektedir. Söz konusu artışta gıda sanayi ürünleri, kimya sanayi ürünleri ve dokumacılık mamulleri sektörleri etkili olmuştur. 2011 yılının ilk üç ayında ise bölgedeki ticaret hacmi %19 artarak 598 milyon \$'a yükselmiştir.



**BÖLGEDE TİCARET
HACMİNDEKİ ARTIŞ
HIZ KESTİ**

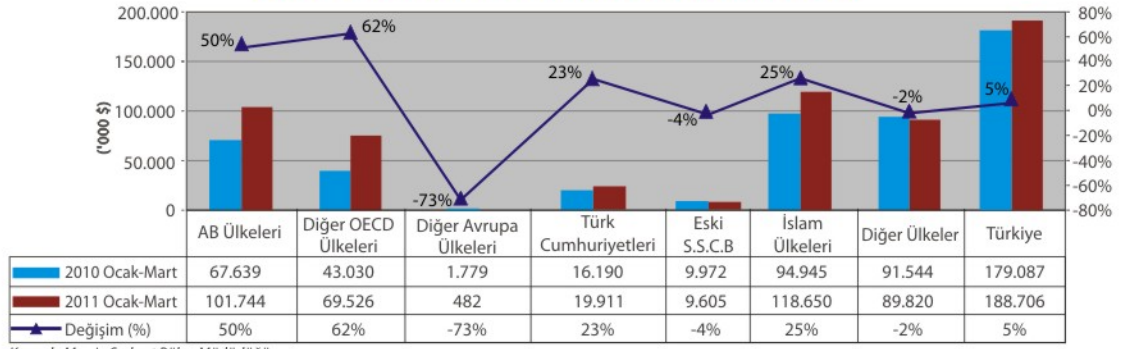
MERSİN SERBEST BÖLGESİ'NDE TİCARET HACMİNİN SEKTÖREL DAĞILIMI



Kaynak: Mersin Serbest Bölge Müdürlüğü

2011 yılının ilk üç ayında ticaret hacminin %65'ini oluşturan sanayi sektörünün işlem hacminin geçen yıla göre %22 oranında arttığı görülmektedir. Söz konusu gelişmede sanayi sektörü içerisinde önemli bir paya sahip olan gıda sanayi ürünleri, dokumacılık mamulleri ile kimya sanayi mamullerindeki artış etkili olduğu görülmektedir. Ticaret hacminin %35'ini oluşturan tarım sektörünün işlem hacmi ise önceki yıla göre %13 oranında artarken; bunda özellikle sanayi bitkileri ve baklagiller alt sektörleri etkili olmuştur. Bölgedeki ticaretin ülkeler bazında dağılımı incelendiğinde; ticaret hacmi içerisinde önemli ağırlığa sahip olan AB ülkelerinin ticaret hacmi artış hızı yükselirken, Türkiye'nin yavaşladığı, İslam Ülkelerinin ise ticaret hacmindeki geçen yıllık azalışın, yılın ilk üç ayında yerini artışa bıraktığı görülmektedir.

MERSİN SERBEST BÖLGESİ TİCARET HACMİNİN ÜLKE GRUPLARINA GÖRE DAĞILIMI (1000 \$)



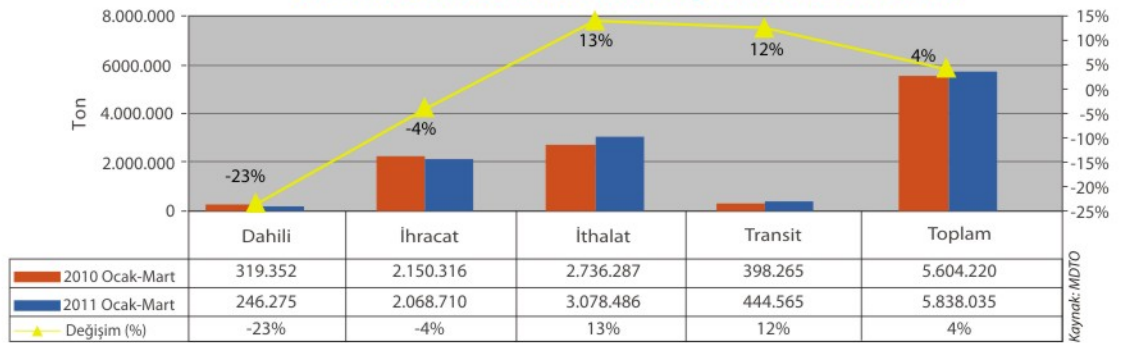
Kaynak: Mersin Serbest Bölge Müdürlüğü

MERSİN LİMANI YÜK TRAFİĞİ %4 ARTARAK 5,8 MİLYON TONA YÜKSELDİ

MERSİN LİMAN FAALİYETLERİ

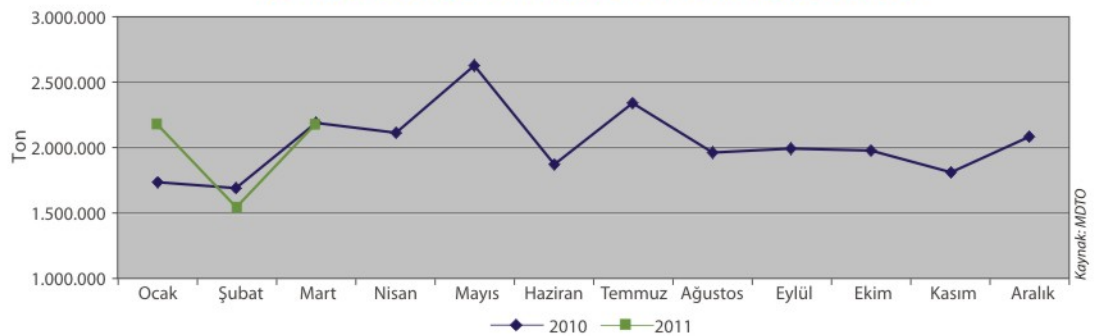
2011 yılının Ocak-Mart döneminde yük taşıma istatistikleri incelendiğinde; yüklemenin geçen yılın ilk üç ayına göre %4 azalarak 2.300.958 tona gerilediği, boşaltmanın %10 artarak 3.537.077 tona; toplam yük trafiğinin ise %4 artarak 5.838.035 ton seviyesine yükseldiği görülmektedir. Bu artışta ithalat ve transit yükleri etkili olmuştur.

MERSİN LİMANI YÜKLEME BOŞALTIMA TONAJLARI



Kaynak: MDTO

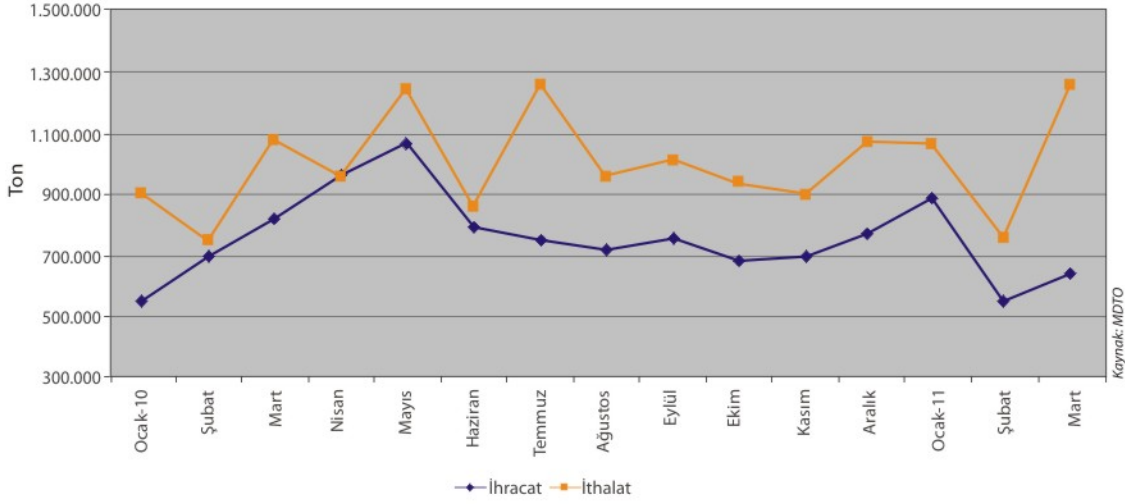
AYLAR İTİBARIYLA MERSİN LİMANI YÜK TRAFİĞİ



Kaynak: MDTO

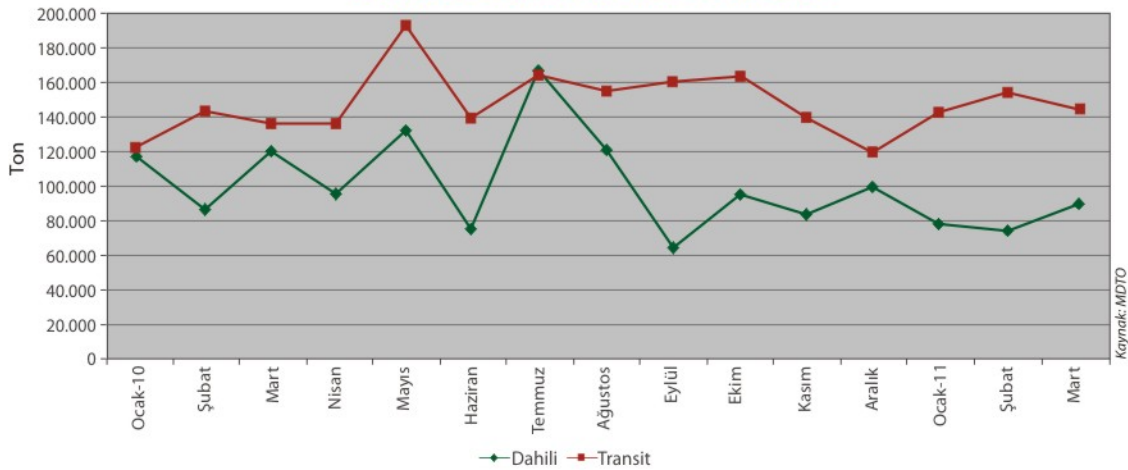
Aylık bazda Mersin Limanı yükleme boşaltma istatistikleri incelendiğinde; 2011 yılı Mart ayında, boşaltmanın geçen yılın Mart ayına göre %16 artarak 1.428.967 tona yükseldiği, yüklemenin %25 azalarak 707.673 tona, toplam yük trafiğinin ise %2 azalarak 2.136.640 tona gerilediği görülmektedir. Söz konusu gelişmede dâhili ve ihracat yüklerindeki azalışın etkili olduğu görülmektedir.

AYLAR İTİBARIYLA MERSİN LİMANI İTHALAT-İHRACAT YÜK TRAFİĞİ



2011 yılının ilk üç ayında Mersin Limanı'ndan yapılan ihracatın önceki yılın aynı dönemine göre %4'lük azalışla 2.068.710 ton seviyesine gerilediği görülmektedir. Söz konusu azalışta toplam ihracat yükleri içerisinde önemli bir ağırlığa sahip olan gıda maddeleri ve maden yüklerindeki azalışın etkisi olduğu görülmektedir. Mersin Limanı'ndan yapılan ihracattaki gelişmeler aylık bazda incelendiğinde; 2011 yılı Şubat ayındaki azalışın, Mart ayında yerini artışa bıraktığı görülmektedir. Mart ayında limandan gerçekleştirilen ihracatın bir önceki aya göre genel kargo, maden ve çimento ihracatındaki artışın etkisiyle %18'lik artışla yaklaşık 642 bin ton olarak gerçekleştiği görülmektedir. 2011 yılının ilk üç ayında Mersin Limanı'ndan gerçekleştirilen ithalatın; petrol ürünleri, tahıl ve kimyevi maddeler ithalatındaki artışın etkisiyle geçen yıla göre %13 artarak 3.078.486 ton seviyesinde gerçekleştiği görülmektedir. İthalattaki gelişmeler aylık olarak incelendiğinde; Şubat ayındaki azalışın Mart ayında tahıl, petrol ürünleri ve genel kargo yüklerindeki artışın etkisiyle yerini hızlı bir yükselişe bıraktığı ve bir önceki aya göre %66 arttığı görülmektedir.

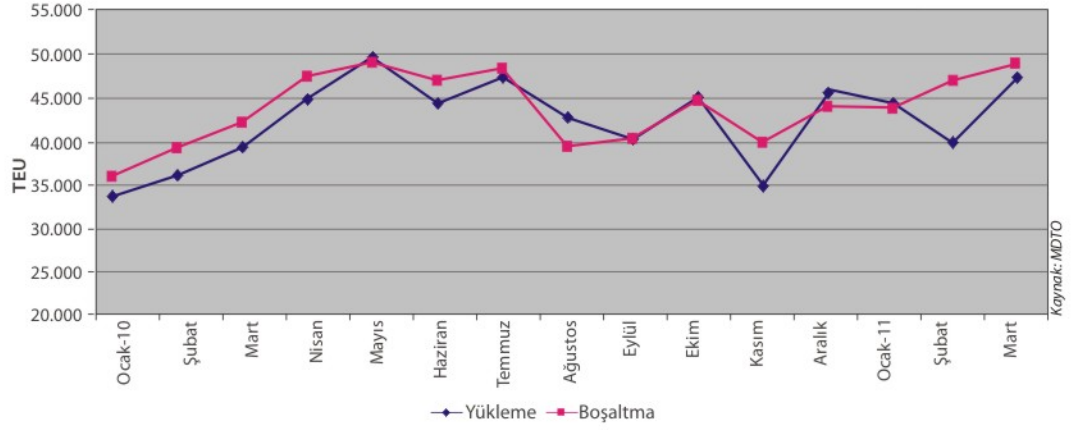
AYLAR İTİBARIYLA MERSİN LİMANI DAHİLİ VE TRANSİT TAŞIMACILIK YÜK TRAFİĞİ



Yılın ilk üç ayında, Mersin Limanı'nda dâhili taşımacılık yük hareketi, petrol ürünleri yüklerindeki gerilemenin etkisiyle önceki yıla göre %23 oranında azalarak 246.275 ton olarak gerçekleşmiştir. Söz konusu dönemde transit taşımacılık yük hacmi; önceki yıla göre %12 oranında artarak 444.565 ton olarak gerçekleşmiştir. Bu artışta transit taşımacılık içerisinde önemli ağırlığa sahip olan genel kargo, konteyner ve meyve yüklerindeki artışın payı olmuştur.

Dâhili ve transit taşımacılık yük hareketleri aylık olarak değerlendirildiğinde; dâhili taşımacılıkta 2011'in Mart ayında petrol ürünlerinin etkisiyle bir önceki aya göre artış olduğu görülmektedir. Transit taşımacılıkta ise 2011 yılının Şubat ayındaki artış; genel kargo ve dondurulmuş et yüklerinin etkisiyle Mart ayında yerini azalışa bıraktığı gözlenmektedir.

AYLAR İTİBARIYLA MERSİN LİMANI KONTEYNER TRAFİĞİ

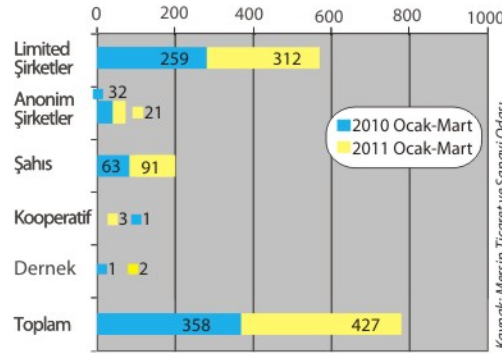


2011 yılının Ocak-Mart döneminde konteyner adeti bazında (TEU), önceki yılın aynı dönemine göre %19 oranında artış gerçekleşmiştir. Söz konusu dönemde, Mersin Limanı'na operasyon için 1.042 adet gemi uğramış olup, bu sayı önceki yıla göre %1 oranında azalışı ifade etmektedir.

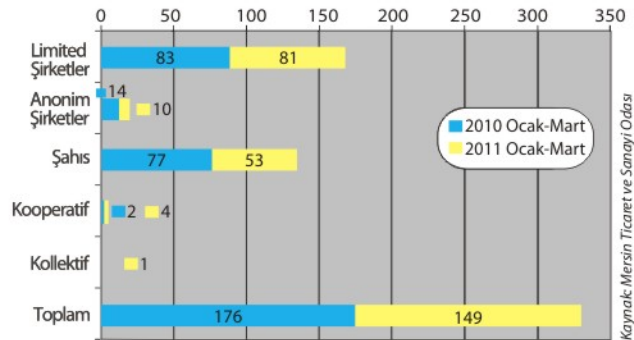
MERSİN TİCARET VE SANAYİ ODASI HAKKINDA GENEL BİLGİLER

2011 yılının Mart ayı sonu itibarıyla MTSO'ya kayıtlı üye sayısı 20.946'dır. 2011 yılının Ocak-Mart döneminde 427 firma yeni kayıt yaptıırken, 149 firmanın terkinleri yapılmıştır. 2010 yılında ise 358 firma yeni kayıt yaptıırken, terkin yapan firma sayısı 176'dır.

YENİ KAYIT YAPTIRAN FİRMALARIN HUKUKİ STATÜLERİNE GÖRE DAĞILIMI

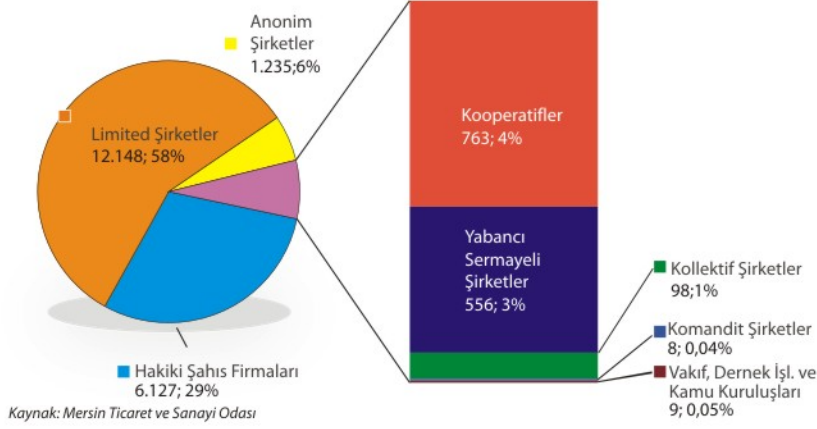


KAYIT SİLDİREN FİRMALARIN HUKUKİ STATÜLERİNE GÖRE DAĞILIMI



2011 YILI MART AYI İTİBARIYLA MTSO ÜYE SAYISI 20.946'DIR

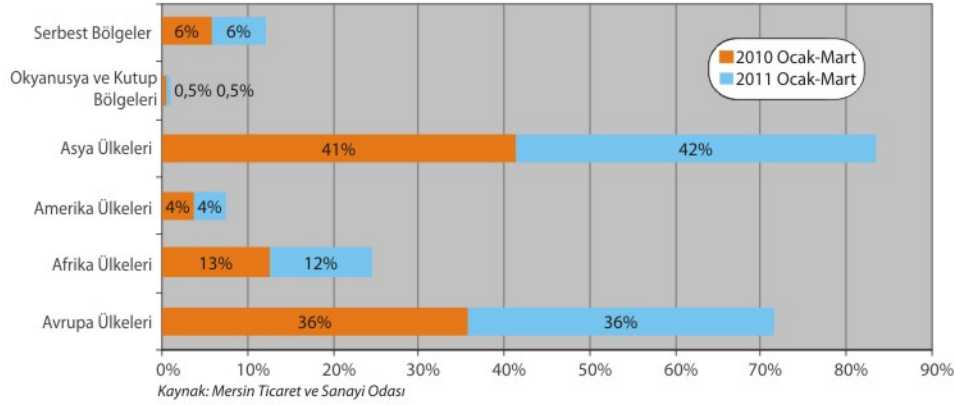
MTSO'YA KAYITLI ÜYELERİN HUKUKİ STATÜLERİNE GÖRE DAĞILIMI



MTSO DIŞ TİCARET SERVİSİ TARAFINDAN KAYDEDİLEN İHRACAT RAKAMLARI

Mersin Ticaret ve Sanayi Odası Dış Ticaret Servisi'nce kaydedilen dış ticaret bilgilerine göre; Mersin'den yapılan ihracatın dağılımı incelendiğinde; 2011 yılının Mart ayında ihracat, geçen yıla göre aylık bazda %33 artarak yaklaşık 392 milyon \$'a ulaşmıştır. 2011 yılının Ocak-Mart döneminde yapılan ihracat ise, geçen yıla göre %39 artarak 1,1 milyar \$'a ulaşmıştır. İhracatın ülke gruplarına göre dağılımı incelendiğinde; 2010 yılının ilk üç ayında ihracat içerisinde %30'luk payı olan Yakın ve Ortadoğu ülkelerinin 2011 yılında payının %31'e, diğer Avrupa ülkelerinin %17; AB ülkelerinin ise %19 olan payında bir değişim olmadığı görülmektedir.

ÜLKE GRUPLARININ TOPLAM İHRACAT İÇERİSİNDE ALDIKLARI PAYLARA GÖRE DAĞILIMI

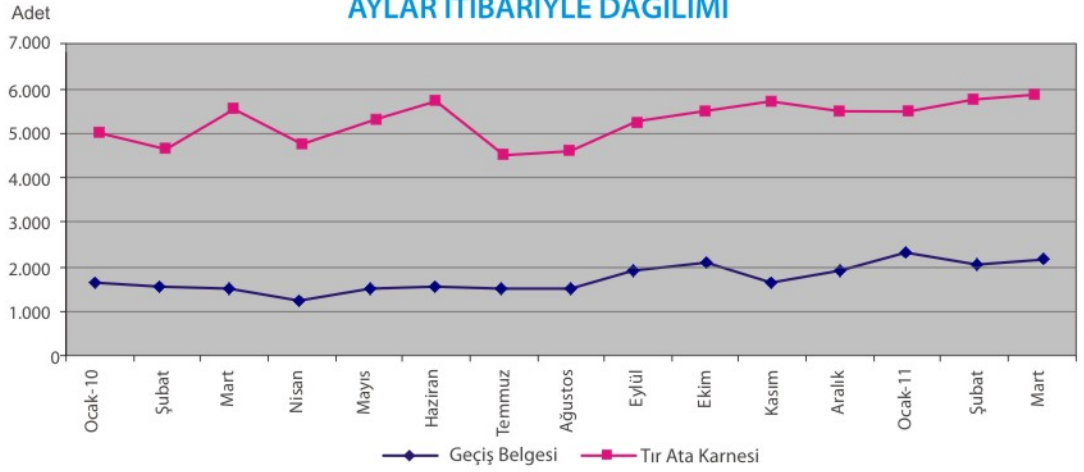


MTSO TIR KARNESİ VE GEÇİŞ BELGESİ İSTATİSTİKLERİ (ADET)

	2010 Ocak-Mart	2011 Ocak-Mart	Değişim(%)
Tır Karnesi*	15.419	16.605	%8
Geçiş Belgesi	4.862	6.633	%36

*: 4, 14, 20 Yapraklı Karneler Toplamıdır.
Kaynak: Mersin Ticaret ve Sanayi Odası

MTSO TIR KARNESİ VE GEÇİŞ BELGESİ SAYISININ AYLAR İTİBARIYLA DAĞILIMI



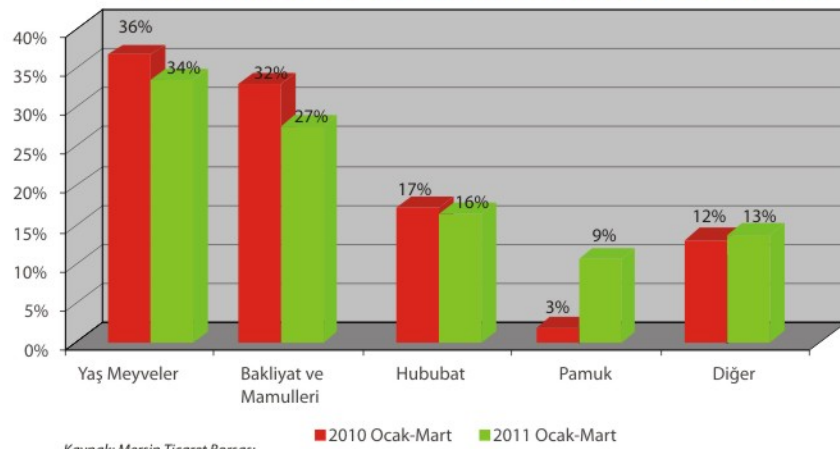
Kaynak: Mersin Ticaret ve Sanayi Odası

2011 yılının Ocak-Mart döneminde Mersin Ticaret ve Sanayi Odası'ndan verilen tır karnesi sayısı, geçen yıla göre %8, geçiş belgesi sayısı ise %36 oranında artış göstermiştir. Satılan tır karnesi ile geçiş belgesi sayısındaki gelişmeler aylık olarak incelendiğinde; satılan tır karnesi sayısında Şubat ayındaki artışın, Mart ayında da devam ettiği, geçen yılın Mart ayının üzerinde bir seyir izlediği, geçiş belgesi sayısında ise Şubat ayındaki azalışın, Mart ayında yerini artışa bıraktığı, 2010 yılı Mart ayı ile kıyaslandığında ise artış olduğu görülmektedir.

MERSİN TİCARET BORSASI

2011 yılının ilk üç ayında Mersin Ticaret Borsası işlem hacmi geçen yılın aynı dönemine göre artış göstererek 690.024.608 TL. seviyesine ulaşmıştır. Söz konusu dönemde borsada işlem gören ürün sıralamasında yaş meyveler ilk sırada yer alırken; onu sırasıyla bakliyat ve mamulleri ile hububat takip etmektedir. 2011 yılının Mart ayında ise Mersin Ticaret Borsası işlem hacminin geçen yılın Mart ayına göre artış göstererek 194.977.429 TL. seviyesinde gerçekleştiği görülmektedir. Mart ayında Mersin Ticaret Borsası'nda en çok yaş meyvelerin işlem gördüğü ve onu sırasıyla bakliyat ve mamulleri ile hububatın takip ettiği görülmektedir.

MERSİN TİCARET BORSASI'NDA İŞLEM GÖREN ÜRÜN DEĞERLERİNİN PAYLARINA GÖRE DAĞILIMI

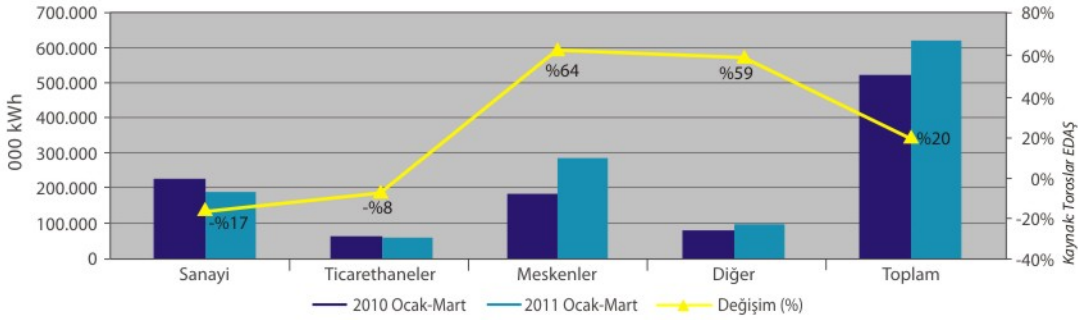


Kaynak: Mersin Ticaret Borsası

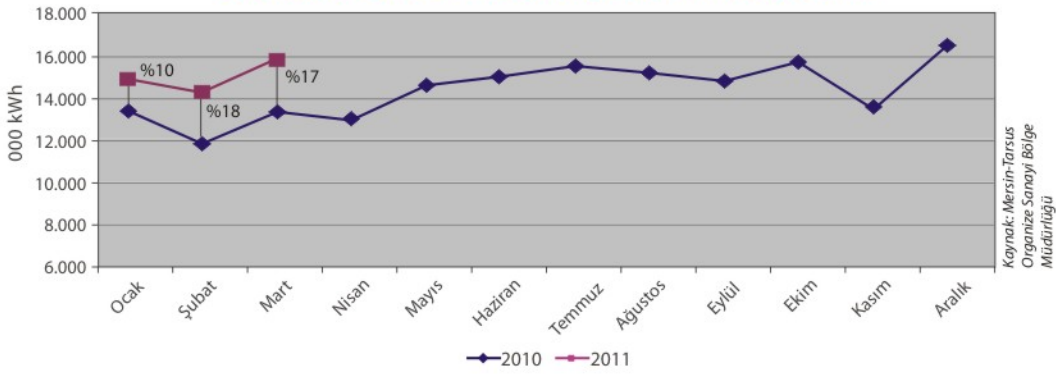
ENERJİ

2011 yılının Ocak-Mart döneminde Mersin'de tüketilen enerji miktarı geçen yılın aynı dönemine göre %20 artarak 631.387.376 kWh olarak gerçekleşmiştir. Söz konusu dönemde tüketilen enerji miktarı kullanım alanlarına göre incelendiğinde; sanayi tarafından tüketilen enerji miktarının toplam tüketim miktarı içerisindeki 2010'da %42 olan payının, 2011 yılında %29'a, ticarethanelerin %12'den %9'a gerilediği, meskenlerin ise %33'den %45'e yükseldiği görülmektedir.

MERSİN İLİ ELEKTRİK TÜKETİMİNİN KULLANIM ALANLARINA GÖRE DAĞILIMI

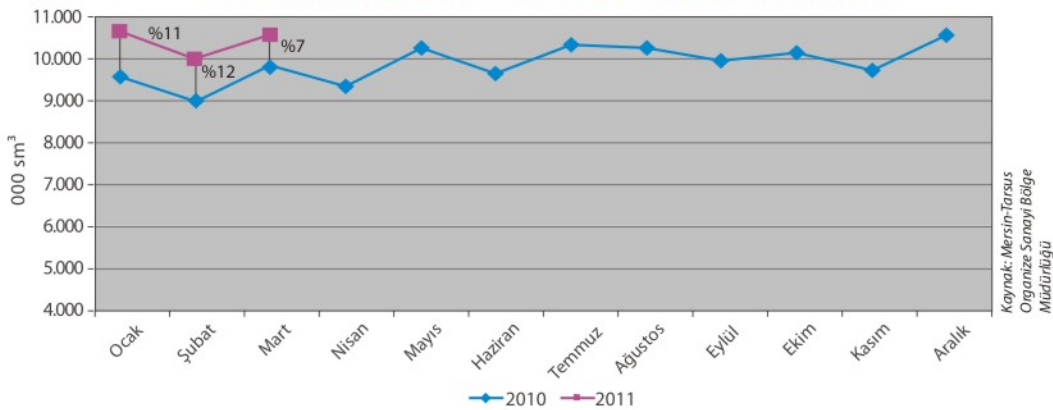


ORGANİZE SANAYİ BÖLGESİ ELEKTRİK TÜKETİMİ



Mersin-Tarsus Organize Sanayi Bölgesi'nde tüketilen enerji miktarı 2011 yılının ilk üç ayında geçen yıla göre %15 artış göstermiştir. 2011 yılı Mart ayında bir önceki aya göre %10, 2010 yılının Mart ayına göre %17 oranında artış olduğu gözlenmiştir. Doğalgaz tüketiminde ise yılın ilk üç ayında geçen yıla göre %10, 2010'un Mart ayına göre %7, bir önceki aya göre ise %6 oranında artış olduğu gözlenmiştir. 2011 yılında Bölgedeki enerji ve doğalgaz tüketiminin geçen yılın üzerinde bir seyir izlediği gözlenmektedir.

ORGANİZE SANAYİ BÖLGESİ DOĞALGAZ TÜKETİMİ



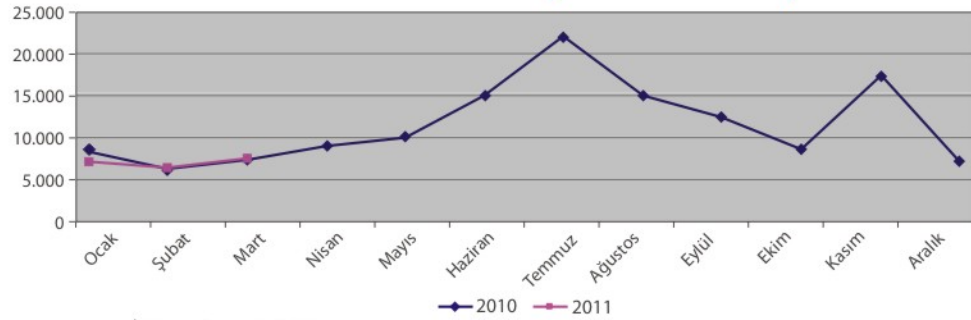
TURİZM

2011 yılının Ocak-Mart döneminde, İlimiz deniz sınır kapılarından giriş yapan ziyaretçilerin sayısı geçen yıla göre %6, çıkış yapan ziyaretçilerin sayısı ise %9 oranında azalmıştır. 2011 yılının ilk üç ayında AB, Yakın ve Ortadoğu ülkeleri ile Diğer Asya ülkelerinden gelen turist sayısında artış olduğu, Diğer Avrupa ülkelerinden gelen turist sayısında azalış olduğu, deniz sınır kapılarından giriş yapan toplam yabancı ziyaretçi sayısının %3 oranında arttığı görülmektedir. İlimiz deniz sınır kapılarından ağırlıklı olarak giriş yapan yabancı turist sayısındaki gelişmeler aylık bazda incelendiğinde; Şubat ayında giriş yapan yabancı ziyaretçi sayısındaki artışın, Mart ayında hızını yükselttiği görülmektedir. Söz konusu gelişmede; başta Yakın ve Ortadoğu ülkeleri olmak üzere, diğer Avrupa ülkelerinden gelen yabancı turist sayısındaki artış etkili olurken; 2010 yılı Mart ayı ile kıyaslandığında AB ile Diğer Avrupa ülkelerinden giriş yapan ziyaretçi sayısındaki azalışın etkisiyle İlimize giriş yapan yabancı turist sayısında azalış olduğu gözlenmektedir.

Söz konusu dönemde İlimiz deniz sınır kapılarından ağırlıklı olarak giriş yapan yabancı turist sayısındaki gelişmeler aylık bazda ülke gruplarına göre incelendiğinde; diğer Avrupa ülkelerinden giriş yapan yabancı ziyaretçi sayısında Şubat ayındaki artışın, Mart ayında hızını yükselttiği; önceki yılın Mart ayına göre azalış olduğu 2011 yılı Mart ayında AB ülkelerinden giriş yapan yabancı ziyaretçi sayısında bir önceki aya göre azalış olurken; önceki yılın aynı ayına göre de azalış olduğu görülmektedir. Yakın ve Ortadoğu ülkelerinden giriş yapan yabancı ziyaretçi sayısında, 2011 yılı Şubat ayındaki azalışın, Mart ayında yerini hızlı bir yükselişe bıraktığı, geçen yılın aynı ayına göre artış olduğu görülmektedir.

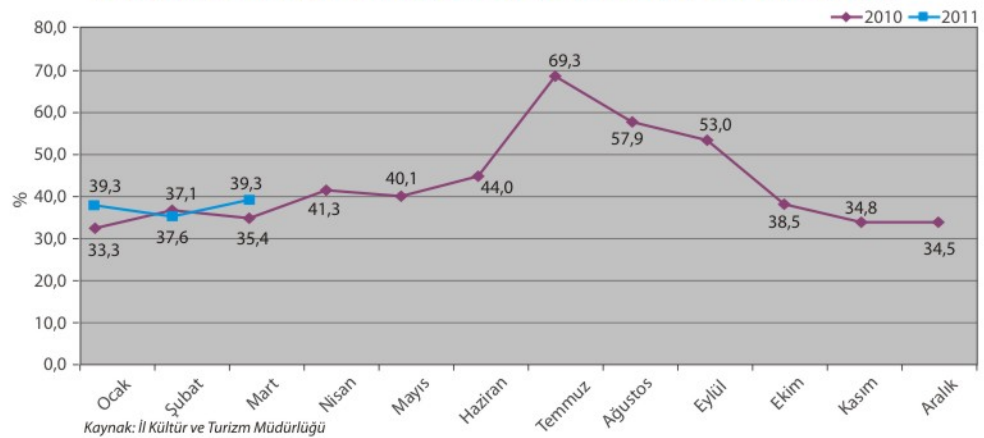
Turizm işletme belgeli tesislerden alınan bilgilere göre 2011 yılının Mart ayında tesislerdeki ortalama doluluk oranı, önceki yılın aynı ayına göre 3,8 puan artış göstererek %39,3 seviyesinde gerçekleşmiştir.

İLİMİZ DENİZ SINIR KAPILARINDAN GİRİŞ YAPAN ZİYARETÇİLERİN DAĞILIMI



Kaynak: İl Kültür ve Turizm Müdürlüğü

TURİZM İŞLETME BELGELİ TESİSLERİN DOLULUK ORANLARI



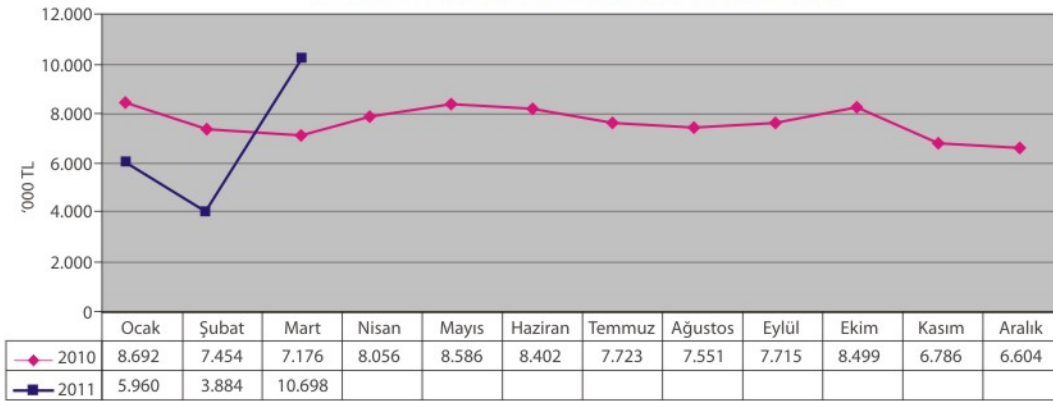
Kaynak: İl Kültür ve Turizm Müdürlüğü

PARASAL GÖSTERGELER

PROTESTO EDİLEN SENETLER

2011 yılının Mart ayında Mersin'de protesto edilen 2.000 TL. ve üzeri tutarındaki senet sayısı 845, protesto edilen senet tutarı ise yaklaşık 10,7 milyon TL'dir. 2011 yılının ilk üç aylık döneminde ise Mersin'de protesto edilen 2.000 TL. ve üzeri tutarındaki senet sayısı 2.149, protesto edilen senet tutarı ise 20,5 milyon TL'dir. Yılın ilk üç ayında Türkiye'de protesto edilen senet tutarının %2'si Mersin kaynaklıdır. Söz konusu dönemde Mersin, protesto edilen senet sayısına göre iller arasında 10. sırada, tutarına göre ise 9.sırada yer almaktadır.

MERSİN İLİ PROTESTO EDİLEN SENET TUTARLARININ AYLAR İTİBARIYLA DAĞILIMI ('000 TL.)*



*: 2010 yılı için Protesto Edilen Senet Tutarı 1.000 TL. ve üzeri, 2011 yılı için 2.000 TL. ve üzeridir.
Kaynak: T.C. Merkez Bankası

KREDİ VE MEVDUAT

2011 yılının Mart ayı sonu itibarıyla İlimizdeki kredi ve mevduat ile ilgili gelişmeler incelendiğinde; toplam nakdi kredilerin geçen yılın aynı dönemine göre %52'lik artışla 8,3 milyar TL'ye yükseldiği, takibe düşen alacakların %8'lik azalışla 360 milyon TL'ye gerilediği, gayri nakdi kredilerin ise %22'lik artışla 1,6 milyar TL olarak gerçekleştiği görülmektedir. 2009 yılının ikinci yarısından itibaren artmaya başlayan krediler, en yüksek artış hızına 2010 yılının üçüncü çeyreğinde ulaşmıştır. 2010 yılının son çeyreğinde kredilerdeki artış hızındaki yavaşlamanın 2011 yılının ilk çeyreğinde de devam ettiği, ancak yılın ilk çeyreğinde önceki yılın aynı dönemine göre 1,2 puan arttığı görülmektedir. 2010 yılının ikinci ve üçüncü çeyreğinde artış eğilimi gösteren takipteki alacakların, yılın son çeyreğinde sert bir azalışa geçtiği ve 2011 yılının ilk çeyreğinde söz konusu azalışın, hız kesmiş olsa da devam ettiği gözlenmektedir.

(Bin TL.)*	Mart 2010	Mart 2011	Değişim(%)
Toplam Nakdi Krediler	5.479.012	8.325.969	%52
Nakdi Krediler	5.087.825	7.966.376	%57
Takipteki Alacaklar	391.187	359.593	-%8
Gayri Nakdi Krediler	1.288.612	1.569.217	%22

*:Geçici Veriler
Kaynak: BDDK

MERSİN İLİ BİREYSEL BANKACILIK İSTATİSTİKLERİ* (BİN TL.)

Mersin	Mart 2010		Mart 2011	
	Nakdi Krediler	Takipteki Krediler	Nakdi Krediler	Takipteki Krediler
Tüketici Kredileri	1.920.413	84.338	2.721.032	74.366
-Taşıt Kredisi	100.791	7.982	131.682	5.930
-Konut Kredisi	950.530	20.130	1.300.867	16.024
-Diğer Tüketici Kartları	869.092	56.226	1.288.483	52.412
Kredi Kartları	673.857	89.587	920.438	98.694
Bireysel Krediler Toplamı	2.594.270	173.925	3.641.470	173.060

*Geçici Veriler
Kaynak: BDDK

Mart 2011 itibarıyla 3,6 milyar TL seviyesine ulaşan bireysel kredilerin %75'i tüketici kredilerin- den, %25'i kredi kartı alacaklarından oluşmaktadır. İlimizde kullanılan tüketici kredileri içerisinde en fazla paya %48 ile konut kredisi sahipken, bunu %47 ile diğer tüketici kredileri takip etmektedir. Bireysel kredilerin türlerine göre takibe dönüşüm oranları incelendiğinde, kredi kartı alacaklarının takibe dönüşüm oranı Mart 2010 itibarıyla %13,3 iken Mart 2011 itibarıyla %10,7'ye; diğer tüketici kre- dilerinin ise %6,5'den %4,1'e, taşıt kredilerinin %7,9'dan %4,5'e; konut kredilerinin ise %2,1'den %1,2'ye gerilediği görülmektedir.

MERSİN İLİ SEÇİLMİŞ SEKTÖREL KREDİLER* (BİN TL.)

	Mart 2010			Mart 2011		
	Nakdi Krediler	Takipteki Krediler	Gayri Nakdi Krediler	Nakdi Krediler	Takipteki Krediler	Gayri Nakdi Krediler
Gıda, Meşrubat ve Tütün Sanayi	151.853	12.016	53.281	366.334	8.609	60.263
İnşaat	108.780	20.969	137.852	171.699	16.637	160.520
Metal Ana San. ve İşlen. Maden Ürün.	32.537	860	21.352	60.219	1.238	29.886
Tekstil ve Tekstil Ürünleri Sanayi	25.068	12.220	4.367	27.863	9.016	6.895
Toptan, Perakende Tic. ve Komisyon.	493.030	28.758	302.808	770.025	16.917	293.088
Turizm	23.605	1.824	8.687	45.223	1.507	13.350
Ziraat ve Balıkçılık	539.360	39.610	58.374	843.710	48.313	47.282
Finansal Kuruluşlar	3.218	925	67.937	4.968	405	6.606
Toplam	1.377.451	117.182	654.658	2.290.041	102.642	617.890

*Geçici Veriler
Kaynak: BDDK

2011 yılının Mart ayı sonu itibarıyla bankacılık sektörünün Mersin'de KOBİ'lere yaklaşık 2,3 milyar TL nakdi kredi, yaklaşık 618 milyon TL gayri nakdi kredi kullandırdığı; KOBİ'lere kullanılan kredilerin yaklaşık 103 milyon TL'lik tutarının takibe düştüğü görülmektedir. Söz konusu dönemde Mersin'de kul- landırılan kredilerin seçilmiş sektörler göre dağılımı incelendiğinde; ziraat ve balıkçılık, toptan, pera- kende ticaret ve komisyonculuk ile gıda, meşrubat ve tütün sanayi sektörlerinin ilk üç sırada yer aldığı ve söz konusu sektörlerde geçen yılın dönemine göre kullanılan nakdi kredi miktarında artış olduğu görülmektedir. KOBİ kredileri içerisinde önemli paya sahip olan sektörlerin takibe dönüşüm oranları incelendiğinde; toptan, perakende ticaret ve komisyonculuk sektöründe takibe dönüşüm oranının %5,8'den %2,2'ye; gıda, meşrubat ve tütün sanayinin %7,9'dan %2,4'e, ziraat ve balıkçılık sek- töründe ise %7,3'den %5,7'ye gerilediği görülmektedir.

MERSİN İLİ MEVDUATIN DAĞILIMI* (BİN TL.)

	Mart 2010	Mart 2011
Tasarruf Mevduatı	5.119.381	5.751.589
Tasarruf Mevduatı Türk Lirası	4.143.975	4.770.730
Tasarruf Mevduatı Döviz Tevdiat Hesabı	975.406	980.859
Diğer Mevduat	1.050.959	1.609.098
Diğer Mevduat Türk Lirası	681.705	1.100.755
Diğer Mevduat Döviz Tevdiat Hesabı	369.254	508.343
Toplam Mevduat	6.170.340	7.360.687

*Geçici Veriler
Kaynak: BDDK

2011 yılının Mart ayı sonu itibarıyla ilimizdeki toplam mevduat hacminin, geçen yılın aynı dönemine göre %19 arttığı görülmektedir. Toplam mevduat artış hızında 2010 yılının ikinci çeyreğindeki yükselişin, üçüncü çeyrekte yılın en yüksek seviyesine ulaştığı, son çeyrekte ise artış hızının yavaşlamaya başladığı görülmektedir. 2011 yılının ilk çeyreğinde ise mevduat artış hızındaki söz konusu yavaşlamanın kısmen devam ettiği gözlenmektedir. Kredilerin artış hızının mevduatın üzerinde olmasına bağlı olarak mevduatın krediye dönüşüm oranında geçmiş dönemlere kıyasla artış gözlenmiş ve Mart 2011 itibarıyla %113 olarak gerçekleşmiştir. 2010 yılının son iki çeyreğinde kredi genişlemesine bağlı olarak takibe dönüşüm oranındaki azalışın, 2011 yılının ilk çeyreğinde de devam ettiği gözlenmektedir. Mart 2010 itibarıyla %7 olan kredilerin takibe dönüşüm oranı, Mart 2011'de %4'e gerilemiştir.

KREDİLERİN TAKİBE DÖNÜŞÜM ORANI AZALMAYA DEVAM ETTİ

TL.	Mart 2010	Mart 2011
Kişi Başı Nakdi Kredi	3.101	4.834
Kişi Başı Takipteki Alacak	238	218
Kişi Başı Tasarruf Mevduatı	3.120	3.490
Kişi Başı Toplam Mevduat	3.760	4.467
Şubeye Düşen Nüfus	10.005	9.525

Kaynak: BDDK

	Mart 2010	Mart 2011
Şube Sayısı	164	173
Toplam Nakdi Kredi / Toplam Mevduat	89	113
Toplam Nakdi Kredi / Tasarruf Mevduatı	107	145
Takipteki Alacaklar / Toplam Nakdi Kredi	7	4

Kaynak: BDDK

MERKEZİ YÖNETİM BÜTÇE GERÇEKLEŞMELERİ

2011 yılının Ocak-Mart döneminde merkezi yönetim bütçe giderleri önceki yıla göre %23 oranında artarak yaklaşık 557 milyon TL'ye; gelirler ise %25 artarak 1,2 milyar TL'ye yükselmiştir. Söz konusu dönemde 648 milyon TL'lik bütçe fazlası olmuştur. 2011 yılının ilk üç ayında bütçe gelirlerinin %95'ini vergi gelirleri oluştururken, harcamaların ise %64'ünü personel harcamaları oluşturmaktadır. Yılın ilk üç ayında bütçe gelirleri içerisinde yer alan vergi gelirleri tahsilatı, önceki yıla göre %27 oranında artış göstermiştir. Söz konusu dönemde, vergi gelirleri içerisinde yer alan, uluslararası ticaret ve muamelelerden alınan vergi tahsilatında; geçen yıla göre %40 oranında, ithalde alınan katma değer vergisinde ise %52 oranında artış olduğu görülmektedir.

MERSİN İLİ MERKEZİ YÖNETİM BÜTÇE GERÇEKLEŞMELERİ ('000 TL)

	2010 Ocak-Mart	2011 Ocak-Mart
Harcamalar	451.029	556.805
Personel Giderleri	307.422	354.754
Sosyal Güv.Kur.Devlet Primi	56.066	66.223
Mal ve Hizmet Alımı	56.111	71.543
Cari Transferler	12.948	23.967
Sermaye Giderleri	18.386	33.082
Sermaye Transferi	-	7.187
Borç Verme	96	49
Gelirler	961.432	1.205.092
1-Genel Bütçe Gelirleri	955.706	1.197.283
Vergi Gelirleri	903.295	1.149.793
Teşebbüs ve Mülkiyet Gelirleri	20.553	20.018
Alınan Bağış ve Yardımlar	1	369
Faizler, Paylar ve Cezalar	31.643	26.374
Sermaye Gelirleri	214	729
2-Özel Bütçe	5.726	7.809
Bütçe Dengesi	510.403	648.287

Kaynak: T.C. Maliye Bakanlığı

Genel bütçe vergi gelirlerinin tahakkuk ve tahsilatının illere göre dağılımı incelendiğinde; 2010 yılının Ocak-Mart döneminde toplam tahsilat içinde %2'lik payla 6.sırada yer alan Mersin, 2011 yılının belirtilen döneminde de %2'lik payla yerini korumuştur. 2011 yılı Mart ayında, uluslar arası ticaret ve muamelelerden alınan vergiler düştükten sonraki vergi tahsilâtında iller arasında ise 7. sırada yer almaktadır.

ULAŞTIRMA BİLGİLERİ

2011 yılının Şubat ayı sonu itibariyle Mersin ilindeki motorlu kara taşıtlarının sayısı, önceki yılın aynı dönemine göre %7 oranında artarak 407.772'ye yükselmiştir. Yılın ilk iki ayında Mersin ilinde toplam 5.245 adet aracın trafiğe kaydı yapılmıştır. Türkiye genelinde trafiğe kaydı yapılan araçların illere göre yoğunluk sıralamasında Mersin, %2,3'lük payla yedinci sırada yer almaktadır.

MOTORLU KARA TAŞITLARI SAYISI*

	2010 Şubat	2011 Şubat	Değişim (%)
Otomobil ¹	142.303	155.334	%9
Minibüs	6.148	6.302	%3
Otobüs	5.067	5.164	%2
Kamyonet ¹	60.948	66.641	%9
Kamyon ²	22.692	23.170	%2
Motosiklet	118.162	122.878	%4
Diğer ³	27.399	28.283	%3
Toplam	382.719	407.772	%7

*: Motorsuz (römork ve yan römork) kara taşıtları hariçtir.

1: Arazi taşıtları dahildir.

2: Ağır tonajlı yük taşıtlarını da kapsar. (Çekici, Damperli Kamyon, Tanker, Çöp Kamyonu vb.)

3: Özel amaçlı taşıtlar ve traktörleri kapsar.

Kaynak: TÜİK

MERSİN'DE ARAÇ SATIŞLARININ TÜRLERİNE GÖRE DAĞILIMI

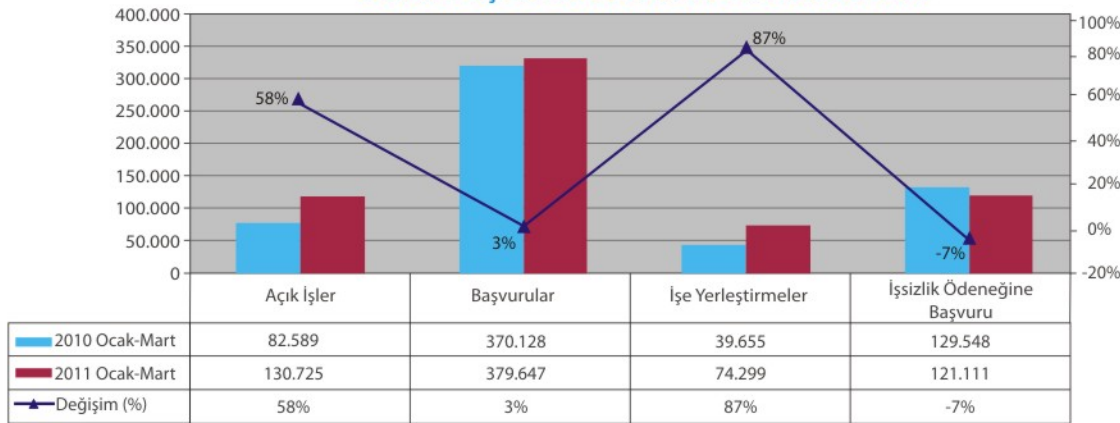
Araç Türü	2010 Ocak-Mart	2011 Ocak-Mart	Değişim (%)
Ağır Ticari Araç	112	442	%295
Hafif Ticari Araç	839	1.351	%61
Binek Araç	1.242	2.542	%105
Toplam	2.193	4.335	%98

Kaynak: MODER

Mersin Otomobil Yetkili Satıcıları Derneği'nden edinilen bilgilere göre; Mersin'de 2011 yılının ilk üç ayında araç satışlarının geçen yılın aynı dönemine göre %98 artarak 4.335'e yükseldiği görülmektedir. Tüm araç türlerinde geçen yıla göre artış olduğu gözlenirken; hafif ve ağır ticari araç satışlarında geçen yıla göre artış yaşanması ticari faaliyetler açısından olumlu sayılabilecek bir gelişmedir. Aylık bazda 2011 yılı Şubat ayında araç satışlarında gözlenen artışın, Mart ayında da devam ettiği görülmektedir.

İŞGÜCÜ BİLGİLERİ

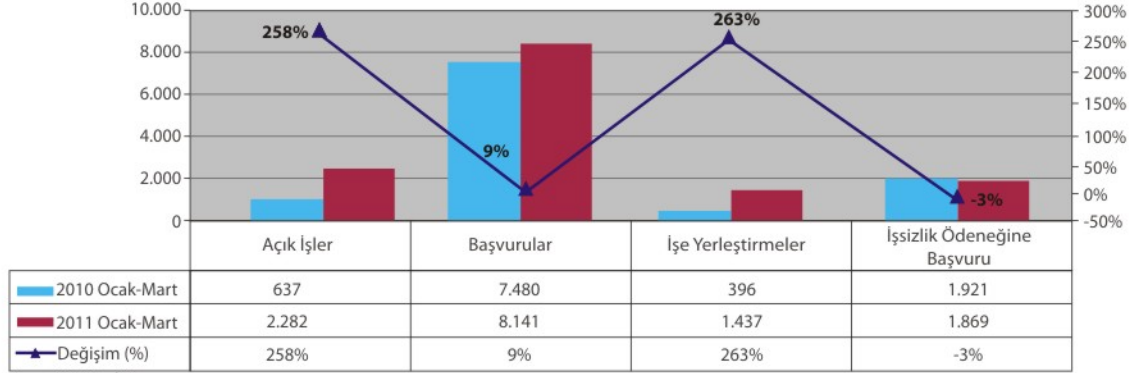
TÜRKİYE İŞGÜCÜ PİYASASI GÖSTERGELERİ



Kaynak: Türkiye İş Kurumu

MERSİN İŞGÜCÜ PİYASASI HAREKETLENDİ

MERSİN İLİ İŞGÜCÜ PİYASASI GÖSTERGELERİ



Kaynak: Türkiye İş Kurumu

2011 yılının ilk üç ayında Türkiye genelindeki işgücü gerçekleştirmeleri 2010 yılı ile karşılaştırıldığında; açık işler, iş başvuruları ve işe yerleştirmelerde artış olurken; işsizlik ödeneğine başvurularda azalış olduğu görülmektedir. İlimizde ise; iş başvurularındaki artış Türkiye genelinin bir miktar üzerinde olsa da, açık işler ve işe yerleştirmelerdeki artışın Türkiye genelinin üzerinde, işsizlik ödeneğine başvurulardaki azalışın ise daha düşük seviyede gerçekleşmesinin, ilimiz işgücü piyasası açısından olumlu sayılabilecek bir gelişme olduğu söylenebilir. İlimizde, yılın ilk üç ayında açık işler ve işe yerleştirmelerdeki artış hızındaki yükselişte, özellikle Mart ayındaki önemli miktardaki artış etkili olmuştur.

SOSYAL GÜVENLİK ÇALIŞMALARI

Şubat 2011 tarihi itibarıyla bağımsız çalışan aktif sigortalı sayısı toplamı 97.051 kişi olup, bu rakam geçen yılın söz konusu dönemine göre %11'lik artış ifade etmektedir. Mersin; bağımsız çalışan aktif sigortalı sayısı ile Türkiye içerisinde %3'lük paya sahiptir.

2022 SAYILI KANUNA GÖRE MERSİN'DE AYLIK ALANLARIN DAĞILIMI (ŞUBAT 2011)

Aylık Alanlar	Erkek	Kadın	Toplam
Malullük	3.043	2.137	5.180
Sakatlık	4.426	2.735	7.161
Yaşlılık (65 +)	8.555	14.131	22.686
18 Yaş Altı Sakatlar	989	656	1.645
Toplam	17.013	19.659	36.672
Toplam Aylık Alanlar (Kişi)	36.672		
3816 S.K.G Yeşil Kartlı Sayısı Toplam	241.420		
Yeşil Kartlıların Toplam İçindeki Oranı %	2,56		

Kaynak: T.C. Sosyal Güvenlik Kurumu

MERSİN İLİ 4/B İLE 4/C SİGORTALILARIN DAĞILIMI (ŞUBAT 2011)

	4/B* Sigortalılar			4/C** Sigortalılar
	1479 S.K.	2926 S.K.	Toplam	
Aktif Sigortalılar	49.154	47.897	97.051	47.923
Aylık Alanlar				
-Dosya	33.483	3.544	37.027	39.448
-Kişi	37.228	4.123	41.351	42.820
Yaşlılık	23.388	2.511	25.899	30.491
Malullük	288	64	352	604
Vazife Malulü				168
Ölüm (Dosya)	9.807	969	10.776	8.185
Ölen Sigortalıların Hak sahipleri	13.552	1.548	15.100	11.557
Vataniler				1.265
Aktif/Pasif Oranı	1,47	13,51	15	1,21
Sosyal Güvenlik Kapsamı	325.521	150.671	476.192	207.933

*Hizmet aldine tabii çalışanlar

**Kamu İdarelerinde Çalışanlar

Kaynak: T.C. Sosyal Güvenlik Kurumu

2011 yılının Ocak ayı sonu itibarıyla; Mersin'de bulunan işyeri sayısı, önceki yılın aynı dönemine göre %12 artarak 26.037'ye, bu işyerlerinde çalışan zorunlu sigortalı sayısı ise %14 artarak 160.736'ya yükselmiştir. Türkiye'de hizmet akdine tabi işyerlerinin %2'si Mersin'de bulunurken, bu işyerlerinde çalışan zorunlu sigortalı sayısı ile Mersin; Türkiye içerisinde %2 oranında paya sahiptir. İlimiz işyeri sayısına göre iller içerisinde 9., zorunlu sigortalı sayısına göre 12. sırada yer almaktadır.

MERSİN İLİ 4/A* KAPSAMINDAKİ İŞYERİ VE ZORUNLU SİGORTALI SAYISI (OCAK 2011)

	İşyeri Sayısı	Zorunlu Sigortalı Sayısı	Ortalama Günlük Kazanç (TL)
Daimi	22.149	122.204	41,75
Mevsimlik	3.888	38.532	32,95
Kamu	635	15.329	79,18
Özel	25.402	145.407	35,64
Erkek		125.220	40,25
Kadın		35.516	38,24
Toplam	26.037	160.736	39,82

* Hizmet akdine tabi çalışanlar
Kaynak: T.C. Sosyal Güvenlik Kurumu

MERSİN İLİ 4/A KAPSAMINDAKİ SİGORTALILARIN DAĞILIMI (OCAK 2011)

I-Aktif Sigortalılar	173.994
II-Pasif Sigortalılar (Aylık Alanlar)	
Malullük, Yaşlılık, Ölüm Sigortası	
Malullük Aylığı Alanlar	1.292
Yaşlılık Aylığı Alanlar	71.573
Ölüm Aylığı Alanlar (Hak sahibi)	32.335
Ölüm Aylığı Alanlar (Dosya)	22.269
İş Kazası İle Meslek Hastalığı Sigortası	
Sürekli İş Göremezlik Geliri Alanlar	916
Ölüm Geliri Alan (Hak sahibi)	1.736
Ölüm Geliri Alan (Dosya)	965
Toplam Aylık ve Gelir Alanlar (Dosya)	97.015
Toplam Aylık ve Gelir Alanlar (Kişi)	107.852
Aktif/Pasif Oranı	1,79
Sosyal Güvenlik Kapsamı	587.001

Kaynak: T.C. Sosyal Güvenlik Kurumu

KONUT

YAPI RUHSATI VERİLEN BİNALARA AİT BİLGİLER

	Mezitli Belediyesi		Yenişehir Belediyesi		Akdeniz Belediyesi		Toroslar Belediyesi	
	Yapı Sayısı	Yapı Sayısı	Yapı Sayısı	Yapı Sayısı	Yapı Sayısı	Yapı Sayısı	Yapı Sayısı	
Aylar	2010	2011	2010	2011	2010	2011	2010	2011
Ocak	1	-	4	-	9	5	22	-
Şubat	6	-	8	-	14	25	47	18
Mart	17	1	29	4	15	7	69	16
Toplam	24	1	41	4	38	37	138	34

Kaynak: İlgili Belediye Başkanlıkları

KULLANIM AMACINA GÖRE TAMAMEN VE KISMEN BİTEN YENİ VE İLAVE YAPILAR (YAPI KULLANIM İZİN BELGELERİ)

Aylar	Mezitli Belediyesi		Yenişehir Belediyesi		Akdeniz Belediyesi	
	İkamet Amaçlı Binalar	İkamet Amaçlı Olmayan Binalar	İkamet Amaçlı Binalar	İkamet Amaçlı Olmayan Binalar	İkamet Amaçlı Binalar	İkamet Amaçlı Olmayan Binalar
Ocak	85	12	115	11	1	15
Şubat	92	18	129	10	7	7
Mart	85	18	284	20	2	16
2010 Ocak-Mart	453	102	184	73	27	346
2011 Ocak-Mart	262	48	528	41	10	38

Kaynak: İlgili Belediye Başkanlıkları

2011 yılının Ocak-Mart döneminde ilgili belediyeler tarafından yapı ruhsatı verilen bina sayısı, geçen yıla göre %68 oranında azalmıştır. Söz konusu dönemde yapı kullanım izin belgeleri baz alındığında; kullanım amacına göre binaların dağılımı incelendiğinde, ikamet amaçlı binaların sayısının %20 artarken, ikamet dışı binaların sayısının %76 oranında azaldığı görülmektedir.