



DIŞ TİCARET

2011 yılının Ocak-Şubat döneminde Türkiye’de gerçekleştirilen ihracat, 2010 yılının aynı dönemine göre %22 oranında artarak yaklaşık 19,7 milyar \$’a, ithalat ise %47 oranında artarak 34 milyar \$’a yükselmiştir.

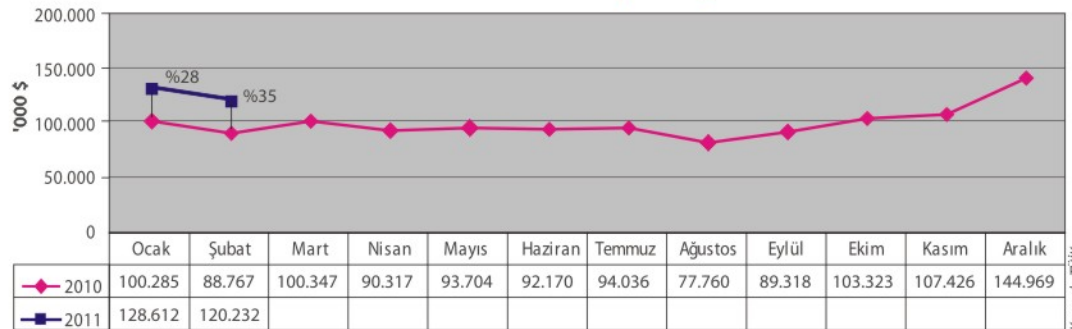
TÜİK tarafından açıklanan geçici verilere göre; 2011 yılının ilk iki ayında Mersin hinterlandı kapsamında gerçekleştirilen ihracat, önceki yıla göre %25 artarak yaklaşık 1,1 milyar \$’a, ithalat ise %47 artarak 1,8 milyar \$’a yükselmiştir. İhracatın ithalatı karşılama oranı %70’dan %60’a gerilemiştir. Dış ticaret hacmi ise geçen yıla göre %38 oranında artarak 2,9 milyar \$’a ulaşmıştır. Söz konusu dönemde Türkiye’de gerçekleştirilen ihracatın %6’sı, ithalatın ise %5’i Mersin’den yapılmıştır.

DIŞ TİCARET GÖSTERGELERİ*

		2010 Ocak-Şubat	2011 Ocak-Şubat	Değişim (%)
İhracat (Milyon \$)	Türkiye	16.105	19.667	%22
	Mersin Hinterlandı	877	1.096	%25
İthalat (Milyon \$)	Türkiye	23.472	34.417	%47
	Mersin Firmaları	189	249	%32
İhracat (Milyon \$)	Mersin Hinterlandı	1.251	1.840	%47
	Mersin Firmaları	155	183	%18
İthalat (Milyon \$)	Türkiye	-7.367	-14.750	%100
	Mersin Hinterlandı	-374	-744	%99
Dış Ticaret Dengesi (Milyon \$)	Mersin Firmaları	34	66	%94
	Türkiye	%69	%57	
Karşılama Oranı (\$)	Mersin Hinterlandı	%70	%60	
	Mersin Firmaları	%122	%136	

*Geçici Veriler
Kaynak: TÜİK

MERSİN FİRMALARI TARAFINDAN GERÇEKLEŞTİRİLEN İHRACATIN DAĞILIMI ('000 \$)



Kaynak: TÜİK

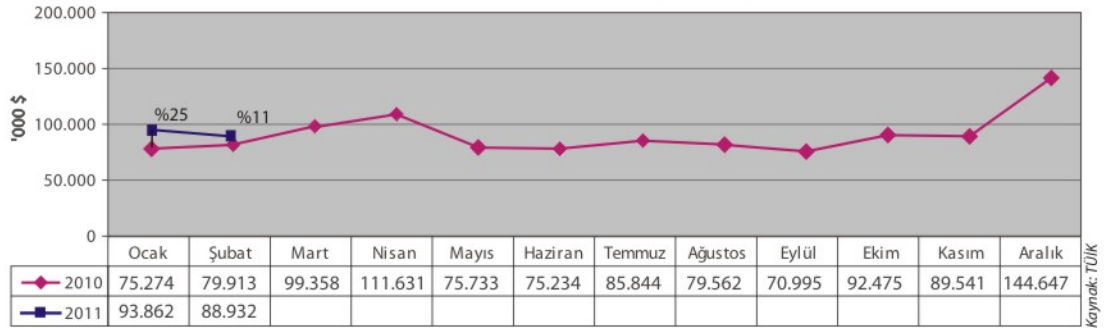
İTHALAT ARTIŞI
HIZ KESERKEN,
İHRACAT İVME
KAZANDI

2011 yılının Şubat ayında Mersin firmaları tarafından gerçekleştirilen ihracat, geçen yıla göre aylık bazda %35 artarak 120 milyon \$’a, ithalat ise %11 artarak yaklaşık 89 milyon \$’a yükselmiştir. Yılın ilk iki ayında Mersin firmaları tarafından gerçekleştirilen ihracat %32 artarak yaklaşık 249 milyon \$’a; ithalat ise %18 artarak yaklaşık 183 milyon \$’a ulaşmıştır. İhracatın ithalatı karşılama oranı %122’den %136’ya yükselmiştir. Dış ticaret hacmi ise ithalattaki artışın etkisiyle %25 artarak yaklaşık 432 milyon \$’a

yükselmiştir. Söz konusu dönemde Mersin hinterlandı kapsamında gerçekleştirilen ihracatın %23'ü, ithalatın ise %10'u Mersin firmaları tarafından gerçekleştirilmiştir.

Mersin firmalarının gerçekleştirmiş olduğu dış ticaretteki gelişmeler aylık olarak değerlendirildiğinde; ihracatta bir önceki aya göre %7'lik; ithalatta ise %5'lik azalış olduğu görülmektedir. İhracatta 2010 yılının son çeyreğindeki, ithalatta ise Aralık ayındaki artışın, 2011 yılının ilk ayında yerini azalışa bıraktığı, bu azalışın hızını kesmiş olsa da Şubat ayında da devam ettiği görülmektedir. Söz konusu gelişmede ihracatta, bitkisel ürünler ile mineral ürünler; ithalatta ise bitkisel ürünler, tekstil ve tekstil ürünleri ile makineler ve mekanik cihazlar sektörleri etkili olmuştur.

MERSİN FİRMALARI TARAFINDAN GERÇEKLEŞTİRİLEN İTHALATIN DAĞILIMI ('000 \$)



MERSİN FİRMALARI TARAFINDAN GERÇEKLEŞTİRİLEN DIŞ TİCARETİN SEKTÖREL DAĞILIMI*

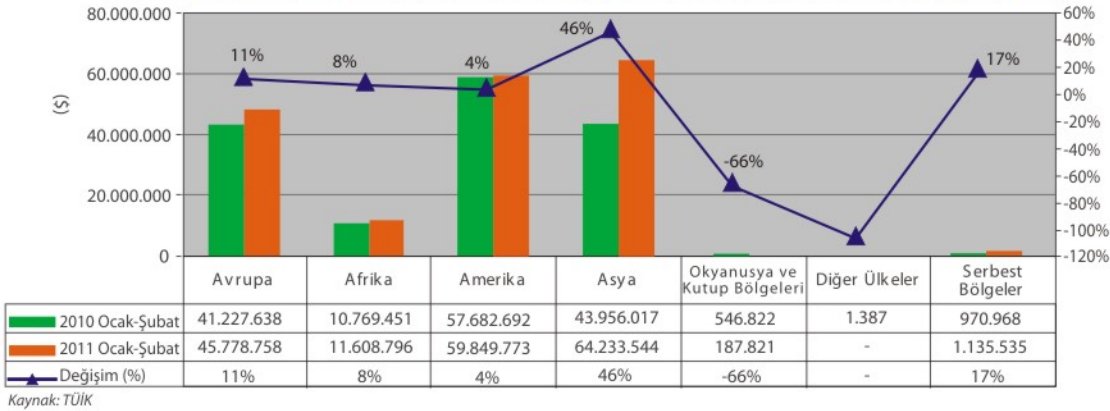
Sektörler	2011 Ocak-Şubat		2010 Yılı'nın Ocak-Şubat Dönemine Göre Değişim (%)		Türkiye İçerisindeki Payı (%)	
	İthalat	İhracat	İthalat	İhracat	İthalat	İhracat
	('000 \$)	('000 \$)				
Canlı Hayvanlar ve Hayvansal Ürünler	3.472	7.815	%1180	%137	%1	%4
Bitkisel Ürünler	63.303	152.142	-%15	%36	%7	%12
Gıda, İçki ve Tütün Sanayi	15.785	14.649	%447	%7	%4	%2
Mineral Ürünler	27.705	15.477	-%3	%20	%0	%1
Kimya Sanayi ve Buna Bağlı Sanayi Ürünleri	6.573	5.089	%41	%58	%0	%1
Plastik ve Plastik Ürünleri; Kauçuk ve Kauçuk Ürünleri	16.408	10.066	%49	%7	%1	%1
Postlar ve Deriler	226	9	%68	-%56	%0,1	%0,0
Ağaç ve Orman Ürünleri	2.381	2.469	%49	-%1	%0,3	%1
Tekstil ve Tekstil Ürünleri	18.649	12.218	%139	%102	%1	%0,3
Ayakkabı, Başlık, Şemsiye, Baston, Kemer, Yapma Çiçek, Saç Mamul Eşya v.s.	5	12	-	-%75	%0	%0,0
Taş, Alçı, Çimento, Amyant, Mika vb Maddelerden Eşya, Seramik ve Cam	2.723	1.588	%37	-%17	%1	%0,4
İnci, Kıymetli tas ve metal, kıymetli metallerle kaplama metaller vb. eşya; madeni paralar	0,1	0	-	-	%0,0	-
Adi Metaller ve Adı Metallerden Eşya	6.694	11.440	%262	%1	%0,1	%0,4
Makineler ve Mekanik Cihazlar	14.311	13.074	-%8	%30	%0,2	%0,5
Araçlar, Hava Araçları, Gemiler ve İlgili Taşıma Araçları	2.565	1.593	-%19	%45	%0,1	%0,1
Muhtelif Mamul Eşya	1.994	984	%143	-%30	%0,2	%0,2
Sanat Eserleri, Koleksiyon Eşyası ve Antikalar	0	217	-	-%47	%0,0	%0,8
Genel Toplam	182.794	248.844	%18	%32	%1	%1

*Geçici Veriler
Kaynak: TÜİK

2011 yılının Ocak-Şubat döneminde ihracat önceki yıla göre %32 artış göstermiştir. İhracatta yaşanan gelişmeler sektörel olarak değerlendirildiğinde; bitkisel ürünler ile mineral ürünler sektörleri ihracatındaki geçen yılki azalışın, 2011 yılında yerini artışa bıraktığı, makineler ve mekanik cihazlar sektörünün ise ihracat artış hızının yükseldiği, gıda, içki ve tütün sanayinin ise yavaşladığı görülmektedir.

Söz konusu dönemde ithalatın %18 artmasında tekstil ve tekstil ürünleri başta olmak üzere plastik ve plastik ürünleri; kauçuk ve kauçuk ürünleri ile gıda, içki ve tütün sanayi sektörleri etkili olmuştur. Mineral ürünler ile bitkisel ürünler sektörleri ithalatında geçen yılki artışın, 2011 yılında yerini azalışa bıraktığı, tekstil ve tekstil ürünleri sektöründe ithalat artış hızı yükselirken, plastik ve plastik ürünleri; kauçuk ve kauçuk ürünleri sektöründe ise yavaşladığı görülmektedir.

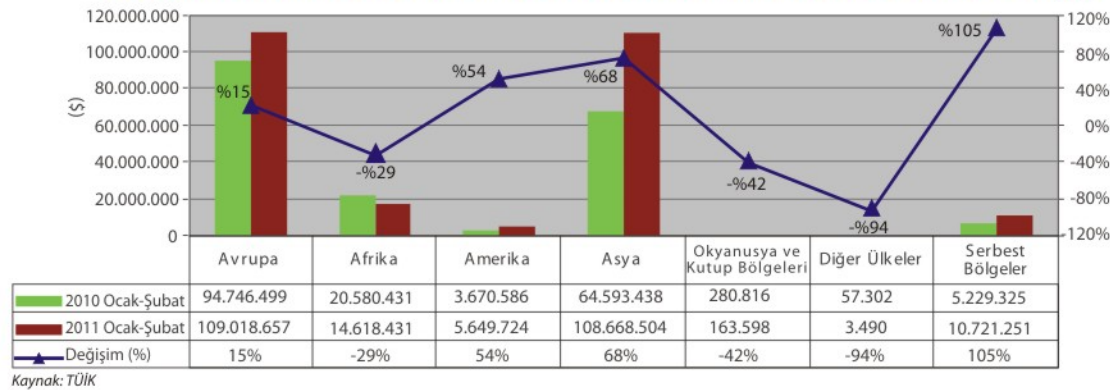
MERSİN FİRMALARI İTHALATININ ÜLKE GRUPLARINA GÖRE DAĞILIMI (\$)



Dış ticaretteki gelişmeler ülke grupları itibariyle incelendiğinde; yılın ilk iki ayında ithalatta artışta Asya, Amerika ve Avrupa ülkeleri, ihracatta ise Avrupa, Asya ve Amerika ülkelerinin etkili olduğu görülmektedir. Ülke grupları itibariyle dış ticaretteki gelişmeler aylık olarak incelendiğinde; Avrupa ülkeleri ihracatında Ocak ayındaki azalışın hızını kesmiş olsada Şubat ayında da devam ettiği, Afrika ülkelerinde Ocak ayındaki azalışın, Şubat ayında yerini artışa bıraktığı, Amerika ülkelerinde Ocak ayındaki artışın, Şubat ayında hızını yükselttiği Asya ülkelerinde Ocak ayındaki artışın, Şubat ayında yerini azalışa bıraktığı gözlenmektedir. İthalatta ise; Avrupa ve Amerika ülkelerinde yılın ilk ayındaki azalışın, Şubat ayında Avrupa ülkelerinde hızını keserek, Amerika ülkelerinde ise hızını yükselterek devam ettiği, Afrika ülkelerinde Ocak ayı ithalatındaki azalışın, Şubat ayında yerini artışa bıraktığı; Asya ülkelerinde ise yılın ilk ayındaki artışın, hızını kesmiş olsada Şubat ayında da devam ettiği görülmektedir.

AFRİKA ÜLKELERİ İHRACATI YÜKSELİŞTE

MERSİN FİRMALARI İHRACATININ ÜLKE GRUPLARINA GÖRE DAĞILIMI (\$)



AKDENİZ İHRACATÇI BİRLİKLERİ İHRACAT GÖSTERGELERİ

AKİB'in açıkladığı ihracat rakamlarına göre; 2011 yılının Şubat ayında ihracat, geçen yıla göre aylık bazda %88 artarak yaklaşık 946 milyon \$'a yükselmiştir. Söz konusu artışta başta sanayi sektörü içerisinde yer alan kimyevi maddeler ve mamülleri olmak üzere, demir çelik ürünleri ile tarım sektörü içerisindeki yaş meyve ve sebze alt sektörleri etkili olmuştur. İhracattaki gelişmeler aylık bazda incelendiğinde; 2011 yılının ilk ayındaki azalışın Şubat ayında da devam ettiği görülmektedir. Söz konusu gelişmede kimyevi maddeler ve mamülleri, demir çelik ürünleri ile yaş meyve ve sebze alt sektörleri etkili olmuştur.

İhracatın sektörel dağılımı incelendiğinde; hububat, bakliyat, yağlı tohumlar ve mamülleri ürünleri ihracatında geçen yılın ilk iki ayındaki artışın 2011'in söz konusu döneminde yerini azalışa bıraktığı; yaş meyve ve sebze ürünlerinde ise geçen yılki azalışın 2011 yılında yerini artışa bıraktığı ve tarım grubunda %22'lik artış olduğu görülmektedir. Yılın ilk iki ayında Birlik bazında sanayi grubunda ise başta kimyevi maddeler ve mamülleri olmak üzere, tekstil ve hammaddeleri sektörü ihracat artış hızının yükseldiği, demir çelik ürünleri ihracatındaki gerilemenin 2011 yılında yerini yükselişe bıraktığı görülmektedir.

SEKTÖREL BAZDA İHRACAT RAKAMLARI ('000 \$)

Sektörler	Birlik Bazında			Mersin Firmaları		
	2010 Ocak-Şubat	2011 Ocak-Şubat	Değişim (%)	2010 Ocak-Şubat	2011 Ocak-Şubat	Değişim (%)
I. Tarım	450.401	551.379	22%	137.449	201.566	47%
A. Bitkisel Ürünler	394.463	465.206	18%	129.038	192.293	49%
B. Hayvansal Ürünler	16.398	23.704	45%	4.992	5.643	13%
C. Ağaç Ve Orman Ürünleri	39.540	62.468	58%	3.419	3.630	6%
II. Sanayi	505.021	1.460.092	189%	47.007	83.298	77%
A. Tarıma Dayalı İşlenmiş Ürünler	87.443	121.615	39%	408	6.509	1494%
B. Kimyevi Maddeler Ve Mamülleri	120.029	877.594	631%	7.668	11.411	49%
C. Sanayi Mamülleri	297.549	460.884	55%	38.931	65.378	68%
III. Madencilik	15.710	19.307	23%	1.288	1.104	-14%
Toplam	971.132	2.030.778	109%	185.744	285.968	54%

Not: 07.12.1998 tarih ve 6702 sayılı talimat gereğince (transit ve reexport ticaret, bedelsiz ihracat, geçici ihracat sınır ve kıyı ticareti, mahrecine iade, geçici kabul ile Irak transit ihracat) değerleri dahil değildir.
Kaynak: Akdeniz İhracatçı Birlikleri

2011 yılının ilk iki ayında Mersin firmalarının yapmış olduğu ihracat, Birlik tarafından gerçekleştirilen ihracatın %14'ünü oluşturmaktadır. Söz konusu dönemde AKİB'e kayıtlı Mersin firmalarının gerçekleştirdiği ihracat, başta tarım olmak üzere sanayi sektöründeki artışın da etkisiyle geçen yıla göre %54 artarak yaklaşık 286 milyon \$ olarak gerçekleşmiştir. Tarım sektöründeki söz konusu artışta yaş meyve ve sebze ile hububat, bakliyat, yağlı tohumlar ve mamülleri alt sektörleri etkili olurken; sanayi sektöründeki ihracat artışında demir ve demir dışı metaller, taşıt araçları ve yan sanayi ile kimyevi maddeler ve mamülleri sektörlerinin payı olduğu görülmektedir. Aylık bazda AKİB'e kayıtlı Mersin firmalarının gerçekleştirdiği ihracat değerlendirildiğinde; Ocak ayındaki azalışın Şubat ayında da devam ettiği görülmektedir. Söz konusu gelişmede yaş meyve ve sebze, hububat, bakliyat, yağlı tohumlar ve mamülleri, kimyevi maddeler ve mamülleri alt sektörlerindeki ihracat azalışının etkili olduğu görülmektedir.

MERSİN SERBEST BÖLGESİ

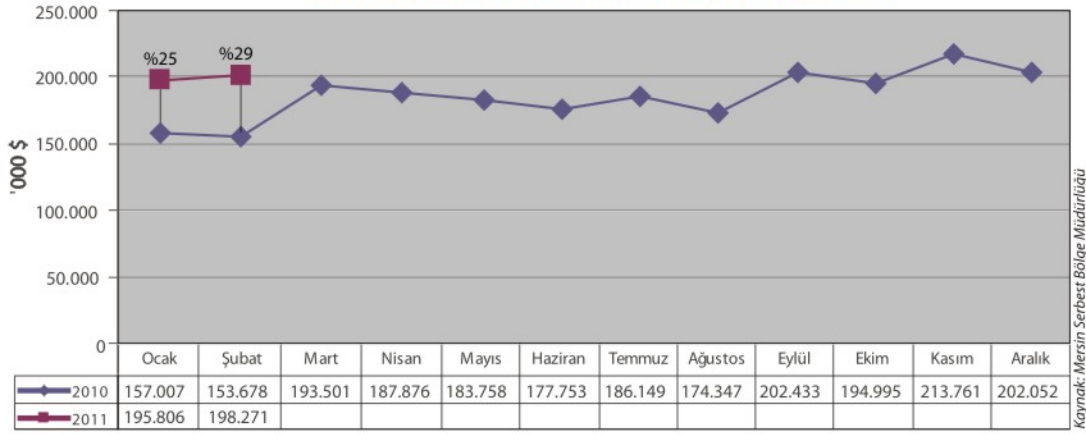
2011 yılının Şubat ayı sonu itibarıyla Mersin Serbest Bölgesi'nde, 16'sı yabancı olmak üzere toplam 6.422 kişi istihdam edilmektedir. 2011 yılının Şubat ayı sonu itibarıyla Mersin Serbest Bölgesi, serbest bölgeler içinde istihdam edilen kişi sayısına göre 3. sırada yer almaktadır. 315'i yerli, 31'i yabancı ve 54'ü yerli-yabancı ortaklığı olmak üzere toplam 400 firma faaliyette bulunmaktadır. Faaliyette

**MERSİN SERBEST
BÖLGESİ'NDE
FAALİYETTE
BULUNAN FİRMA
SAYISI %2 AZALDI**



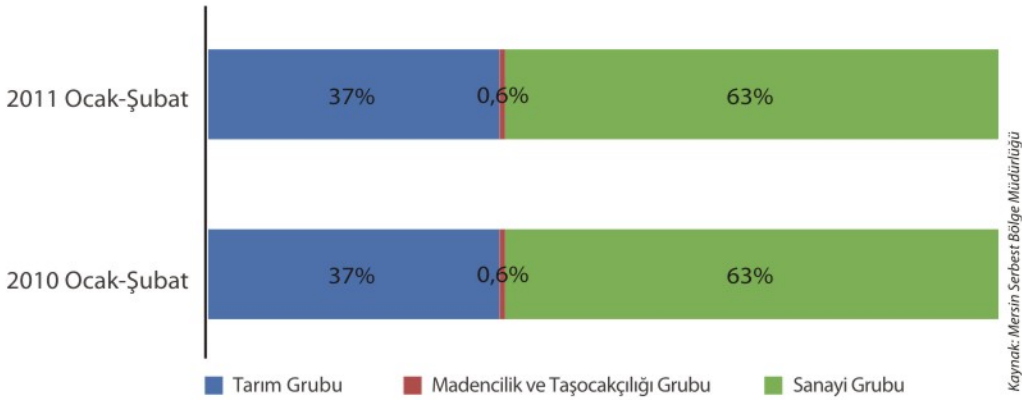
bulunan firma sayısının, önceki yılın Şubat ayına göre %2 oranında azaldığı görülmektedir. Yatırım harcamalarının dağılımına bakıldığında; %93'ünün Türkiye'den bölgeye, %7'sinin ise yurtdışından bölgeye yapıldığı görülmektedir.

MERSİN SERBEST BÖLGESİ TİCARET HACMİ



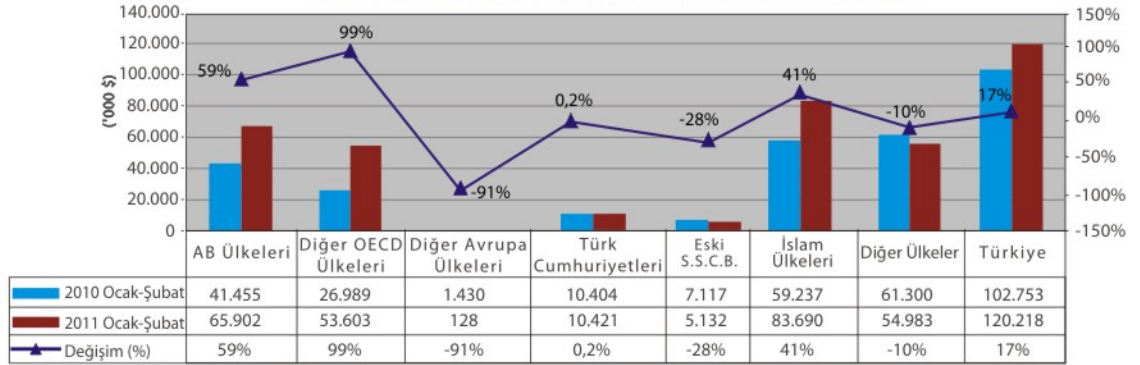
Serbest bölgedeki ticaret hacmindeki gelişmeler aylık olarak incelendiğinde; ticaret hacminde Ocak ayındaki azalışın, Şubat ayında yerini %1'lik artışa bıraktığı görülmektedir. Ticaret hacmindeki bir önceki aya göre artışın %1 oranında kalmasında; meyveler, sanayi bitkileri ile gıda sanayi ürünleri sektörleri etkili olmuştur. 2011 yılı Şubat ayında bölgedeki ticaret hacminin, geçen yılın Şubat ayına göre %29 artarak 198 milyon \$'a yükseldiği görülmektedir. Söz konusu artışta başta meyveler olmak üzere gıda sanayi ürünleri, işlenmiş tütün ürünleri sektörleri etkili olmuştur. 2011 yılının ilk iki ayında ise bölgedeki ticaret hacmi %27 artarak yaklaşık 394 milyon \$'a yükselmiştir. 2011 yılının Şubat ayında bölgedeki ticaret hacmi ile serbest bölgeler içerisinde dördüncü sırada yer almaktadır.

MERSİN SERBEST BÖLGESİ'NDE TİCARET HACMİNİN SEKTÖREL DAĞILIMI



2011 yılının ilk iki ayında ticaret hacminin %63'ünü oluşturan sanayi sektörünün işlem hacminin geçen yıla göre %26 oranında arttığı görülmektedir. Söz konusu gelişmede sanayi sektörü içerisinde önemli bir paya sahip olan gıda sanayi ürünleri, dokumacılık mamulleri ile kimya sanayi mamullerindeki artış etkili olduğu görülmektedir. Ticaret hacminin %37'sini oluşturan tarım sektörünün işlem hacmi ise önceki yıla göre %27 oranında artarken; bunda özellikle meyveler, baklagiller ve sanayi bitkileri alt sektörleri etkili olmuştur. Bölgedeki ticaretin ülkeler bazında dağılımı incelendiğinde; ticaret hacmi içerisinde önemli ağırlığa sahip olan Türkiye ve AB ülkelerinin ticaret hacmindeki geçen yılki azalışın, 2011 yılında yerini artışa bıraktığı, İslam Ülkelerinin ise ticaret hacmindeki geçen yılki azalışın, yılın ilk iki ayında yerini artışa bıraktığı görülmektedir.

MERSİN SERBEST BÖLGESİ TİCARET HACMİNİN ÜLKE GRUPLARINA GÖRE DAĞILIMI (1000\$)



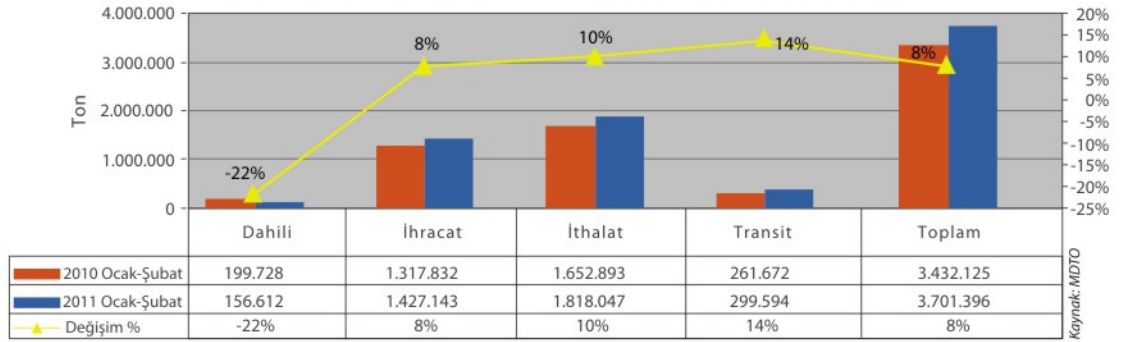
Kaynak: Mersin Serbest Bölge Müdürlüğü

MERSİN LİMANI YÜK TRAFİĞİ %8 ARTARAK 3,7 MİLYON TONA YÜKSELDİ

MERSİN LİMAN FAALİYETLERİ

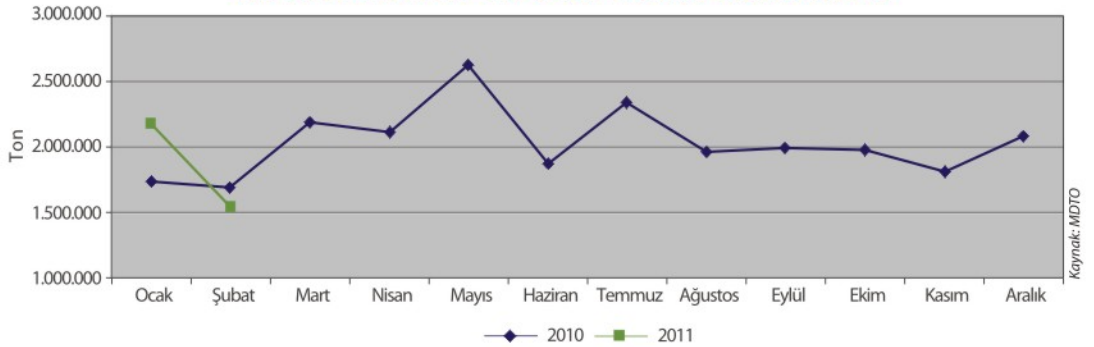
2011 yılının Ocak-Şubat döneminde yük taşıma istatistikleri incelendiğinde; yükleme geçen yılın ilk iki ayına göre %10 artarak 1.593.285 tona, boşaltma %7 artarak 2.108.110 tona; toplam yük trafiği ise %8 artarak 3.701.395 tona ulaşmıştır. Bu artışta ihracat, ithalat ve transit yükleri etkili olmuştur.

MERSİN LİMANI YÜKLEME BOŞALTIMA TONAJLARI



Kaynak: MDTO

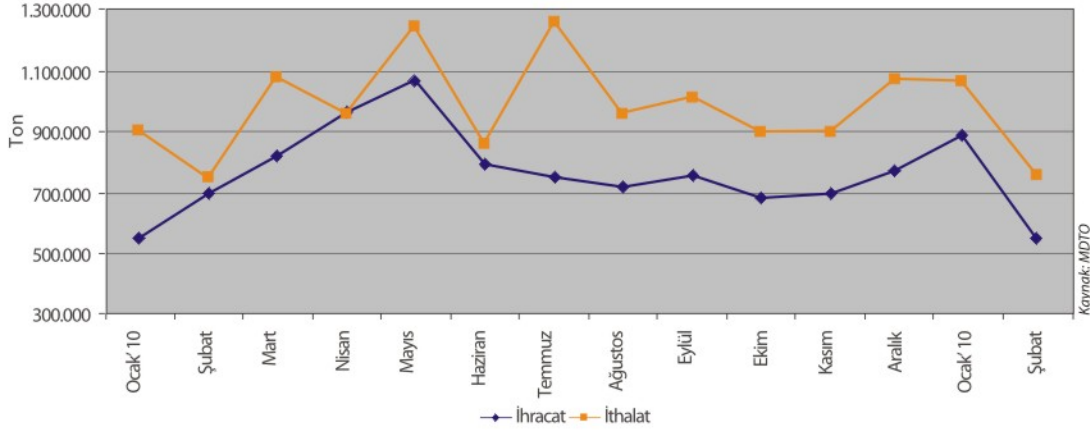
AYLAR İTİBARIYLA MERSİN LİMANI YÜK TRAFİĞİ



Kaynak: MDTO

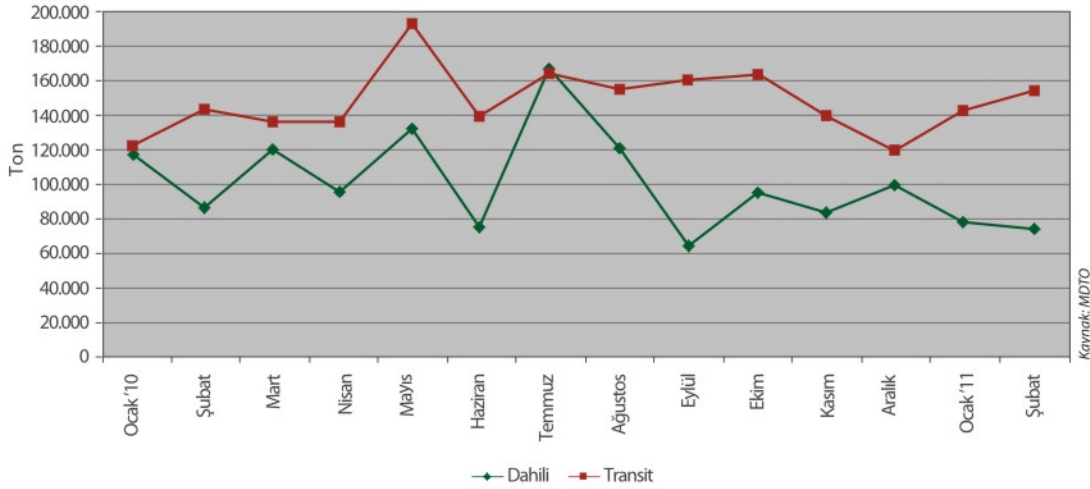
Aylık bazda Mersin Limanı yükleme boşaltma istatistikleri incelendiğinde; yüklemenin geçen yılın Şubat ayına göre %19 azalarak 622.781 tona, boşaltmanın %2 azalarak 911.162 tona; toplam yük trafiğinin ise %9 azalarak 1.533.943 tona gerilediği görülmektedir. Söz konusu azalışta başta ihracat olmak üzere dahili yüklerin etkili olduğu görülmektedir.

AYLAR İTİBARIYLA MERSİN LİMANI İTHALAT-İHRACAT YÜK TRAFİĞİ



2011 yılının ilk iki ayında Mersin Limanı'ndan yapılan ihracatın artış hızının yavaşladığı ve önceki yılın aynı dönemine göre %8'lik artışla 1.427.143 ton seviyesine ulaştığı görülmektedir. Söz konusu artışta toplam ihracat yükleri içerisinde önemli bir ağırlığa sahip olan genel kargo, çimento ve soda ihracatındaki artışın etkisi olduğu söylenebilir. Mersin Limanı'ndan yapılan ihracattaki gelişmeler aylık bazda incelendiğinde; 2011 yılı Ocak ayındaki artışın, Şubat ayında yerini azalışa bıraktığı görülmektedir. Şubat ayında limandan gerçekleştirilen ihracatın bir önceki aya göre genel kargo, maden ve çimento ihracatındaki azalışın etkisiyle %39'luk azalışla 542 bin ton olarak gerçekleştiği görülmektedir. 2011 yılının ilk iki ayında Mersin Limanı'ndan gerçekleştirilen ithalatın; petrol ürünleri, tahıl ve kimyevi maddeler ithalatındaki artışın etkisiyle geçen yıla göre %10 artarak 1.818.047 ton seviyesinde gerçekleştiği görülmektedir. İthalattaki gelişmeler aylık olarak incelendiğinde; Ocak ayındaki azalışın hızını yükselterek Şubat ayında da devam ettiği gözlenmektedir. Şubat ayında limandan gerçekleştirilen ithalat petrol ürünleri ve kimyevi maddeler yüklerindeki azalışın etkisiyle bir önceki aya göre %29 oranında azalmıştır.

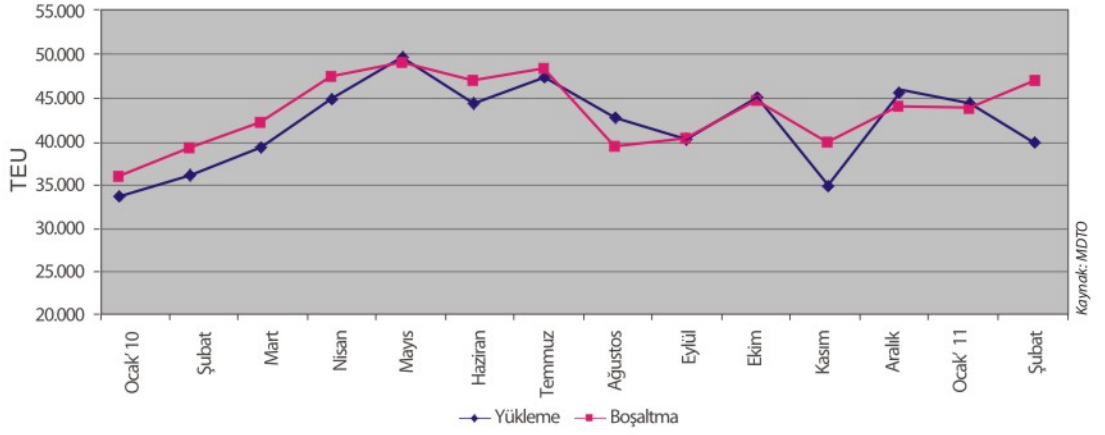
AYLAR İTİBARIYLA MERSİN LİMANI DAHİLİ VE TRANSİT TAŞIMACILIK YÜK TRAFİĞİ



Yılın ilk iki ayında, Mersin Limanı'nda dâhili taşımacılık yük hareketi, petrol ürünleri yüklerindeki azalışın etkisiyle önceki yıla göre %22 oranında azalarak 156.612 ton olarak gerçekleşmiştir. Söz konusu dönemde transit taşımacılık yük hacmi; önceki yıla göre %14 oranında artarak 299.594 ton olarak gerçekleşmiştir. Bu artışta transit taşımacılık içerisinde önemli ağırlığa sahip olan genel kargo ve konteyner yüklerindeki artışın payı olmuştur.

Dâhili ve transit taşımacılık yük hareketleri aylık olarak değerlendirildiğinde; dâhili taşımacılıkta 2011'in Şubat ayında petrol ürünlerinin etkisiyle bir önceki aya göre az da olsa azalış olduğu görülmektedir. Transit taşımacılıkta ise 2011 yılının ilk ayındaki artışın; genel kargo ve konteyner yüklerinin etkisiyle Şubat ayında da devam ettiği gözlenmektedir.

AYLAR İTİBARIYLA MERSİN LİMANI KONTEYNER TRAFİĞİ



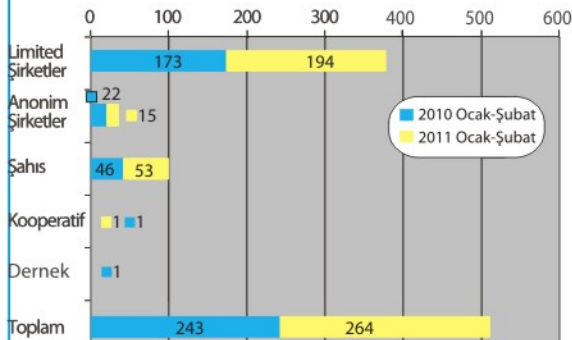
2011 yılının Ocak-Şubat döneminde konteyner adeti bazında (TEU), önceki yılın aynı dönemine göre %20 oranında artış gerçekleşmiştir. Söz konusu dönemde, Mersin Limanı'na operasyon için 684 adet gemi uğramış olup, bu sayı önceki yıla göre %5 oranında artışı ifade etmektedir.

MERSİN TİCARET VE SANAYİ ODASI HAKKINDA GENEL BİLGİLER

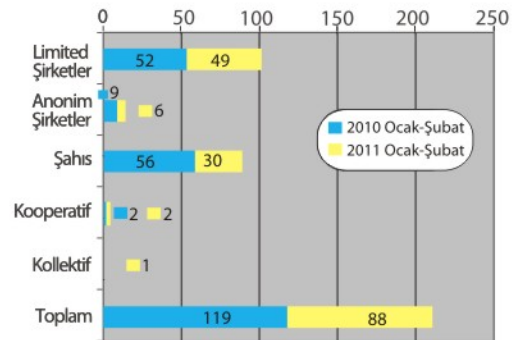
2011 yılının Şubat ayı sonu itibarıyla MTSO'ya kayıtlı üye sayısı 20.875'dir. 2011 yılının Ocak-Şubat döneminde 264 firma yeni kayıt yaptırmış, 88 firmanın terkinleri yapılmıştır. 2010 yılında ise 243 firma yeni kayıt yaptırmış, terkin yapan firma sayısı 119'dur.

2011 YILI ŞUBAT AYI İTİBARIYLA MTSO ÜYE SAYISI 20.875'DİR

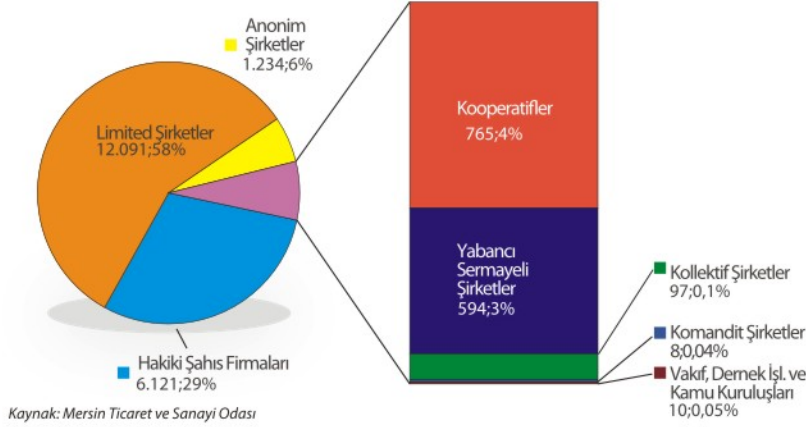
YENİ KAYIT YAPTIRAN FİRMALARIN HUKUKİ STATÜLERİNE GÖRE DAĞILIMI



KAYIT SİLDİREN FİRMALARIN HUKUKİ STATÜLERİNE GÖRE DAĞILIMI



MTSO'YA KAYITLI ÜYELERİN HUKUKİ STATÜLERİNE GÖRE DAĞILIMI

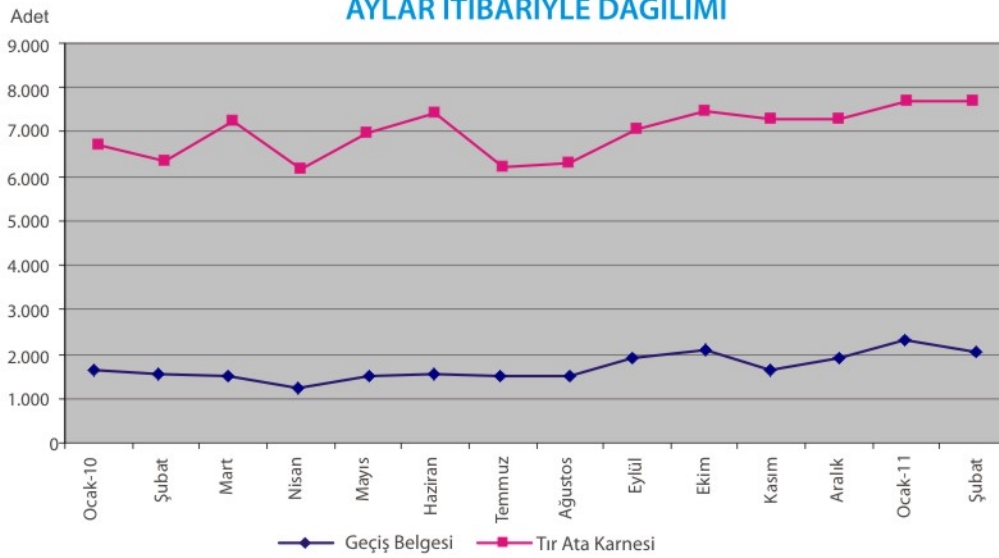


MTSO TIR KARNESİ VE GEÇİŞ BELGESİ İSTATİSTİKLERİ (ADET)

	2010 Ocak-Şubat	2011 Ocak-Şubat	Değişim(%)
Tır Karnesi*	9.758	10.887	%12
Geçiş Belgesi	3.286	4.485	%36

*: 4, 14, 20 Yapraklı Karneler Toplamıdır.
Kaynak: Mersin Ticaret ve Sanayi Odası

MTSO TIR KARNESİ VE GEÇİŞ BELGESİ SAYISININ AYLAR İTİBARIYLA DAĞILIMI

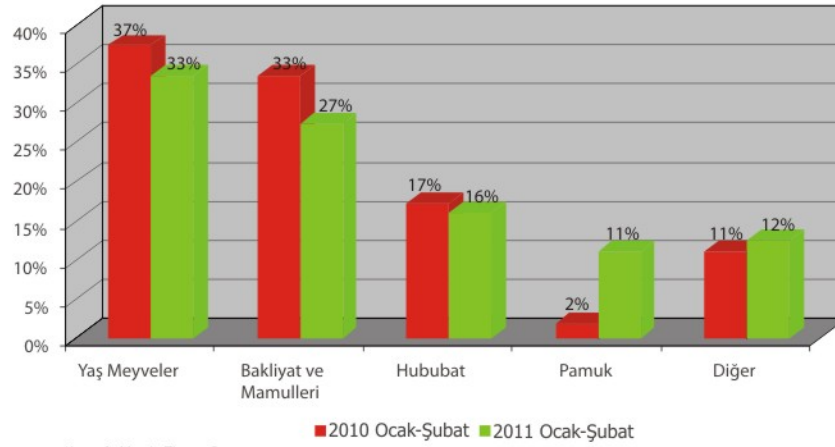


2011 yılının Ocak-Şubat döneminde Mersin Ticaret ve Sanayi Odası'ndan verilen tır karnesi sayısı, geçen yıla göre %12, geçiş belgesi sayısı ise %36 oranında artış göstermiştir. Satılan tır karnesi ile geçiş belgesi sayısındaki gelişmeler aylık olarak incelendiğinde; satılan tır karnesi sayısında Ocak ayındaki bir miktar azalmanın, Şubat ayında yerini artışa bıraktığı, geçen yılın Şubat ayının üzerinde bir seyir izlediği, geçiş belgesi sayısında ise Ocak ayındaki artışın Şubat ayında yerini azalışa bıraktığı, 2010 yılı Şubat ayı ile kıyaslandığında ise artış olduğu görülmektedir.

MERSİN TİCARET BORSASI

2011 yılının ilk iki ayında Mersin Ticaret Borsası işlem hacmi geçen yılın aynı dönemine göre artış göstererek 495.047.179 TL. seviyesine ulaşmıştır. Söz konusu dönemde borsada işlem gören ürün sıralamasında yaş meyveler ilk sırada yer alırken; onu sırasıyla bakliyat ve mamulleri ile hububat takip etmektedir. 2011 yılının Şubat ayında ise Mersin Ticaret Borsası işlem hacminin geçen yılın Şubat ayına göre artış göstererek 248.992.426 TL. seviyesinde gerçekleştiği görülmektedir. Şubat ayında Mersin Ticaret Borsası'nda en çok yaş meyvelerin işlem gördüğü ve onu sırasıyla bakliyat ve mamulleri ile hububatın takip ettiği görülmektedir.

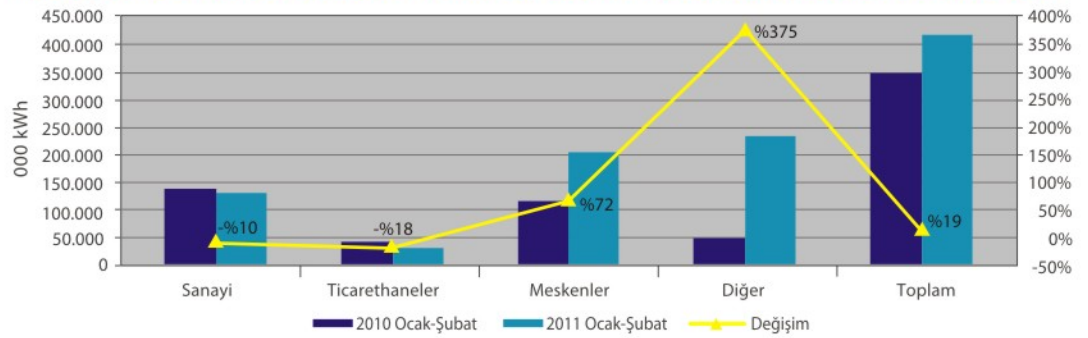
MERSİN TİCARET BORSASI'NDA İŞLEM GÖREN ÜRÜN DEĞERLERİNİN PAYLARINA GÖRE DAĞILIMI



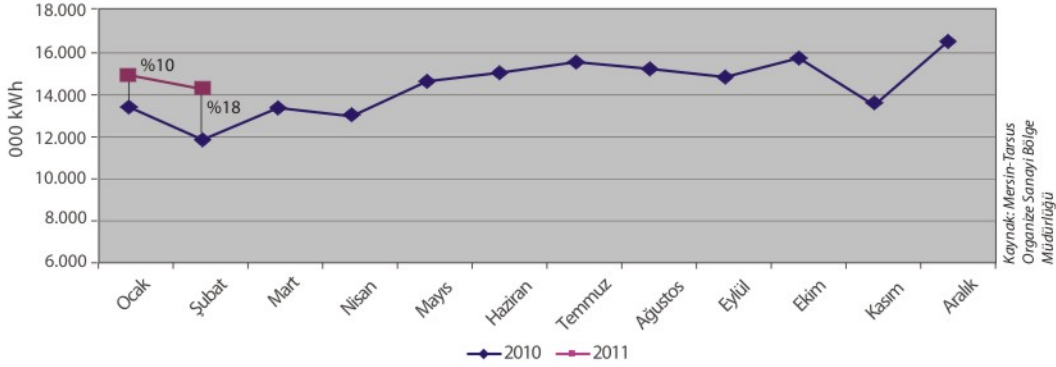
ENERJİ

2011 yılının Ocak-Şubat döneminde Mersin'de tüketilen enerji miktarı geçen yılın aynı dönemine göre %19 artarak 418.546.326 kWh olarak gerçekleşmiştir. Söz konusu dönemde tüketilen enerji miktarı kullanım alanlarına göre incelendiğinde; sanayi tarafından tüketilen enerji miktarının toplam tüketim miktarı içerisindeki 2010'da %39 olan payının, 2011 yılında %30'a, ticarethanelerin %13'den %9'a gerilediği, meskenlerin ise %33 olan payının %48'e yükseldiği görülmektedir.

MERSİN İLİ ELEKTRİK TÜKETİMİNİN KULLANIM ALANLARINA GÖRE DAĞILIMI

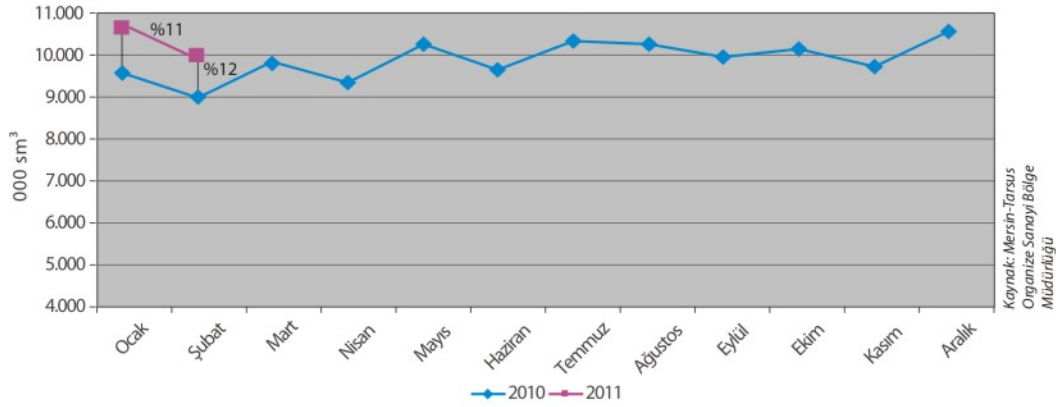


ORGANİZE SANAYİ BÖLGESİ ELEKTRİK TÜKETİMİ



Mersin-Tarsus Organize Sanayi Bölgesi'nde tüketilen enerji miktarı 2011 yılının ilk iki ayında geçen yıla göre %14 artış göstermiştir. 2011 yılı Şubat ayında 2010 yılının Şubat ayına göre %18 oranında artış olduğu gözlenmiştir. Doğalgaz tüketiminde ise yılın ilk iki ayında geçen yıla göre %11, 2010'un Şubat ayına göre %12 artış olduğu gözlenmiştir. 2011 yılında Bölgedeki enerji ve doğalgaz tüketiminin geçen yılın üzerinde bir seyir izlediği gözlenmektedir.

ORGANİZE SANAYİ BÖLGESİ DOĞALGAZ TÜKETİMİ



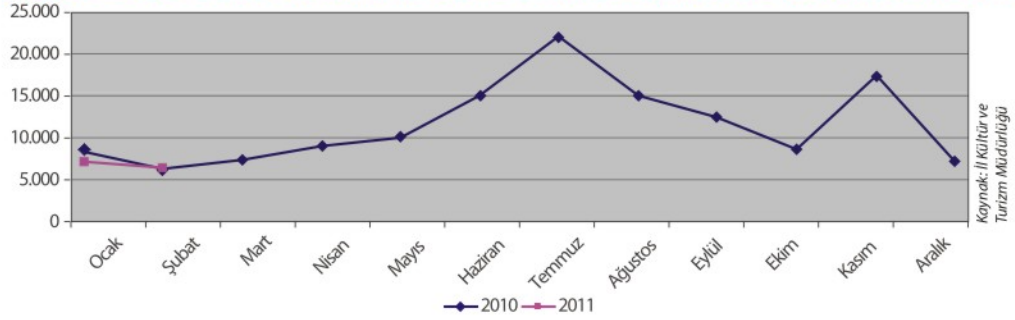
TURİZM

2011 yılının Ocak-Şubat döneminde, İlimiz deniz sınır kapılarından giriş yapan ziyaretçilerin sayısı geçen yıla göre %6, çıkış yapan ziyaretçilerin sayısı ise %8 oranında azalmıştır. 2011 yılının ilk iki ayında AB ile Yakın ve Ortadoğu ülkelerinden gelen turist sayısında artış olduğu, diğer Avrupa ülkelerinden gelen turist sayısında azalış olduğu, deniz sınır kapılarından giriş yapan toplam yabancı ziyaretçi sayısının %11 oranında arttığı görülmektedir. İlimiz deniz sınır kapılarından ağırlıklı olarak giriş yapan yabancı turist sayısındaki gelişmeler aylık bazda incelendiğinde; 2011 yılının ilk ayında giriş yapan yabancı ziyaretçi sayısındaki azalışın, Şubat ayında yerini bir miktar artışa bıraktığı görülmektedir. Söz konusu gelişmede AB ile diğer Avrupa ülkelerinden gelen yabancı turist sayısındaki artış etkili olurken; 2010 yılı Şubat ayı ile kıyaslandığında Yakın ve Ortadoğu ile AB ülkelerinin etkisiyle 2011 yılı Şubat ayında da İlimize giriş yapan yabancı turist sayısında artış olduğu gözlenmektedir.

Söz konusu dönemde İlimiz deniz sınır kapılarından ağırlıklı olarak giriş yapan yabancı turist sayısındaki gelişmeler aylık bazda ülkelere göre incelendiğinde; diğer Avrupa ülkelerinden giriş yapan yabancı ziyaretçi sayısının İlimize giriş yapan yabancı ziyaretçi sayısı ile paralel bir seyir izlediği, 2011 yılı Şubat ayında AB ülkelerinden giriş yapan yabancı ziyaretçi sayısında gerek bir önceki aya gerekse önceki yılın aynı ayına göre artış olduğu görülmektedir. Yakın ve Ortadoğu ülkelerinden giriş yapan yabancı ziyaretçi sayısında, 2011 yılı Ocak ayındaki azalışın, hızını kesmiş olsa da Şubat ayında da devam ettiği, ancak 2010 yılı Şubat ayının üzerinde bir seyir izlediği gözlenmektedir.

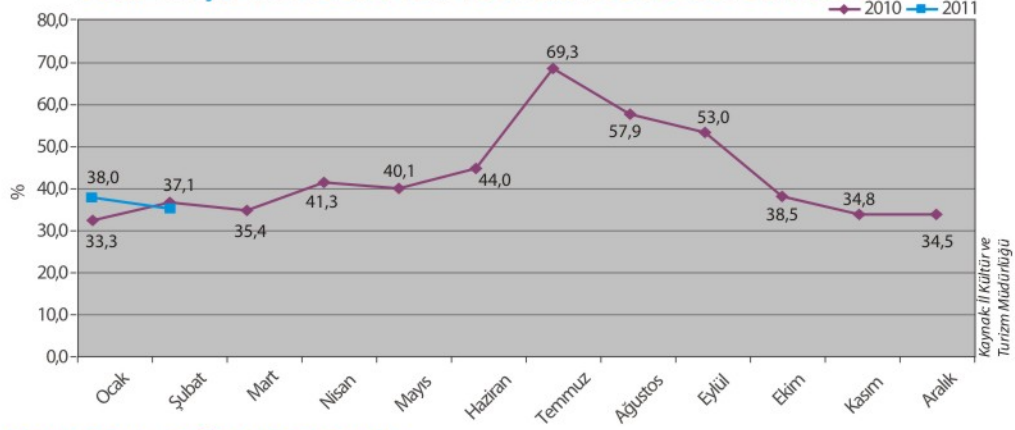
Turizm işletme belgeli tesislerden alınan bilgilere göre 2011 yılının Şubat ayında tesislerdeki ortalama doluluk oranı, önceki yılın aynı ayına göre 1,2 puan azalış göstererek %35,9 seviyesinde gerçekleşmiştir.

İLİMİZ DENİZ SINIR KAPILARINDAN GİRİŞ YAPAN ZİYARETÇİLERİN DAĞILIMI



Kaynak: İl Kültür ve Turizm Müdürlüğü

TURİZM İŞLETME BELGELİ TESİSLERİN DOLULUK ORANLARI

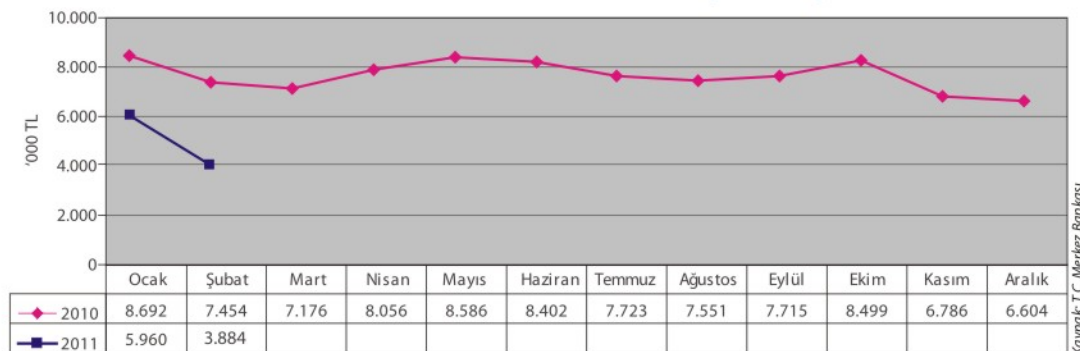


Kaynak: İl Kültür ve Turizm Müdürlüğü

PARASAL GÖSTERGELER PROTESTO EDİLEN SENETLER

2011 yılının Şubat ayında Mersin'de protesto edilen 2.000 TL. ve üzeri tutarındaki senet sayısı 619, protesto edilen senet tutarı ise yaklaşık 3,9 milyon TL'dir. 2011 yılının ilk iki aylık döneminde ise Mersin'de protesto edilen 2.000 TL. ve üzeri tutarındaki senet sayısı 1.304, protesto edilen senet tutarı ise 9,8 milyon TL'dir. Yılın ilk iki ayında Türkiye'de protesto edilen senetlerin %1'i Mersin kaynaklıdır. Söz konusu dönemde Mersin, protesto edilen senet sayısına göre iller arasında 12. sırada, tutarına göre ise 13.sırada yer almaktadır.

MERSİN İLİ PROTESTO EDİLEN SENET TUTARLARININ AYLAR İTİBARIYLA DAĞILIMI ('000 TL.)*



*: 2010 yılı için Protesto Edilen Senet Tutarı 1.000 TL. ve üzeri, 2011 yılı için 2.000 TL. ve üzeridir.

Kaynak: T.C. Merkez Bankası

MERKEZİ YÖNETİM BÜTÇE GERÇEKLEŞMELERİ

2011 yılının Ocak-Şubat döneminde merkezi yönetim bütçe giderleri önceki yıla göre %28 oranında artarak yaklaşık 370 milyon TL'ye; gelirler ise %26 artarak 779 milyon TL'ye yükselmiştir. Söz konusu dönemde 409 milyon TL'lik bütçe fazlası olmuştur. 2011 yılının ilk iki ayında bütçe gelirlerinin %95'ini vergi gelirleri oluştururken, harcamaların ise %67'sini personel harcamaları oluşturmaktadır. Yılın ilk iki ayında bütçe gelirleri içerisinde yer alan vergi gelirleri tahsilâtı, önceki yıla göre %27 oranında artış göstermiştir. Söz konusu dönemde, vergi gelirleri içerisinde yer alan, uluslar arası ticaret ve muamelelerden alınan vergi tahsilâtında; geçen yıla göre %41 oranında, ithalde alınan katma değer vergisinde ise %57 oranında artış olduğu görülmektedir.

MERSİN İLİ MERKEZİ YÖNETİM BÜTÇE GERÇEKLEŞMELERİ ('000 TL)

	Ocak-Şubat 2010	Ocak-Şubat 2011
Harcamalar	290.042	369.878
Personel Giderleri	212.344	247.481
Sosyal Güv.Kur.Devlet Primi	38.761	46.720
Mal ve Hizmet Alımı	29.564	44.036
Cari Transferler	7.248	12.473
Sermaye Giderleri	2.061	18.274
Sermaye Transferi	64	894
Gelirler	620.309	779.132
1-Genel Bütçe Gelirleri	618.934	776.447
Vergi Gelirleri	584.416	743.174
Teşebbüs ve Mülkiyet Gelirleri	14.378	15.817
Alınan Bağış ve Yardımlar	19.965	345
Faizler, Paylar ve Cezalar	-	16.796
Sermaye Gelirleri	175	315
2-Özel Bütçe	1.375	2.685
Bütçe Dengesi	330.267	409.254

Kaynak: T.C. Maliye Bakanlığı

Genel bütçe vergi gelirlerinin tahakkuk ve tahsilâtının illere göre dağılımı incelendiğinde; 2010 yılının Ocak-Şubat döneminde toplam tahsilât içinde %2'lik payla 6.sırada yer alan Mersin, 2011 yılının belirtilen döneminde de %2'lik payla yerini korumuştur. 2011 yılı Şubat ayında, uluslar arası ticaret ve muamelelerden alınan vergiler düşüldükten sonraki vergi tahsilâtında iller arasında ise 7. sırada yer almaktadır.

YATIRIM TEŞVİK BELGELERİ

2010 yılının Ocak-Şubat döneminde Mersin'de Yatırım Teşvik Belgesi'ne bağlanan sabit yatırım projesi sayısı 12 iken; 2011 yılının söz konusu döneminde; Mersin ilinde Yatırım Teşvik Belgesi'ne bağlanan sabit yatırım projesi sayısı 15'dir. Teşvik Belgeleri kapsamında öngörülen yatırım harcamaları tutarı ise; %46 azalarak 55 milyon TL'ye gerilemiştir. 2011 yılının ilk iki ayında yatırım projelerine öngörülen istihdam 248 kişidir. 2010 yılının ilk iki ayında 8,6 milyon TL. olan teşvik belgelerine bağlanan yatırım projelerinin ortalama yatırım tutarı, 2011 yılının söz konusu döneminde ise yaklaşık 3,7 milyon TL'dir. Yatırım tutarının %41'ini hizmetler, %31'ini imalat, %22'sini tarım, %5'ini ise madencilik sektörlerine yapılan yatırımlar oluşturmaktadır. Teşvik sistemi kapsamında Mersin, Türkiye içerisinde yatırım tutarına göre 27., yatırım teşvik belgesi sayısına göre 10., istihdama göre 24. sırada yer almaktadır. Yatırım Teşvik Belgesi'ne bağlanan sabit yatırım projesi ile ilgili gelişmeler aylık olarak incelendiğinde; Şubat ayında madencilik dışındaki tüm sektörlerde Yatırım Teşvik Belgesi düzenlendiği gözlenmektedir. Söz konusu dönemde Yatırım Teşvik Belgesi'ne bağlanan projelerin, adet, tutar ve öngörülen istihdam bazında bir önceki aya göre daha düşük seviyelerde gerçekleştiği görülmektedir.

YATIRIM TEŞVİK BELGELERİNİN SEKTÖREL DAĞILIMI

Sektörler	Belge Sayısı (Adet)		Toplam Yatırım (TL)		İstihdam	
	2010 Ocak-Şubat	2011 Ocak-Şubat	2010 Ocak-Şubat	2011 Ocak-Şubat	2010 Ocak-Şubat	2011 Ocak-Şubat
Tarım	1	3	3.316.588	11.961.522	13	85
Madencilik	1	1	6.600.000	3.000.000	29	15
İmalat	4	6	10.724.462	17.362.924	53	117
Hizmetler	6	5	82.456.787	22.928.586	154	31
Toplam	12	15	103.097.837	55.253.032	249	248

Kaynak: T.C. Hazine Müsteşarlığı

ULAŞTIRMA BİLGİLERİ

2011 yılının Ocak ayı sonu itibariyle Mersin ilindeki motorlu kara taşıtlarının sayısı, önceki yılın aynı dönemine göre %6 oranında artarak 406.077'ye yükselmiştir. Yılın ilk ayında Mersin ilinde toplam 3.677 adet aracın trafiğe kaydı yapılmıştır. Türkiye genelinde trafiğe kaydı yapılan araçların illere göre yoğunluk sıralamasında Mersin, %2,3'lük payla yedinci sırada yer almaktadır.

MOTORLU KARA TAŞITLARI SAYISI*

	2010 Ocak	2011 Ocak	Değişim (%)
Otomobil ¹	141.784	154.352	9%
Minibüs	6.134	6.294	3%
Otobüs	5.084	5.146	1%
Kamyonet ¹	60.729	66.327	9%
Kamyon ²	22.761	23.102	2%
Motosiklet	118.052	122.642	4%
Diğer ³	27.328	28.214	3%
Toplam	381.872	406.077	6%

*: Motorsuz (römork ve yarı römork) kara taşıtları hariçtir.

1: Arazi taşıtları dahildir.

2: Ağır tonajlı yük taşıtlarını da kapsar. (Çekici, Damperli Kamyon, Tanker, Çöp Kamyonu vb.)

3: Özel amaçlı taşıtlar ve traktörleri kapsar.

Kaynak: TÜİK

MERSİN'DE ARAÇ SATIŞLARININ TÜRLERİNE GÖRE DAĞILIMI

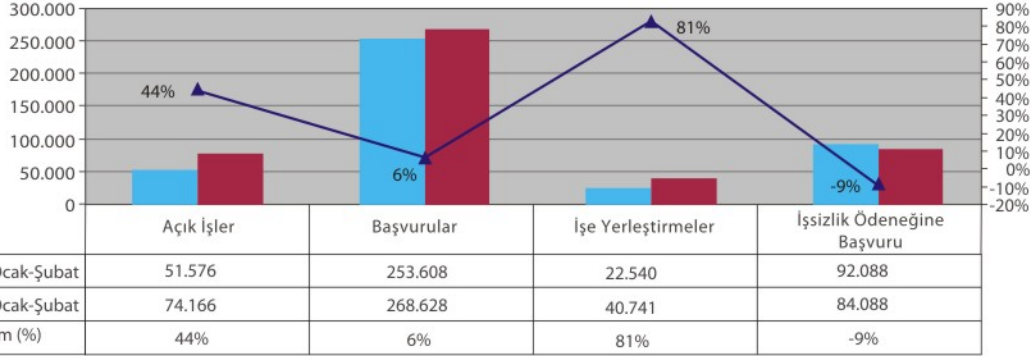
Araç Türü	2010 Ocak-Şubat	2011 Ocak-Şubat	Değişim (%)
Ağır Ticari Araç	48	258	438%
Hafif Ticari Araç	441	818	85%
Binek Araç	610	1.423	133%
Toplam	1.099	2.499	127%

Kaynak: MODER

Mersin Otomobil Yetkili Satıcıları Derneği'nden edinilen bilgilere göre; Mersin'de 2011 yılının ilk iki ayında araç satışlarının geçen yılın aynı dönemine göre %127 artarak 2.499'a yükseldiği görülmektedir. Tüm araç türlerinde geçen yıla göre artış olduğu gözlenirken; hafif ve ağır ticari araç satışlarında geçen yıla göre artış yaşanması ticari faaliyetler açısından olumlu sayılabilecek bir gelişmedir. Aylık bazda araç satışlarında 2010 yılının son çeyreğindeki artış eğiliminin ardından, 2011 yılının ilk ayında azalışa geçtiği, Şubat ayında ise söz konusu azalışın yerini bir miktar yükselişe bıraktığı görülmektedir.

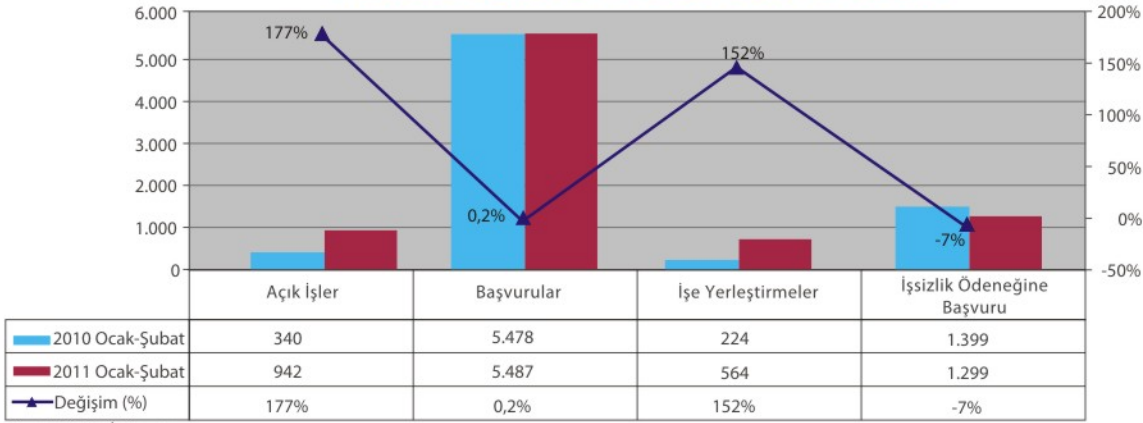
İŞGÜCÜ BİLGİLERİ

TÜRKİYE İŞGÜCÜ PİYASASI GÖSTERGELERİ



Kaynak: Türkiye İş Kurumu

MERSİN İLİ İŞGÜCÜ PİYASASI GÖSTERGELERİ



Kaynak: Türkiye İş Kurumu

2011 yılının ilk iki ayında Türkiye genelindeki işgücü gerçekleştirmeleri 2010 yılı ile karşılaştırıldığında; açık işler, iş başvuruları ve işe yerleştirmelerde artış olurken; işsizlik ödeneğine başvurularda azalış olduğu görülmektedir. İlimizde işgücü piyasasındaki gelişmelerin Türkiye geneli ile paralellik gösterdiği görülmektedir. İlimizde açık işler ve işe yerleştirmelerdeki artışın Türkiye genelinin üzerinde, iş başvurularında önemli bir artış olmaması ve işsizlik ödeneğine başvurulardaki azalışın ise daha düşük seviyede gerçekleşmesinin, İlimiz işgücü piyasası açısından olumlu sayılabilecek bir gelişme olduğu söylenebilir.

SOSYAL GÜVENLİK ÇALIŞMALARI

Ocak 2011 tarihi itibarıyla bağımsız çalışan aktif sigortalı sayısı toplamı 91.978 kişi olup, bu rakam geçen yılın söz konusu dönemine göre %7'lik artışı ifade etmektedir. Mersin; bağımsız çalışan aktif sigortalı sayısı ile Türkiye içerisinde %3'lük paya sahiptir.

MERSİN İLİ 4/A* KAPSAMINDAKİ İŞYERİ VE ZORUNLU SİGORTALI SAYISI (ARALIK 2010)

	İşyeri Sayısı	Zorunlu Sigortalı Sayısı	Ortalama Günlük Kazanç (TL)
Daimi	22.076	121.445	40,52
Mevsimlik	4.029	39.155	31,27
Kamu	640	15.710	71,83
Özel	25.465	144.890	34,84
Erkek		125.457	38,65
Kadın		35.143	37,73
Toplam	26.105	160.600	38,46

*Hizmet alanine tabii çalışanlar
Kaynak: T.C. Sosyal Güvenlik Kurumu

2010 yılının Aralık ayı sonu itibariyle; Mersin'de bulunan işyeri sayısı önceki yılın aynı dönemine göre %11 artarak 26.105'e, bu işyerlerinde çalışan zorunlu sigortalı sayısı ise %12 artarak 160.600'e yükselmiştir. Türkiye'de hizmet akdine tabi işyerlerinin %2'si Mersin'de bulunurken, bu işyerlerinde çalışan zorunlu sigortalı sayısı ile Mersin; Türkiye içerisinde %2 oranında paya sahiptir. İlimiz işyeri sayısına göre iller içerisinde 9., zorunlu sigortalı sayısına göre 13. sırada yer almaktadır.

MERSİN İLİ 4/B İLE 4/C SİGORTALILARIN DAĞILIMI (OCAK 2011)

	4/B* Sigortalılar			4/C**
	1479 S.K.	2926 S.K.	Toplam	Sigortalılar
Aktif Sigortalılar	49.311	42.667	91.978	46.023
Aylık Alanlar				
-Dosya	33.351	3.528	36.879	39.434
-Kişi	37.245	4.125	41.370	42.789
Yaşlılık	23.390	2.511	25.901	30.501
Malullük	288	64	352	604
Vazife Malulü				167
Ölüm (Dosya)	9.673	953	10.626	8.162
Ölen Sigortalıların Hak Sahipleri	13.567	1.550	15.117	11.517
Vataniler				1.252
Aktif/Pasif Oranı	1,48	12,09	2,49	1,17
Sosyal Güvenlik Kapsamı	326.334	134.984	461.318	202.745

*Hizmet akdine tabi çalışanlar
Kaynak: T.C. Sosyal Güvenlik Kurumu

2022 SAYILI KANUNA GÖRE MERSİN'DE AYLIK ALANLARIN DAĞILIMI

AYLIK ALANLAR	Ocak 2011		
	Erkek	Kadın	Toplam
Malullük	3.051	2.151	5.202
Sakatlık	4.508	2.783	7.291
Yaşlılık (65 +)	8.746	14.284	23.030
18 Yaş Altı Sakatlar	996	663	1.659
Toplam	17.301	19.881	37.182
Toplam Aylık Alanlar (Kişi)	37.182		
3816 S.K.G. Yeşil Kartlı Sayısı Toplam	237.559		
Yeşil Kartlıların Toplam İçindeki Oranı %	2,51		

Kaynak: T.C. Sosyal Güvenlik Kurumu

MERSİN İLİ 4/A KAPSAMINDAKİ SİGORTALILARIN DAĞILIMI (ARALIK 2010)

I- Aktif Sigortalılar	174.093
II- Pasif Sigortalılar (Aylık Alanlar)	
Malullük, Yaşlılık, Ölüm Sigortası	
Malullük Aylığı Alanlar	1.295
Yaşlılık Aylığı Alanlar	71.134
Ölüm Aylığı Alanlar (Hak sahibi)	32.291
Ölüm Aylığı Alanlar (Dosya)	22.188
İş Kazası İle Meslek Hastalığı Sigortası	
Sürekli İş Göremezlik Geliri Alanlar	920
Ölüm Geliri Alan (Hak sahibi)	1.737
Ölüm Geliri Alan (Dosya)	963
Toplam Aylık ve Gelir Alanlar (Dosya)	96.500
Toplam Aylık ve Gelir Alanlar (Kişi)	107.377
Aktif/Pasif Oranı	1,80
Sosyal Güvenlik Kapsamı	611.644

Kaynak: T.C. Sosyal Güvenlik Kurumu