



YAYIN NO. 2011-4

MERSİN TİCARET VE SANAYİ ODASI

aylık

Göstergeler

OCAK 2011

DIŞ TİCARET

2011 yılının Ocak ayında Türkiye'de gerçekleştirilen ihracat, 2010 yılının Ocak ayına göre %22 oranında artarak yaklaşık 9,6 milyar \$'a, ithalat ise %44 oranında artarak yaklaşık 17 milyar \$'a yükselmiştir.

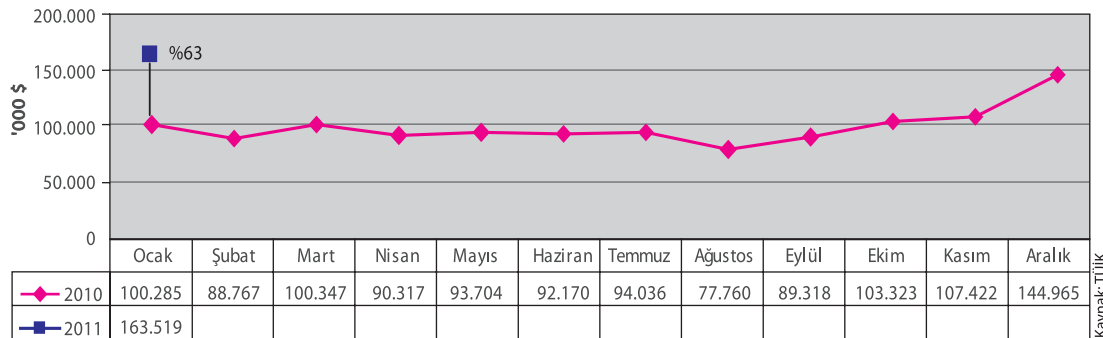
TÜİK tarafından açıklanan geçici verilere göre; 2011 yılının ilk ayında Mersin hinterlandı kapsamında gerçekleştirilen ihracat, önceki yıla göre aylık bazda %29 artarak 549 milyon \$'a, ithalat ise %39 artarak 853 milyon \$'a yükselmiştir. İhracatın ithalatı karşılama oranı %69'dan %64'e gerilemiştir. Dış ticaret hacmi ise geçen yıla göre %35 oranında artarak 1,4 milyar \$'a ulaşmıştır. Söz konusu dönemde Türkiye'de gerçekleştirilen ihracatın %6'sı, ithalatın ise %5'i Mersin'den yapılmıştır.

DIŞ TİCARET GÖSTERGELERİ*

		2010 OCAK	2011 OCAK	DEĞİŞİM (%)
İhracat (Milyon \$)	Türkiye	7.831	9.561	%22
	İthalat (Milyon \$)	11.691	16.873	%44
İhracat (Milyon \$)	Mersin Hinterlandı	426	549	%29
	Mersin Firmaları	100	164	%63
İthalat (Milyon \$)	Mersin Hinterlandı	615	853	%39
	Mersin Firmaları	75	226	%200
Dış Ticaret Dengesi (Milyon \$)	Türkiye	-3.860	-7.312	%89
	Mersin Hinterlandı	-189	-304	%61
	Mersin Firmaları	25	-62	-%348
Karşılama Oranı (\$)	Türkiye	%67	%57	
	Mersin Hinterlandı	%69	%64	
	Mersin Firmaları	%133	%73	

*Geçici Veriler
Kaynak: TÜİK

MERSİN FİRMALARI TARAFINDAN GERÇEKLEŞTİRİLEN İHRACATIN DAĞILIMI ('000 \$)



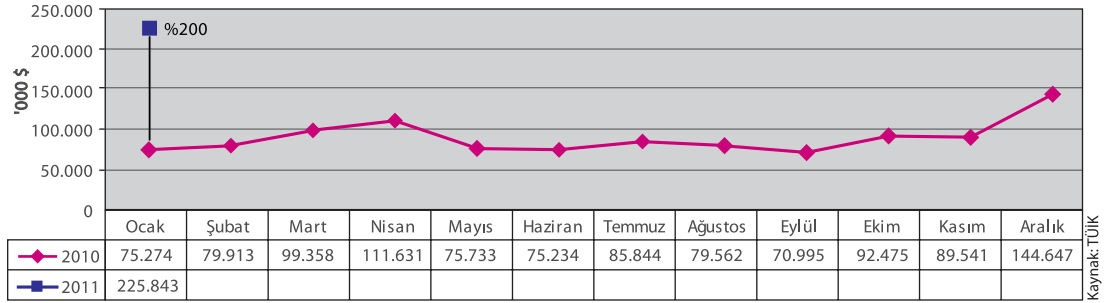
Kaynak: TÜİK

İTHALAT ARTIŞI İHRACATIN ÜZERİNDE

2011 yılının Ocak ayında Mersin firmaları tarafından gerçekleştirilen ihracat, 2010 yılı Ocak ayına göre %63 artarak 164 milyon \$'a, ithalat ise %200 artarak yaklaşık 226 milyon \$'a yükselmiştir. İhracatın ithalatı karşılama oranı %133'den %73'e gerilemiştir. Dış ticaret hacmi ise ithalattaki artışın etkisiyle %122 artarak 389 milyon \$'a yükselmiştir. Söz konusu dönemde Mersin hinterlandı kapsamında gerçekleştirilen ihracatın %29'u, ithalatın ise %26'sı Mersin firmaları tarafından gerçekleştirilmiştir.

Mersin firmalarının gerçekleştirmiş olduğu dış ticaretteki gelişmeler aylık olarak değerlendirildiğinde; ihracatta bir önceki aya göre %13'lük; ithalatta ise %56'lık artış olduğu görülmektedir. İhracatta 2010 yılının son çeyreğindeki, ithalatta ise Aralık ayındaki artışın, 2011 yılının ilk ayında hızını yükselterek devam ettiği görülmektedir. Söz konusu gelişmede ihracatta bitkisel ürünler ile mineral ürünler, ithalatta ise başta mineral ürünler olmak üzere makineler ve mekanik cihazlar sektörleri etkili olmuştur.

MERSİN FİRMALARI TARAFINDAN GERÇEKLEŞTİRİLEN İTHALATIN DAĞILIMI ('000 \$)



MERSİN FİRMALARI TARAFINDAN GERÇEKLEŞTİRİLEN DIŞ TİCARETİN SEKTÖREL DAĞILIMI*

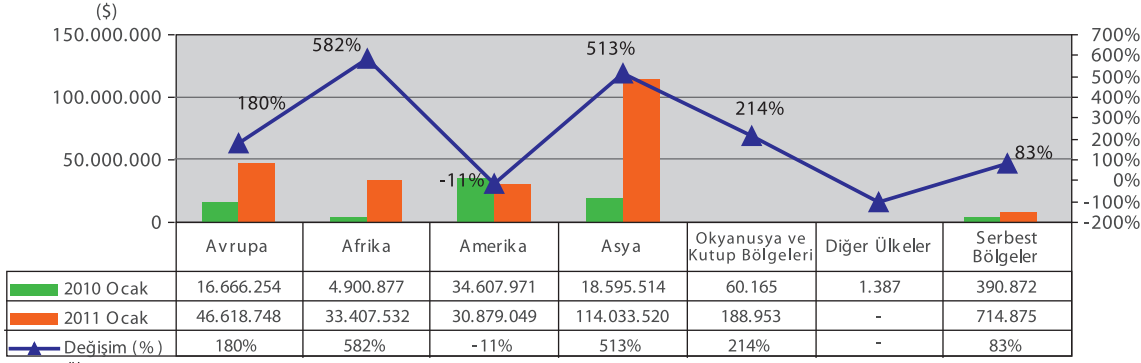
SEKTÖRLER	2011 OCAK		2010 YILININ OCAK AYINA GÖRE DEĞİŞİM (%)		TÜRKİYE İÇERİSİNDEKİ PAYI (%)	
	İTHALAT	İHRACAT	İTHALAT	İHRACAT	İTHALAT	İHRACAT
	('000 \$)	('000 \$)				
Canlı Hayvanlar ve Hayvansal Ürünler	2.141	4.748	%16307	%235	%1	%5
Bitkisel Ürünler	35.342	97.162	-%15	%56	%8	%15
Gıda, İçki ve Tütün Sanayi	7.539	7.610	%684	%0,1	%4	%2
Mineral Ürünler	101.694	26.448	%541	%295	%3	%3
Kimya Sanayi ve Buna Bağlı Sanayi Ürünleri	11.029	4.570	%567	%227	%1	%1
Plastik ve Plastik Ürünleri; Kauçuk ve Kauçuk Ürünleri	7.427	1.171	%30	-%71	%1	%0,2
Postlar ve Deriler	128	7	%25	-%57	%0,1	%0,0
Ağaç ve Orman Ürünleri	1.841	1.677	%119	%30	%1	%1
Tekstil ve Tekstil Ürünleri	7.380	7.009	%161	%212	%1	%0,4
Ayakkabı, Başlık, Şemsiye, Baston, Kemer, Yapma Çiçek, Saç Mamul Eşya v.s.	1.451	149	-	%1214	%2	%1
Taş, Alçı, Çimento, Amyant, Mika vb Maddelerden Eşya, Seramik ve Cam	3.347	1.014	%209	%23	%3	%1
İnci, Kıymetli tas ve metal, kıymetli metallerle kaplama metaller vb. eşya; madeni paralar	0,2	-	-	-%100	%0,0	%0,0
Adi Metaller ve Adi Metallerden Eşya	19.877	7.189	%2051	%26	%1	%1
Makineler ve Mekanik Cihazlar	21.382	2.854	%763	-%49	%1	%0,2
Araçlar, Hava Araçları, Gemiler ve İlgili Taşıma Araçları	3.167	1.029	%333	%106	%0,2	%0,1
Muhtelif Mamul Eşya	2.097	834	%601	%28	%1	%0,4
Sanat Eserleri, Koleksiyon Eşyası ve Antikalar	0	47	-	-%78	%0,0	%0,4
Genel Toplam	225.843	163.519	%200	%63	%1	%2

* Geçici Veriler
Kaynak:TÜİK

İhracatta yaşanan gelişmeler sektörel olarak değerlendirildiğinde; 2011 yılının Ocak ayında ihracat önceki yılın aynı ayına göre %63 artış göstermiştir. Bitkisel ürünler ile mineral ürünler sektörleri ihracatındaki geçen yılın ilk ayındaki azalışın, 2011 yılında yerini artışa bıraktığı, adi metaller ve adi metallerden eşya sektörünün ise ihracat artış hızının yükseldiği görülmektedir.

Söz konusu dönemde ithalatın %200 artmasında mineral ürünler başta olmak üzere makineler ve mekanik cihazlar ile kimya sanayi ve buna bağlı sanayi ürünleri sektörleri etkili olmuştur. Mineral ürünler ile kimya sanayi ve buna bağlı sanayi ürünleri sektörlerinde ithalat artış hızı önemli miktarda yükselirken; makineler ve mekanik cihazlar ithalatındaki geçen yılıki azalışın 2011 yılının ilk ayında yerini artışa bıraktığı, bitkisel ürünler ithalatında ise yılın ilk ayında azalış olduğu görülmektedir.

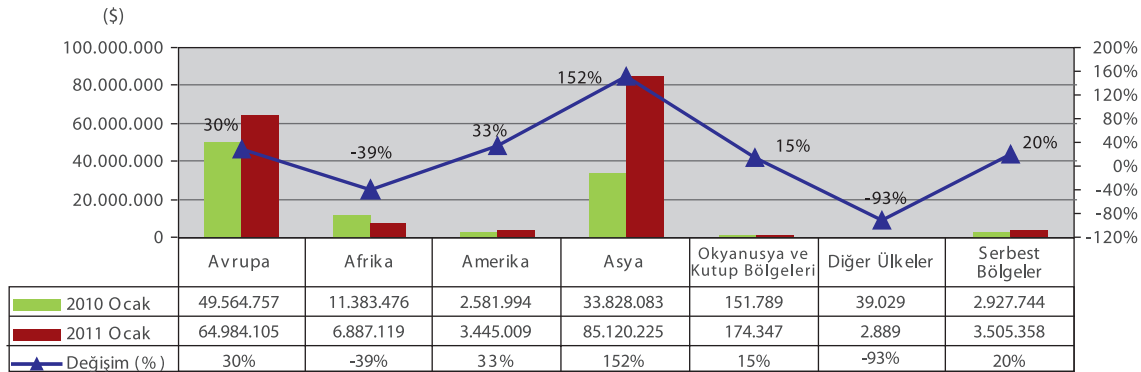
MERSİN FİRMALARI İTHALATININ ÜLKE GRUPLARINA GÖRE DAĞILIMI (\$)



Kaynak: TÜİK

Dış ticaretteki gelişmeler ülke grupları itibariyle incelendiğinde; yılın ilk ayında ithalattaki artışta Asya, Avrupa ve Afrika ülkeleri, ihracatta ise Asya ve Avrupa ülkelerinin etkili olduğu görülmektedir. Ülke grupları itibariyle dış ticaretteki gelişmeler aylık olarak incelendiğinde; Avrupa ülkeleri ihracatında 2010 yılının Eylül-Aralık dönemindeki yükselme eğiliminin, Afrika ülkelerinde ise Aralık ayındaki artışın, 2011 yılının ilk ayında yerini azalışa bıraktığı, Amerika ülkelerinde Aralık ayındaki azalışın, yılın ilk ayında yerini hızlı bir yükselişe bıraktığı, Asya ülkelerinde ise Aralık ayındaki artışın, hızını kesmeden Ocak ayında da devam ettiği görülmektedir. İthalatta ise; Avrupa ülkelerinin 2010 yılının son çeyreğindeki, Afrika ve Amerika ülkelerinin ise Aralık ayındaki hızlı yükselişin, 2011 yılının Ocak ayında yerini azalışa bıraktığı, Asya ülkelerinde ise geçen yılın Aralık ayındaki artışın, yılın ilk ayında hızını önemli miktarda yükselttiği gözlenmektedir.

MERSİN FİRMALARI İHRACATININ ÜLKE GRUPLARINA GÖRE DAĞILIMI (\$)



Kaynak: TÜİK

AKDENİZ İHRACATÇI BİRLİKLERİ İHRACAT GÖSTERGELERİ

AKİB'in açıklamış olduğu ihracat rakamlarına göre; 2011 yılının Ocak ayında ihracat, geçen yıla göre aylık bazda %132 artarak yaklaşık 1,1 milyar \$'a yükselmiştir. Söz konusu artışta başta sanayi sektörü içerisinde yer alan kimyevi maddeler ve mamulleri olmak üzere, demir çelik ürünleri ile tarım sektörü içerisindeki yaş meyve ve sebze alt sektörleri etkili olmuştur. İhracattaki gelişmeler aylık bazda incelendiğinde; 2010 yılının son çeyreğindeki artış eğiliminin 2011 yılının ilk ayında yerini azalışa bıraktığı görülmektedir. Söz konusu gelişmede kimyevi maddeler ve mamulleri, demir çelik ürünleri ile yaş meyve ve sebze ve alt sektörleri etkili olmuştur.

MİNERAL ÜRÜNLER İTHALATI ÖNEMLİ MİKTARDA ARTARKEN, BİTKİSEL ÜRÜNLER AZALDI

ASYA ÜLKELERİ İTHALATI ÖNEMLİ MİKTARDA ARTTI

İhracatın sektörel dağılımı incelendiğinde; hububat, bakliyat, yağlı tohumlar ve mamulleri ürünleri ihracatında geçen yılın ilk ayındaki artışın 2011'in ilk ayında yerini azalışa bıraktığı; yaş meyve ve sebze ürünlerinde ise geçen yılki azalışın 2011 yılında yerini artışa bıraktığı ve tarım grubunda %26'lık artış olduğu görülmektedir. 2011 yılının Ocak ayında Birlik bazında sanayi grubunda ise başta kimyevi maddeler ve mamulleri olmak üzere, tekstil ve hammaddeleri sektörü ihracat artış hızının yükseldiği, demir çelik ürünleri ihracatında geçen yılki azalışın, 2011 yılının ilk ayında yerini artışa bıraktığı ve sanayi grubunda %247'lik artış olduğu görülmektedir.

SEKTÖREL BAZDA İHRACAT RAKAMLARI ('000 \$)

SEKTÖRLER	BİRLİK BAZINDA			MERSİN FİRMALARI		
	2010 OCAK	2011 OCAK	DEĞİŞİM (%)	2010 OCAK	2011 OCAK	DEĞİŞİM (%)
I. Tarım	232.334	292.565	26%	72.631	105.876	%46
A. Bitkisel Ürünler	203.917	248.275	22%	68.406	100.877	%47
B. Hayvansal Ürünler	8.503	12.504	47%	2.408	3.129	%30
C. Ağaç Ve Orman Ürünleri	19.914	31.785	60%	1.817	1.870	%3
II. Sanayi	225.286	782.169	247%	25.537	40.556	%59
A. Tarıma Dayalı İşlenmiş Ürünler	42.520	61.123	44%	208	4.910	%2259
B. Kimyevi Maddeler Ve Mamulleri	52.121	488.378	837%	3.424	5.857	%71
C. Sanayi Mamulleri	130.645	232.667	78%	21.905	29.789	%36
III. Madencilik	10.143	10.106	-0,4%	843	502	-%40
Toplam	467.764	1.084.840	132%	99.012	146.934	%48

Not: 07.12.1998 tarih ve 6702 sayılı talimat gereğince (transit ve reexport ticaret, bedelsiz ihracat, geçici ihracat sınır ve kıyı ticareti, mahrecine iade, geçici kabul ile Irak transit ihracat) değerleri dahil değildir.
Kaynak: Akdeniz İhracatçı Birlikleri

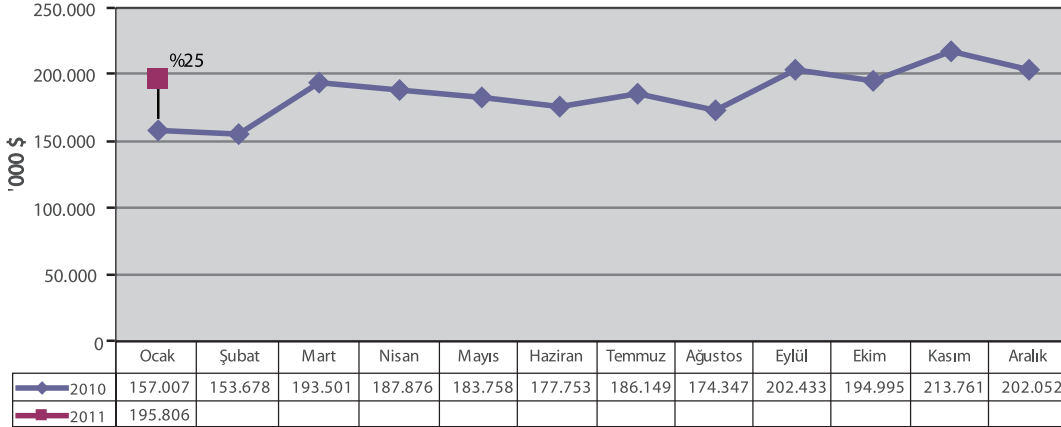
2011 yılının ilk ayında Mersin firmalarının yapmış olduğu ihracat, Birlik tarafından gerçekleştirilen ihracatın %14'ünü oluşturmaktadır. Söz konusu dönemde AKİB'e kayıtlı Mersin firmalarının gerçekleştirdiği ihracat, başta tarım olmak üzere sanayi sektöründeki artışın da etkisiyle geçen yıla göre %48 artarak yaklaşık 147 milyon \$ olarak gerçekleşmiştir. Tarım sektöründeki söz konusu artışta yaş meyve ve sebze alt sektörü etkili olurken; sanayi sektöründeki ihracat artışında taşıt araçları ve yan sanayi, demir ve demir dışı metaller ile kimyevi maddeler ve mamulleri sektörlerinin payı olduğu görülmektedir. Aylık bazda AKİB'e kayıtlı Mersin firmalarının gerçekleştirdiği ihracat değerlendirildiğinde; Eylül-Aralık dönemindeki ihracat artışının Ocak ayında yerini azalışa bıraktığı görülmektedir. Söz konusu gelişmede hububat, bakliyat, yağlı tohumlar ve mamulleri, demir ve demir dışı metaller ile çimento ve toprak ürünleri alt sektörlerindeki ihracat azalışının etkili olduğu görülmektedir.

MERSİN SERBEST BÖLGESİ

2011 yılının Ocak ayı sonu itibarıyla Mersin Serbest Bölgesi'nde, 13'ü yabancı, olmak üzere toplam 6.022 kişi istihdam edilmektedir. 316'sı yerli, 31'i yabancı ve 54'ü yerli-yabancı ortaklığı olmak üzere toplam 401 firma faaliyette bulunmaktadır. Faaliyette bulunan firma sayısının, önceki yılın Ocak ayına göre %3 oranında azaldığı görülmektedir. Yatırım harcamalarının dağılımına bakıldığında; %93'ünün Türkiye'den bölgeye, %7'sinin ise yurtdışından bölgeye yapıldığı görülmektedir.

**MERSİN SERBEST
BÖLGESİNDE
FAALİYETTE
BULUNAN FİRMA
SAYISI %3 AZALDI**

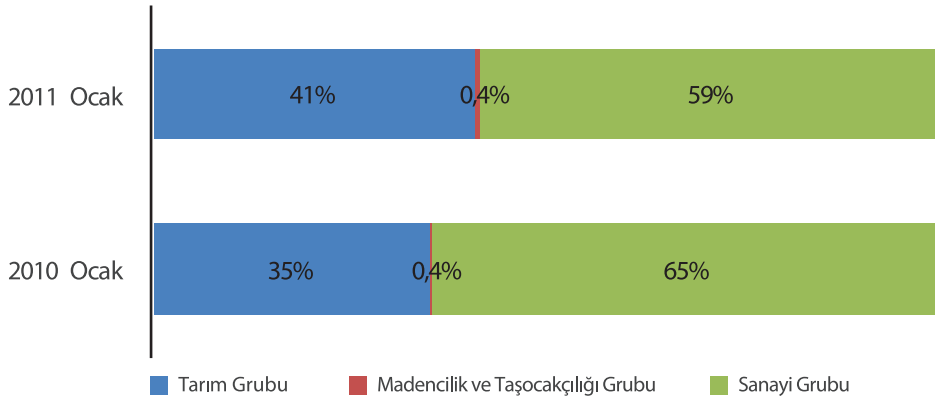
MERSİN SERBEST BÖLGESİ TİCARET HACMI



Kaynak: Mersin Serbest Bölge Müdürlüğü

Serbest bölgedeki ticaret hacmindeki gelişmeler aylık olarak incelendiğinde; ticaret hacminde Aralık ayındaki azalışın, Ocak ayında da devam ettiği ve bir önceki aya göre %3 azaldığı görülmektedir. Söz konusu gelişimde başta tarım sektöründe yer alan meyveler olmak üzere; sanayi sektöründe yer alan dokumacılık mamulleri ile kimya sanayi mamulleri alt sektörleri etkili olmuştur. 2011 yılı Ocak ayında bölgedeki ticaret hacmi geçen yılın Ocak ayına göre %25 artarak yaklaşık 196 milyon \$'a yükseldiği görülmektedir. Söz konusu artışta tarım, madencilik ve sanayi sektörleri etkili olmuştur.

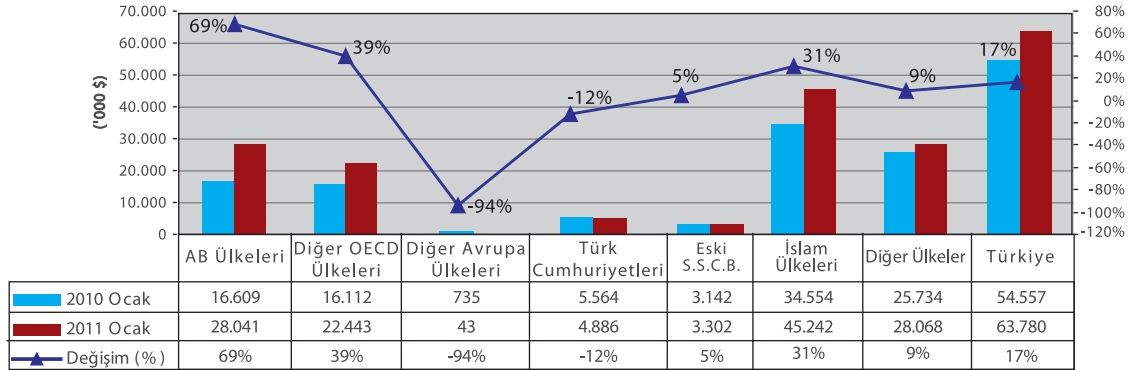
MERSİN SERBEST BÖLGESİNDE TİCARET HACMİNİN SEKTÖREL DAĞILIMI



Kaynak: Mersin Serbest Bölge Müdürlüğü

Bölgedeki ticaret hacmindeki gerçekleştirmeler sektörel olarak değerlendirildiğinde; 2010 yılı ile karşılaştırıldığında, sanayi sektörünün toplam ticaret hacmi içerisindeki payının azalarak tarım sektörüne kaydığı gözlenmektedir. 2011 yılının ilk ayında ticaret hacminin %59'unu oluşturan sanayi sektörünün işlem hacminin geçen yıla göre %13 oranında arttığı görülmektedir. Söz konusu gelişimde sanayi sektörü içerisinde önemli bir paya sahip olan gıda sanayi ürünleri, dokumacılık mamulleri ile işlenmiş tütün ürünlerindeki artışın etkili olduğu görülmektedir. Ticaret hacminin %41'ini oluşturan tarım sektörünün işlem hacmi ise önceki yıla göre %46 oranında artarken; bunda özellikle meyveler ve sanayi bitkileri alt sektörleri etkili olmuştur. Bölgedeki ticaretin ülkeler bazında dağılımı incelendiğinde; ticaret hacmi içerisinde önemli ağırlığa sahip olan İslam Ülkeleri ve AB ülkelerinin ticaret hacmindeki geçen yılki azalışın, 2011 yılında yerini artışa bıraktığı, Türkiye'nin ise ticaret hacmindeki artışın az da olsa yavaşladığı görülmektedir.

MERSİN SERBEST BÖLGESİ TİCARET HACMİNİN ÜLKE GRUPLARINA GÖRE DAĞILIMI ('000\$)



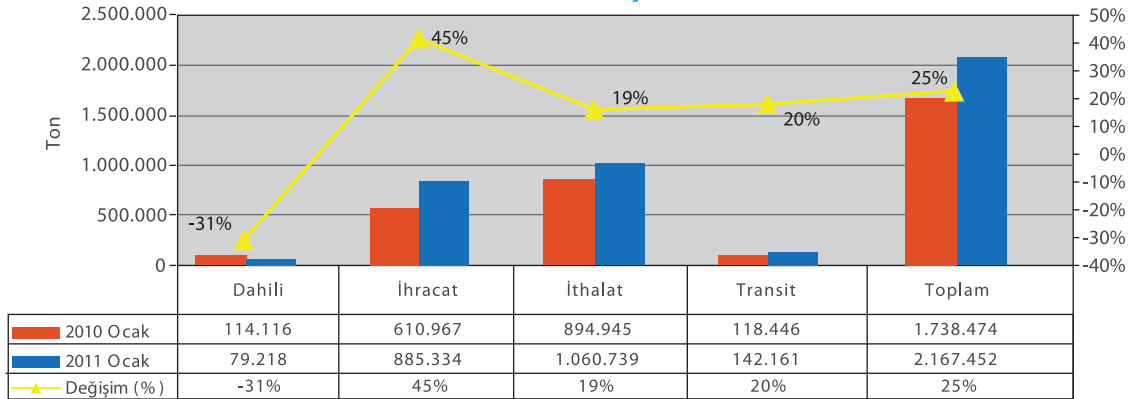
Kaynak: Mersin Serbest Bölge Müdürlüğü

MERSİN LİMANI YÜK TRAFİĞİ %25 ARTARAK 2,2 MİLYON TONA ULAŞTI

MERSİN LİMAN FAALİYETLERİ

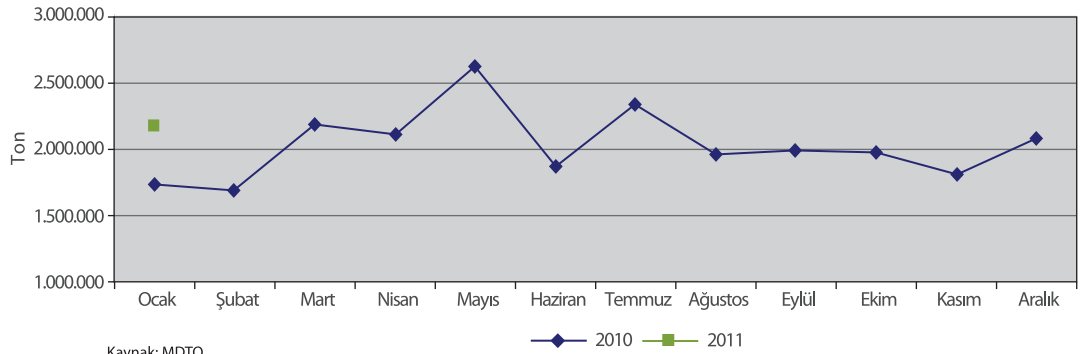
2011 yılının Ocak ayında yük taşıma istatistikleri incelendiğinde; yükleme geçen yılın ilk ayına göre %41 artarak 970.504 tona, boşaltma %14 artarak 1.196.948 tona; toplam yük trafiği ise %25 artarak 2.167.452 tona ulaşmıştır. Bu artışta ihracat, ithalat ve transit yükleri etkili olmuştur.

MERSİN LİMANI YÜKLEME BOŞALTMA TONAJLARI



Kaynak: MDTO

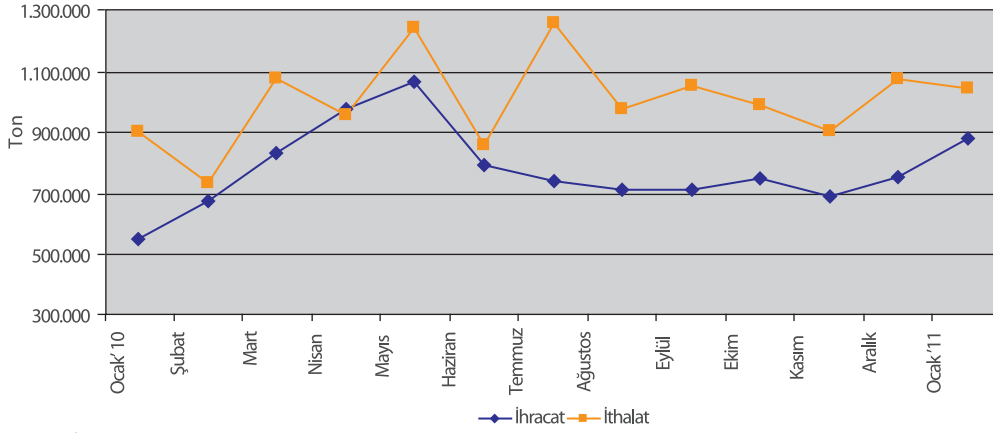
AYLAR İTİBARIYLA MERSİN LİMANI YÜK TRAFİĞİ



Kaynak: MDTO

Aylık bazda Mersin Limanı yükleme boşaltma istatistikleri incelendiğinde; 2010 yılı Aralık ayındaki yükselmenin, hızını kesmiş olsa da 2011 yılı Ocak ayında da devam ettiği görülmektedir. Söz konusu artışta ihracat ve transit yüklerinin etkili olduğu görülmektedir.

AYLAR İTİBARIYLA MERSİN LİMANI İTHALAT-İHRACAT YÜK TRAFİĞİ



Kaynak: MDTO

2011 yılının Ocak ayında Mersin Limanı'ndan yapılan ihracatın artış hızını yükselttiği ve önceki yılın ilk ayına göre %45'lik artışla 885.334 ton seviyesine ulaştığı görülmektedir. Söz konusu gelişimde toplam ihracat yükleri içerisinde önemli bir ağırlığa sahip olan genel kargo, maden ve çimento ihracatındaki artışın etkisi olduğu söylenebilir. Mersin Limanı'ndan yapılan ihracattaki gelişmeler aylık bazda incelendiğinde; 2010 yılı Aralık ayındaki artışın, 2011 yılı Ocak ayında da devam ettiği görülmektedir. Ocak ayında limandan gerçekleştirilen ihracatın bir önceki aya göre genel kargo, maden ve çimento ihracatındaki artışın etkisiyle %15'lik artışla 885 bin ton olarak gerçekleştiği görülmektedir. 2011 yılının ilk ayında Mersin Limanı'ndan gerçekleştirilen ithalatın; petrol ürünleri, tahıl ve kimyevi maddeler ithalatındaki artışın etkisiyle geçen yıla göre %19 artarak 1.060.739 ton seviyesinde gerçekleştiği görülmektedir. İthalattaki gelişmeler aylık olarak incelendiğinde; Aralık ayındaki artışın Ocak ayında yerini azalışa bıraktığı görülmektedir. Ocak ayında limandan gerçekleştirilen ithalat genel kargo ve petrol ürünleri yüklerindeki azalışın etkisiyle bir önceki aya göre %3 oranında azalmıştır.

AYLAR İTİBARIYLA MERSİN LİMANI DAHİLİ VE TRANSİT TAŞIMACILIK YÜK TRAFİĞİ

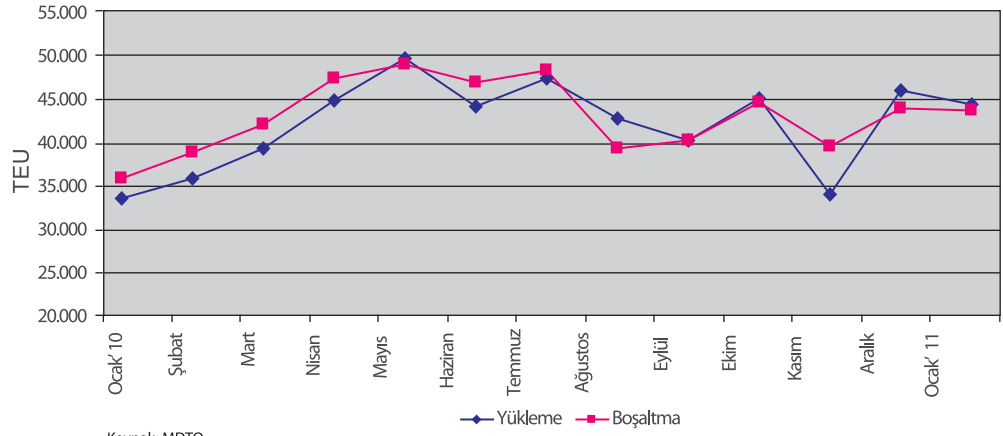


Kaynak: MDTO

Yılın ilk ayında, Mersin Limanı'nda dâhili taşımacılık yük hareketi, petrol ürünleri yüklerindeki azalışın etkisiyle önceki yıla göre %31 oranında azalarak 79.218 ton olarak gerçekleşmiştir. Söz konusu dönemde transit taşımacılık yük hacmi; önceki yıla göre %20 oranında artarak 142.161 ton olarak

gerçekleşmiştir. Bu artışta transit taşımacılık içerisinde önemli ağırlığa sahip olan genel kargo, konteyner ve meyve yüklerindeki artışın payı olmuştur. Dâhili ve transit taşımacılık yük hareketleri aylık olarak değerlendirildiğinde; dâhili taşımacılıkta 2010 yılı Aralık ayındaki artışın, 2011'in Ocak ayında petrol ürünlerindeki azalışın etkisiyle yerini azalışa bıraktığı görülmektedir. Transit taşımacılıkta ise 2010 yılının son iki ayındaki azalışın, yılın ilk ayında yerini artışa bıraktığı görülmektedir. Söz konusu artışta genel kargo, konteyner ve meyve yüklerindeki artış etkili olmuştur.

AYLAR İTİBARIYLA MERSİN LİMANI KONTEYNER TRAFİĞİ



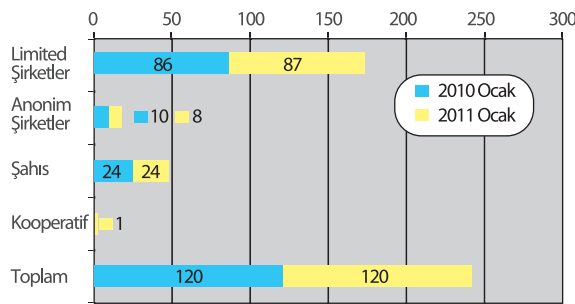
2011 yılının Ocak ayında konteyner adeti bazında (TEU), önceki yılın ilk ayına göre özellikle yükleme yüklerinin etkisiyle %25 oranında artış gerçekleşmiştir. Söz konusu dönemde, Mersin Limanı'na operasyon için 373 adet gemi uğramış olup, bu sayı önceki yıla göre %14 oranında artışı ifade etmektedir.

MERSİN TİCARET VE SANAYİ ODASI HAKKINDA GENEL BİLGİLER

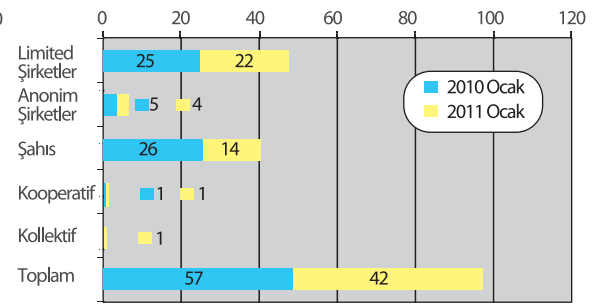
2011 yılının Ocak ayı sonu itibarıyla MTSO'ya kayıtlı üye sayısı 20.769'dur. 2011 yılının Ocak ayında 120 firma yeni kayıt yaptırırken, 42 firmanın terkinleri yapılmıştır. 2010 yılında ise 120 firma yeni kayıt yaptırırken, terkin yapan firma sayısı 57'dir.

2011 YILI OCAK AYI İTİBARIYLA MTSO ÜYE SAYISI 20.769'DUR

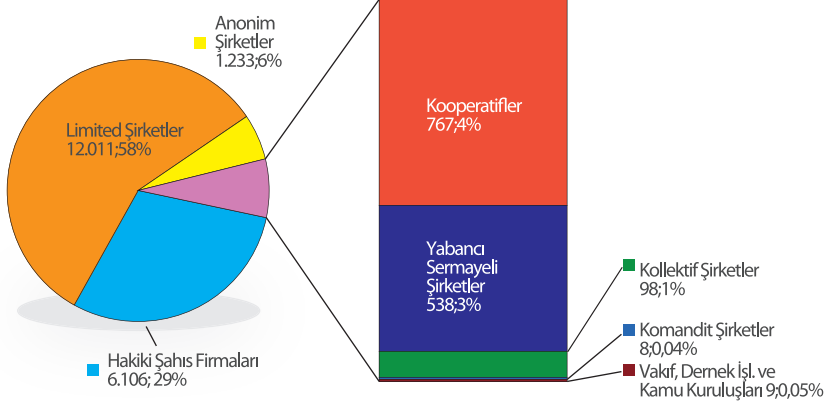
YENİ KAYIT YAPTIRAN FİRMALARIN HUKUKİ STATÜLERİNE GÖRE DAĞILIMI



KAYIT SİLDİREN FİRMALARIN HUKUKİ STATÜLERİNE GÖRE DAĞILIMI



MTSO'YA KAYITLI ÜYELERİN HUKUKİ STATÜLERİNE GÖRE DAĞILIMI

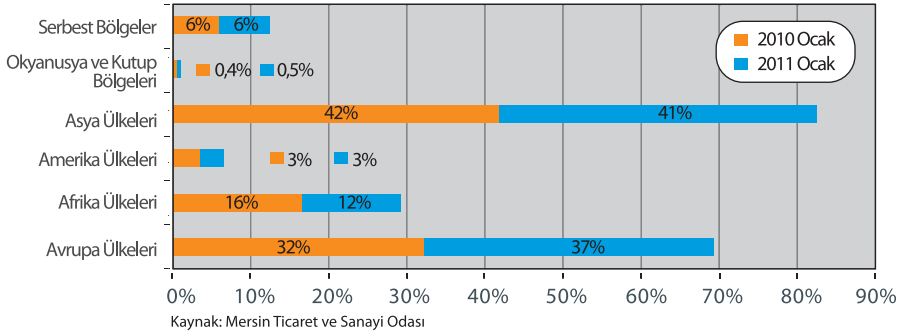


Kaynak: Mersin Ticaret ve Sanayi Odası

MTSO DIŞ TİCARET SERVİSİNCE KAYDEDİLEN İHRACAT RAKAMLARI

Mersin Ticaret ve Sanayi Odası Dış Ticaret Servisi'nce kaydedilen dış ticaret bilgilerine göre; Mersin'den yapılan ihracatın dağılımı incelendiğinde; 2011 yılının Ocak ayında yapılan ihracat, geçen yıla göre aylık bazda %47 artarak 376 milyon \$'a ulaşmıştır. İhracatın ülke gruplarına göre dağılımı incelendiğinde; 2010 yılının ilk ayında ihracat içerisinde %28'lik payı olan Yakın ve Ortadoğu ülkelerinin 2011 yılında payının %31'e, AB ülkelerinin %19'dan %20'ye, diğer Avrupa ülkelerinin ise %13'den %17'ye yükseldiği görülmektedir.

ÜLKE GRUPLARININ TOPLAM İHRACAT İÇERİSİNDE ALDIKLARI PAYLARA GÖRE DAĞILIMI



Kaynak: Mersin Ticaret ve Sanayi Odası

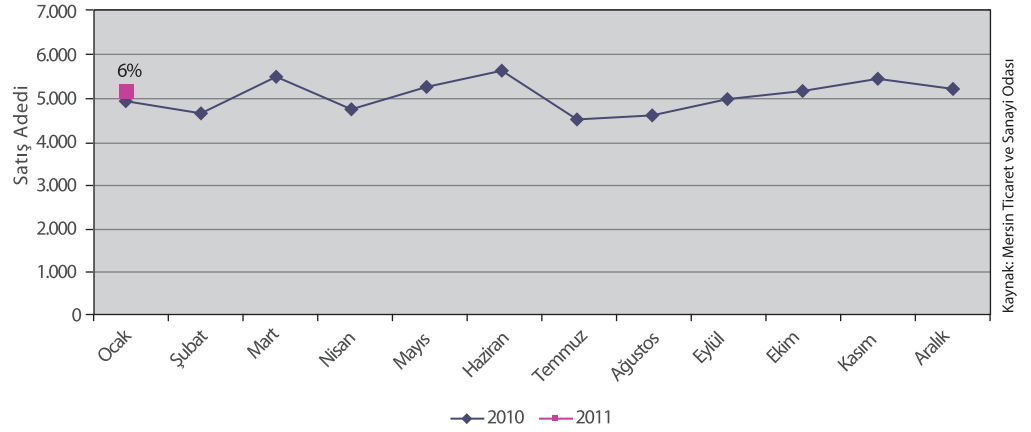
MTSO TIR VE ATA KARNESİ HİZMETLERİ TIR KARNE SATIŞ RAKAMLARI

	TOPLAM *	DEĞİŞİM
2010 Ocak	5.027	%51
2011 Ocak	5.319	%6

*: 4, 14, 20 Yapraklı Karneler Toplamıdır.
Kaynak : Mersin Ticaret ve Sanayi Odası

2011 yılının Ocak ayında Mersin Ticaret ve Sanayi Odası'ndan verilen Tır Karnesi sayısı, geçen yılın Ocak ayına göre %6 oranında artış göstermiştir. Satılan Tır Karnesi sayısındaki gelişmeler aylık olarak incelendiğinde; 2010 yılının son aylarındaki yükselişin, Aralık ayında yerini azalışa bıraktığı, 2011 yılı Ocak ayında ise önemli bir değişim olmadığı görülmektedir.

MTSO TIR KARNESİ SATIŞ İSTATİSTİKLERİ



MERSİN TİCARET BORSASI

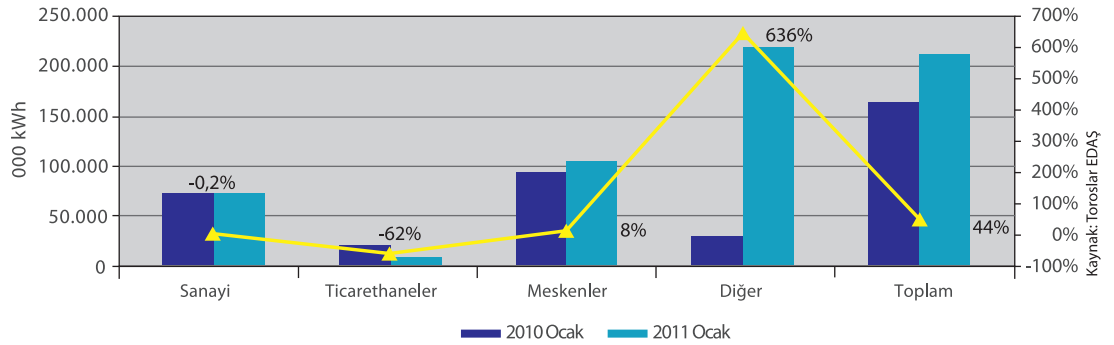
2011 yılının Ocak ayında Mersin Ticaret Borsası işlem hacmi geçen yılın Ocak ayına göre artış göstererek 246.054.753 TL. seviyesine ulaşmıştır. Söz konusu dönemde borsada işlem gören ürün sıralamasında yaş meyveler ilk sırada yer alırken; onu sırasıyla bakliyat ve mamulleri ile hububat takip etmektedir.

Kaynak: Mersin Ticaret Borsası

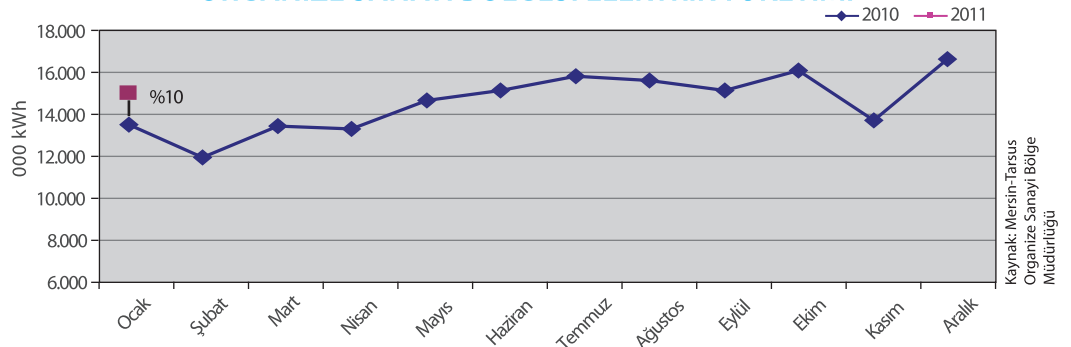
ENERJİ

2011 yılının Ocak ayında Mersin'de tüketilen enerji miktarı geçen yılın Ocak ayına göre önemli bir değişim olmayarak 214.479.701 kWh olarak gerçekleşmiştir. Söz konusu dönemde tüketilen enerji miktarı kullanım alanlarına göre incelendiğinde; sanayi tarafından tüketilen enerji miktarının toplam tüketim miktarı içerisindeki 2010'da yaklaşık %33 olan payında 2011 yılında bir değişim olmadığı, ticarethanelerin %9'dan %4'e gerilediği, meskenlerin ise %45 olan payının %49'a yükseldiği görülmektedir.

MERSİN İLİ ELEKTRİK TÜKETİMİNİN KULLANIM ALANLARINA GÖRE DAĞILIMI

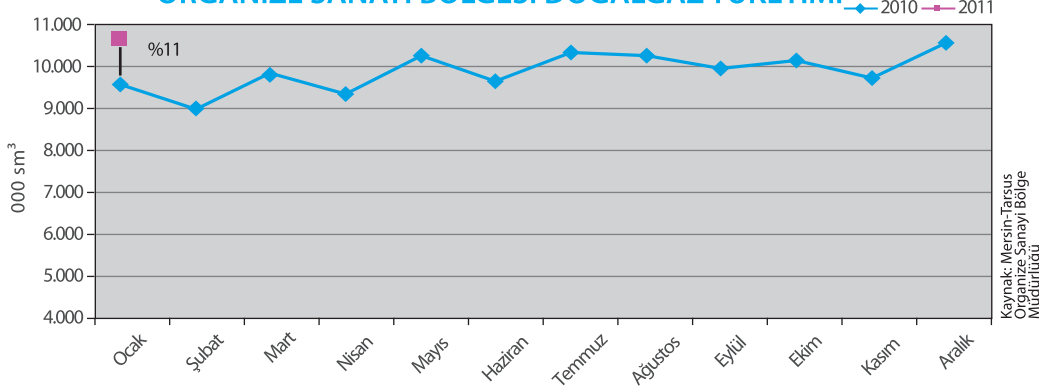


ORGANİZE SANAYİ BÖLGESİ ELEKTRİK TÜKETİMİ



Bölgede tüketilen enerji miktarı 2011 yılı Ocak ayında geçen yılın Ocak ayına göre %10 artış göstermiştir. Ocak ayında bir önceki aya göre %9 azalış, olduğu gözlenmiştir. Doğalgaz tüketiminde ise geçen yılın ilk ayına göre %11, bir önceki aya göre ise %1 oranında artış olduğu gözlenmiştir.

ORGANİZE SANAYİ BÖLGESİ DOĞALGAZ TÜKETİMİ



TURİZM

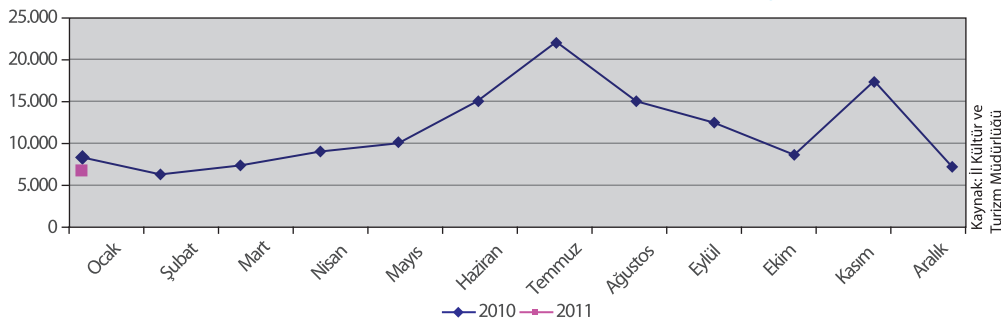
2011 yılının Ocak ayında, İlimiz deniz sınır kapılarından giriş yapan ziyaretçilerin sayısı geçen yıla göre %11, çıkış yapan ziyaretçilerin sayısı ise %6 oranında azalmıştır. Yılın ilk ayında İlimiz deniz sınır kapılarından giriş yapan ziyaretçilerin sayısının yerli turist sayısındaki azalışın etkisiyle geçen yılın altında kaldığı görülmektedir. Yılın ilk ayında AB ile Yakın ve Ortadoğu ülkelerinden gelen turist sayısında geçen yılın aynı ayına göre artış olduğu, diğer Avrupa ülkelerinden gelen turist sayısında azalış olduğu, deniz sınır kapılarından giriş yapan toplam yabancı ziyaretçi sayısının %7 oranında arttığı görülmektedir. İlimiz deniz sınır kapılarından ağırlıklı olarak giriş yapan yabancı turist sayısındaki gelişmeler aylık bazda incelendiğinde; 2010 yılının Aralık ayında giriş yapan yabancı ziyaretçi sayısındaki azalışın, 2011 yılı Ocak ayında da devam ettiği görülmektedir. Söz konusu azalışta diğer Avrupa ülkelerinden giriş yapan yabancı turist sayısındaki azalış etkili olurken; 2010 yılı Ocak ayı ile kıyaslandığında Yakın ve Ortadoğu ile AB ülkelerinin etkisiyle yılın ilk ayında İlimize giriş yapan yabancı turist sayısında artış olduğu gözlenmektedir.

Söz konusu dönemde İlimiz deniz sınır kapılarından ağırlıklı olarak giriş yapan yabancı turist sayısındaki gelişmeler aylık bazda ülkelere göre incelendiğinde; diğer Avrupa ülkelerinden giriş yapan yabancı ziyaretçi sayısının İlimize giriş yapan yabancı ziyaretçi sayısı ile paralel bir seyir izlediği, AB ülkelerinden giriş yapan yabancı ziyaretçi sayısının Aralık ayı ile aynı seviyeyi korurken, 2010 yılının ilk ayı ile kıyaslandığında ise artış olduğu görülmektedir. Yakın ve Ortadoğu ülkelerinden giriş yapan yabancı ziyaretçi sayısında 2010 yılı Aralık ayındaki yükselişin, 2011 yılı Ocak ayında yerini keskin bir azalışa bıraktığı, ancak 2010 yılı Ocak ayının üzerinde bir seyir izlediği gözlenmektedir.

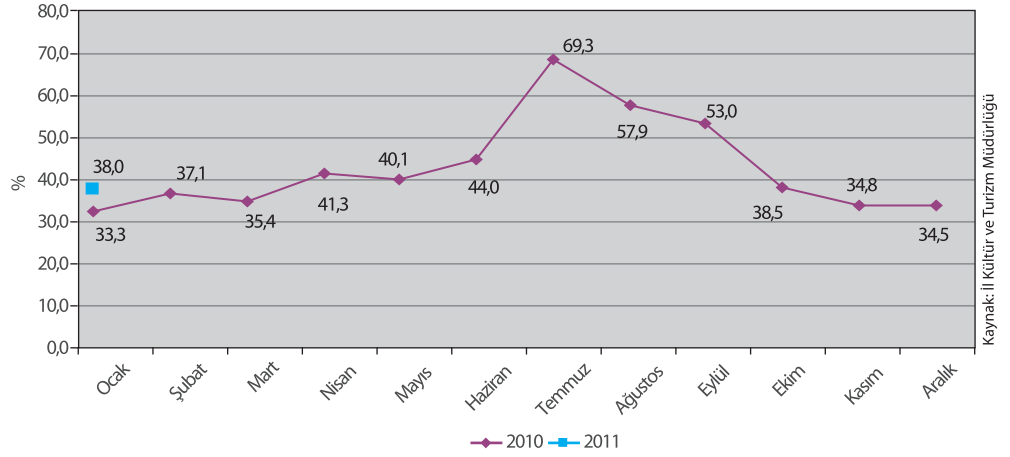
Turizm işletme belgeli tesislerden alınan bilgilere göre 2011 yılının Ocak ayında tesislerdeki ortalama doluluk oranı, önceki yılın aynı ayına göre 4,7 puan artış göstererek %38 seviyesinde gerçekleşmiştir.

OCAK AYINDA
TESİSLERİN
ORTALAMA
DOLULUK ORANI
GEÇEN YILIN
ÜZERİNDE

İLİMİZ DENİZ SINIR KAPILARINDAN GİRİŞ YAPAN ZİYARETÇİLERİN DAĞILIMI



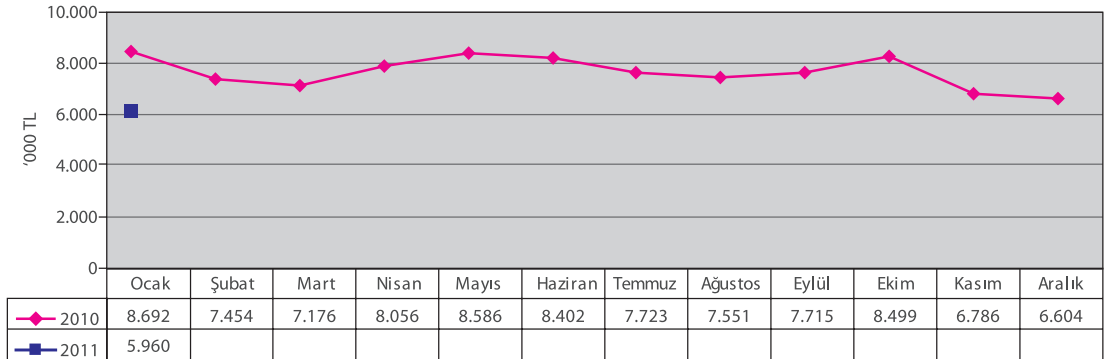
TURİZM İŞLETME BELGELİ TESİSLERİN DOLULUK ORANLARI



PARASAL GÖSTERGELER PROTESTO EDİLEN SENETLER

2011 yılının Ocak ayında Mersin'de protesto edilen 2.000 TL. ve üzeri tutarındaki senet sayısı 685, protesto edilen senet tutarı ise 6,8 milyon TL'dir. 2011 yılının ilk ayında adet bazında Türkiye'de protesto edilen senetlerin %2'si Mersin kaynaklıdır. Söz konusu dönemde Mersin, protesto edilen senet sayısına göre iller arasında 13. sırada, tutarına göre ise 12.sırada yer almaktadır.

MERSİN İLİ PROTESTO EDİLEN SENET TUTARLARININ AYLAR İTİBARIYLA DAĞILIMI ('000 TL.)*



*: 2010 yılı için Protesto Edilen Senet Tutarı 1.000 TL. ve üzeri, 2011 yılı için 2.000 TL. ve üzeridir.
Kaynak: T.C. Merkez Bankası

FİYAT ENDEKSLERİ

KENTSEL YERLER TÜKETİCİ FİYATLARI ENDEKSİ DEĞİŞİM ORANLARI (%) (2003=100)

TR62 (ADANA-MERSİN*)	2010 OCAK	2011 OCAK
Bir Önceki Aya Göre Değişim Oranı (%)	1,67	0,41
Bir Önceki Yılın Aralık Ayına Göre Değişim Oranı (%)	1,67	0,41
Bir Önceki Yılın Aynı Ayına Göre Değişim Oranı (%)	9,95	5,81
12 Aylık Ortalamalara göre Değişim Oranı (%)	7,16	8,99

(*):TR62:İstatistik amaçlı bölge sınıflaması "Adana ve Mersin" illerine göre düzenlenmiştir.
Kaynak: TÜİK

2011 yılının Ocak ayında, Adana ve Mersin illerini kapsayan TR62 bölgesinde 2003=100 Temel Yıllı Tüketici Fiyatları Endeksi'nde bir önceki aya göre %0,4, bir önceki yılın Aralık ayına göre %0,4; bir

önceki yılın aynı ayına göre %5,8 ve on iki aylık ortalamalara göre %9,0 oranında artış gerçekleşmiştir. Yıllık enflasyon oranındaki değişim baz alındığında; Adana ve Mersin alt bölgesinin %5,8'lik artış oranıyla; %4,9 olan Türkiye ortalamasının üzerinde olduğu ve 26 alt bölge içerisinde 13. sırada yer aldığı görülmektedir.

MERKEZİ YÖNETİM BÜTÇE GERÇEKLEŞMELERİ

2011 yılının Ocak ayında merkezi yönetim bütçe giderleri önceki yıla göre %21 oranında artarak yaklaşık 186 milyon TL'ye; gelirler ise %17 artarak 382 milyon TL'ye yükselmiştir. Söz konusu dönemde 196 milyon TL'lik bütçe fazlası olmuştur. 2011 yılının ilk ayında bütçe gelirlerinin %95'ini vergi gelirleri oluştururken, harcamaların ise %73'ünü personel harcamaları oluşturmaktadır. Bütçe gelirleri içerisinde yer alan vergi gelirleri tahsilâtı, önceki yılın Ocak ayına göre %18 oranında artış göstermiştir. Söz konusu dönemde, vergi gelirleri içerisinde yer alan, uluslararası ticaret ve muamelelerden alınan vergi tahsilâtında; geçen yıla göre %34 oranında, ithalde alınan katma değer vergisinde ise %44 oranında artış olduğu görülmektedir.

MERSİN İLİ MERKEZİ YÖNETİM BÜTÇE GERÇEKLEŞMELERİ ('000 TL)

	2010 OCAK	2011 OCAK
Harcamalar	152.957	185.672
Personel Giderleri	117.787	135.345
Sosyal Güv.Kur.Devlet Primi	21.233	26.365
Mal ve Hizmet Alımı	10.737	16.104
Cari Transferler	3.200	5.884
Sermaye Giderleri	-	1.080
Sermaye Transferi	-	894
Gelirler	327.016	381.746
1-Genel Bütçe Gelirleri	326.271	380.851
Vergi Gelirleri	310.074	364.410
Teşebbüs ve Mülkiyet Gelirleri	6.792	7.926
Faizler, Paylar ve Cezalar	9.365	8.298
Sermaye Gelirleri	40	217
2-Özel Bütçe	745	895
Bütçe Dengesi	174.059	196.074

Kaynak: T.C. Maliye Bakanlığı

Genel bütçe vergi gelirlerinin tahakkuk ve tahsilâtının illere göre dağılımı incelendiğinde; 2010 yılının Ocak ayında toplam tahsilât içinde %2'lik payla 6.sırada yer alan Mersin, 2011 yılının belirtilen döneminde de %2'lik payla yerini korumuştur. 2011 yılı Ocak ayında, uluslararası ticaret ve muamelelerden alınan vergiler düşüldükten sonraki vergi tahsilâtında iller arasında ise 8. sırada yer almaktadır.

ULAŞTIRMA

2010 yılının Aralık ayı sonu itibarıyla Mersin ilindeki motorlu kara taşıtlarının sayısı, önceki yılın aynı dönemine göre %6 oranında artarak 402.264'e yükselmiştir. 2010 yılında Mersin ilinde toplam adet aracın trafiğe kaydı yapılmıştır. Türkiye genelinde trafiğe kaydı yapılan araçların illere göre yoğunluk sıralamasında Mersin, %2,5'lik payla yedinci sırada yer almaktadır.

MOTORLU KARA TAŞITLARI SAYISI*

	ARALIK 2009	ARALIK 2010	DEĞİŞİM (%)
Otomobil ¹	140.732	152.247	%8
Minibüs	6.131	6.265	%2
Otobüs	5.074	5.120	%1
Kamyonet ¹	60.059	65.315	%9
Kamyon ²	22.830	22.892	%0,3
Motosiklet	117.837	122.285	%4
Diğer ³	27.270	28.140	%3
Toplam	379.933	402.264	%6

*: Motorsuz (römork ve yarı römork) kara taşıtları hariçtir.

1: Arazi taşıtları dahildir.

2: Ağır tonajlı yük taşıtlarını da kapsar.(Çekici, Dampirli Kamyon, Tanker, Çöp Kamyonu vb.)

3: Özel amaçlı taşıtlar ve traktörleri kapsar.

Kaynak: TÜİK

MERSİN'DE ARAÇ SATIŞLARININ TÜRLERİNE GÖRE DAĞILIMI

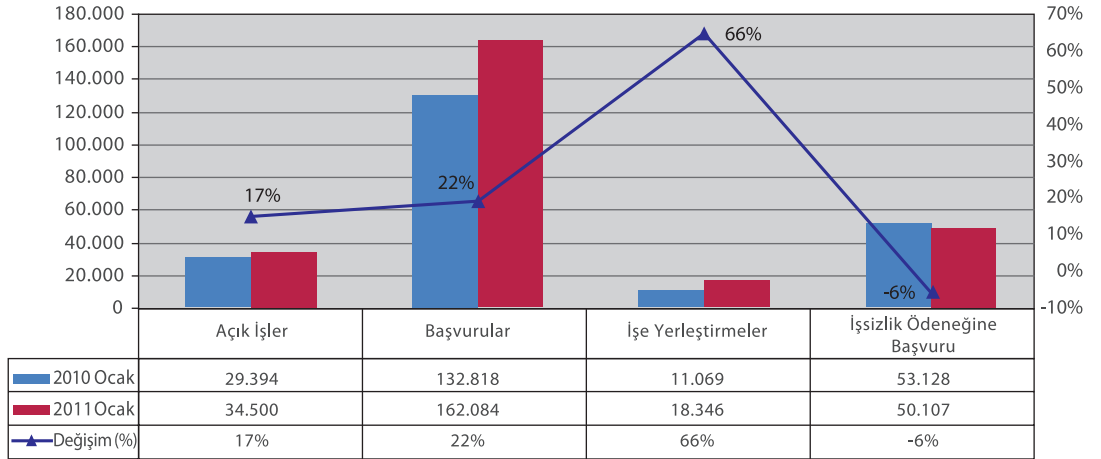
ARAÇ TÜRÜ	OCAK 2010	OCAK 2011	DEĞİŞİM (%)
Ağır Ticari Araç	11	96	%773
Hafif Ticari Araç	210	358	%70
Binek Araç	242	625	%158
Toplam	463	1.079	%133

Kaynak:MODER

Mersin Otomobil Yetkili Satıcıları Derneği'nden edinilen bilgilere göre; Mersin'de 2011 yılının Ocak ayında araç satışlarının geçen yılın Ocak ayına göre %133 artarak 1.079'a yükseldiği görülmektedir. Tüm araç türlerinde geçen yıla göre artış olduğu gözlenirken; hafif ve ağır ticari araç satışlarında geçen yıla göre artış yaşanması ticari faaliyetler açısından olumlu sayılabilecek bir gelişmedir. Aylık bazda 2010 yılının son çeyreğindeki araç satışlarındaki artış eğiliminin, 2011 yılının ilk ayında yerini azalışa bıraktığı görülmektedir.

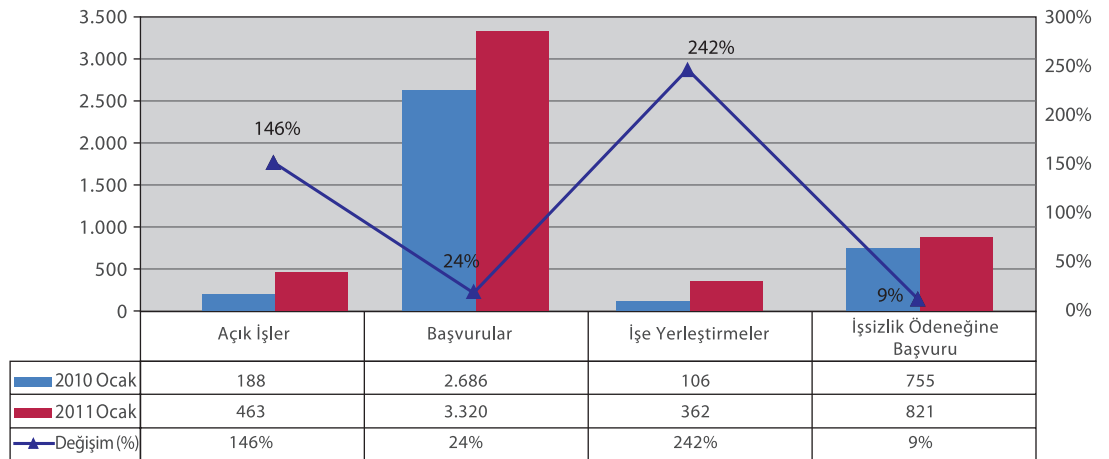
İŞGÜCÜ BİLGİLERİ

TÜRKİYE İŞGÜCÜ PİYASASI GÖSTERGELERİ



Kaynak:Türkiye İş Kurumu

MERSİN İŞGÜCÜ PİYASASI GÖSTERGELERİ



Kaynak:Türkiye İş Kurumu

2011 yılının Ocak ayında Türkiye genelindeki işgücü gerçekleştirmeleri 2010 yılı ile karşılaştırıldığında; açık işler, iş başvuruları ve işe yerleştirmelerde artış olurken; işsizlik ödeneğine başvurularda azalış olduğu görülmektedir. İlimizde ise işsizlik ödeneğine başvurularda artış olduğu, açık işler ve işe

yerleřtirmelerdeki artışın Türkiye genelinin üzerinde olduđu; iş başvurularındaki artışın Türkiye geneli ile paralellik gösterdiđi görölmektedir.

SOSYAL GÜVENLİK ÇALIŞMALARI

Aralık 2010 tarihi itibarıyla bağımsız çalışan aktif sigortalı sayısı toplamı 91.366 kişi olup, bu rakam geçen yılın söz konusu dönemine göre %5'lik artışı ifade etmektedir. Mersin; bağımsız çalışan aktif sigortalı sayısı ile Türkiye içerisinde %3'lük paya sahiptir.

MERSİN İLİ 4/B İLE 4/C SİGORTALILARIN DAĞILIMI (ARALIK 2010)

	4/B* SİGORTALILAR			4/C**
	1479 S.K.	2926 S.K	TOPLAM	SİGORTALILAR
Aktif Sigortalılar	149.094	42.272	91.366	45.962
Aylık Alanlar				
-Dosya	33.287	3.492	36.779	39.432
-Kişi	37.200	4.083	41.283	42.773
Yaşlılık	23.386	2.482	25.868	30.512
Malullük	291	65	356	600
Vazife Malulü				167
Ölüm (Dosya)	9.610	945	10.555	8.153
Ölen Sigortalıların Hak Sahipleri	13.523	1.536	15.059	11.494
Vataniler				1.257
Aktif/Pasif Oranı	1,47	12,11	2,48	1,17
Sosyal Güvenlik Kapsamı	325.196	133.726	458.922	202.570

*Kendi adına ve hesabına bağımsız çalışanlar
**Kamu İdarelerinde Çalışanlar
Kaynak: T.C. Sosyal Güvenlik Kurumu

2010 yılının Kasım ayı sonu itibarıyla; Mersin'de bulunan işyeri sayısı önceki yılın aynı dönemine göre %10 artarak 25.607'ye, bu işyerlerinde çalışan zorunlu sigortalı sayısı ise %10 artarak 155.503'e yükselmiştir. Türkiye'de hizmet akdine tabi işyerlerinin %2'si Mersin'de bulunurken, bu işyerlerinde

MERSİN İLİ 4/A* KAPSAMINDAKİ İŞYERİ VE ZORUNLU SİGORTALI SAYISI (KASIM 2010)

	İŞYERİ SAYISI	ZORUNLU SİGORTALI SAYISI	ORTALAMA GÜNLÜK KAZANÇ (TL)
Daimi	21.772	117.991	40,78
Mevsimlik	3.835	37.512	32,22
Kamu	640	15.595	76,82
Özel	24.967	139.908	34,73
Erkek		121.894	39,37
Kadın		33.609	37,06
Toplam	25.607	155.503	38,88

*Hizmet akdine tabi çalışanlar
Kaynak: T.C. Sosyal Güvenlik

2022 SAYILI KANUNA GÖRE MERSİN'DE AYLIK ALANLARIN DAĞILIMI

AYLIK ALANLAR	ARALIK 2010		
	Erkek	Kadın	Toplam
Malullük	2.995	2.113	5.108
Sakatlık	4.468	2.765	7.233
Yaşlılık (65 +)	8.690	14.371	23.061
18 Yaş Altı Sakatlar	994	668	1.662
Toplam	17.147	19.917	37.064
Toplam Aylık Alanlar (Kişi)			37.064
3816 S.K.G. Yeşil Kartlı Sayısı Toplam			234.234
Yeşil Kartlıların Toplam İçindeki Oranı %			2,49

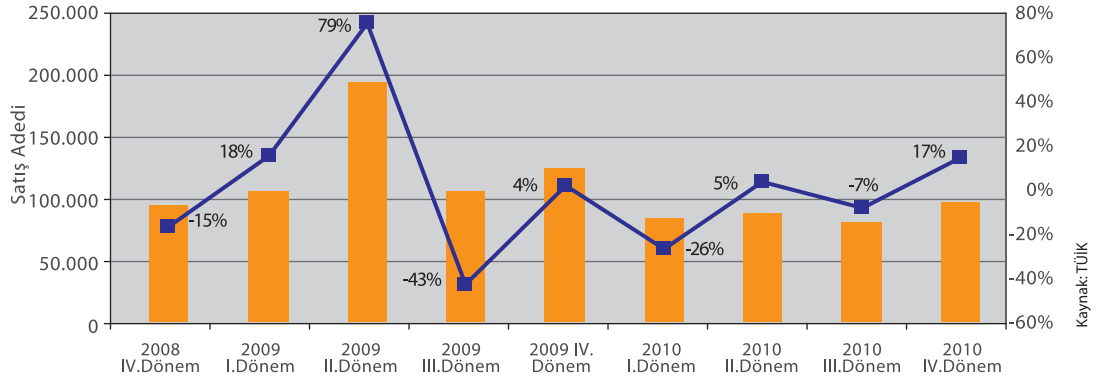
Kaynak: T.C. Sosyal Güvenlik Kurumu

MERSİN İLİ 4/A KAPSAMINDAKİ SİGORTALILARIN DAĞILIMI (KASIM 2010)

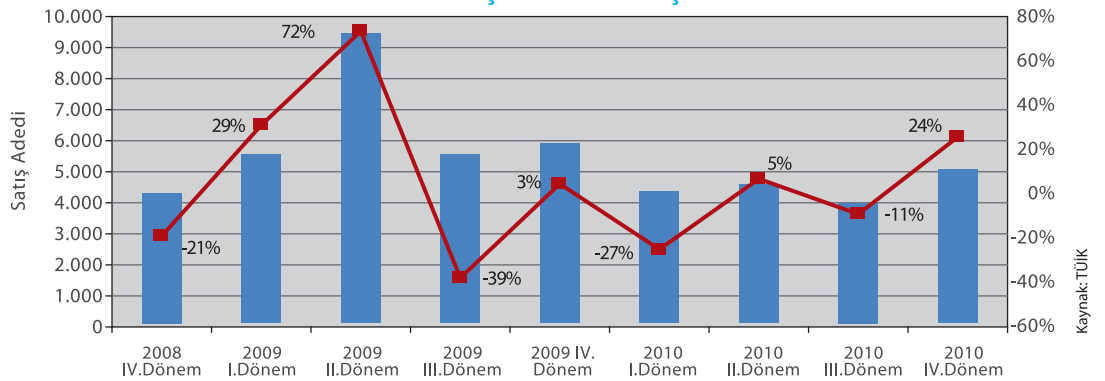
I- Aktif Sigortalılar	169.384
II- Pasif Sigortalılar (Aylık Alanlar)	
Malullük, Yaşlılık, Ölüm Sigortası	
Malullük Aylığı Alanlar	1.301
Yaşlılık Aylığı Alanlar	70.855
Ölüm Aylığı Alanlar (Hak sahibi)	32.144
Ölüm Aylığı Alanlar (Dosya)	22.088
İş Kazası İle Meslek Hastalığı Sigortası	
Sürekli İş Göremezlik Geliri Alanlar	917
Ölüm Geliri Alan (Hak sahibi)	1.726
Ölüm Geliri Alan (Dosya)	961
Toplam Aylık ve Gelir Alanlar (Dosya)	96.122
Toplam Aylık ve Gelir Alanlar (Kişi)	106.943
Aktif/Pasif Oranı	1,76
Sosyal Güvenlik Kapsamı	609.472

Kaynak: T.C. Sosyal Güvenlik Kurumu

2010 YILI IV.DÖNEM KONUT SATIŞ İSTATİSTİKLERİ TÜRKİYE GENELİNDE DÖNEMLER İTİBARIYLA KONUT SATIŞINDAKİ GELİŞMELER



TR62 (ADANA-MERSİN) BÖLGESİNDEKİ DÖNEMLER İTİBARIYLA KONUT SATIŞINDAKİ GELİŞMELER



2010 YILI
III. DÖNEMİNDE
KONUT
SATIŞLARINDAKİ
AZALIŞ IV.
DÖNEMDE YERİNİ
ARTIŞA BIRAKTI

2010 yılının dördüncü döneminde, Türkiye genelinde konut satışları bir önceki döneme göre %17 oranında artış göstermiştir. Söz konusu dönemde, Adana ve Mersin(TR62) bölgesinde 4.979 konut satışı gerçekleşerek 2010'un III. dönemine göre %24 oranında artış göstermiştir. 2010 yılının dördüncü çeyreğindeki konut satış sayısı ile Adana ve Mersin bölgesi Türkiye genelinde 26 bölge içerisinde 6.sırada yer almaktadır. Yılın dördüncü çeyreğinde Türkiye genelinde konut satışları ise 2009 yılının aynı dönemine göre %16 azalış gösterirken, bu oran Adana ve Mersin (TR62) bölgesinde %15 seviyesindedir. 2009 yılının dördüncü dönemi ile kıyaslandığında konut satışlarında Türkiye genelinde 26 bölgenin 4'ünde artış, diğer bölgelerde azalış; 4 dönemlik ortalamalara göre ise bölgelerin tümünde azalış olduğu görülmektedir. 2010 yılının III. döneminde Türkiye genelinde ve Adana ve Mersin bölgesinde konut satışlarındaki azalışın, 2010 yılının IV. döneminde yerini artışa bıraktığı görülmektedir.