



1

Dış ticaret hacmindeki daralma devam ediyor

5

Mersin Serbest Bölgesi ticari faaliyetlerde hareketlenmelerde kimya sanayi mamülleri etkili

6

Limanda ihracat, ithalat ve dahili taşımacılık yüklerinde azalış, transit taşımacılıkta artış gözlemlendi

11

K.K.T.C., Lübnan ve Suriye'den gelen ziyaretçilerde artış yaşandı

12

Takipteki alacaklardaki artış üçüncü çeyrekte hız kazandı

16

Üçüncü bölge yatırımlarının %14'ü Mersin kaynaklı

19

Mersin, kayıtlı istihdam sayısında %2'lik payla dokuzuncu sırada

20

Önceki yılların aynı dönemine göre 2012 üçüncü dönemde konut satışları azalışta

## DIŞ TİCARET

2012 yılı Ocak-Ekim döneminde Türkiye'de gerçekleştirilen ihracat, 2011 yılı aynı dönemine göre %13 oranında artarak 126 milyar \$'a yükselirken, ithalat ise %3 oranında azalarak yaklaşık 196 milyar \$'a gerilemiştir.

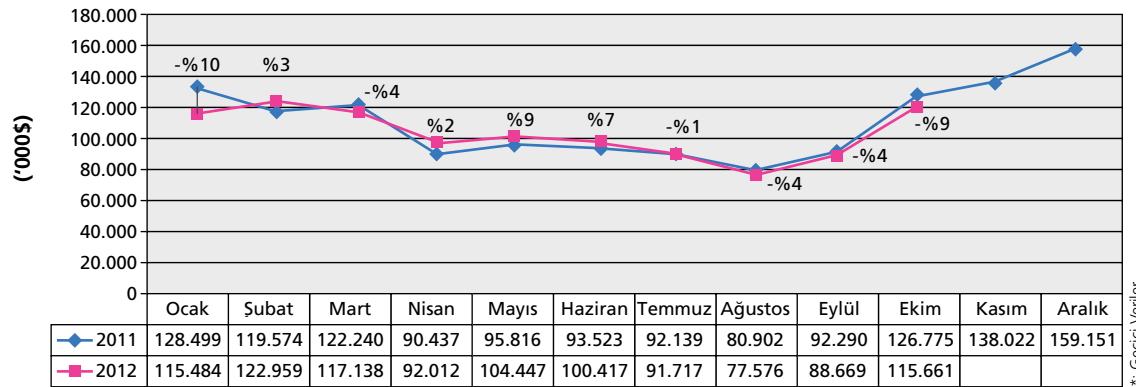
TÜİK tarafından açıklanan geçici verilere göre; yılın on aylık döneminde Mersin hinterlandı kapsamında gerçekleştirilen ihracat, önceki yıla göre %8 artarak yaklaşık 6,2 milyar \$'a yükselirken; ithalat ise %4 azalarak 11 milyar \$'a gerilemiştir. İhracatın ithalatı karşılama oranı %49'dan %56'ya yükselmiştir. Dış ticaret hacmi ise geçen yıla göre önemli bir değişim olmayarak 17 milyar \$ olarak gerçekleşmiştir. Söz konusu dönemde Türkiye'de gerçekleştirilen ihracatın %5'i, ithalatın ise %6'sı Mersin'den yapılmıştır.

### Dış Ticaret Göstergeleri\*

		2011 Ocak-Ekim	2012 Ocak-Ekim	Değişim (%)
İhracat (Milyon \$)	Türkiye	111.351	126.277	%13
	Mersin Hinterlandı	5.706	6.158	%8
İthalat (Milyon \$)	Türkiye	201.598	195.783	-%3
	Mersin Firmaları	1.042	1.026	-%2
İhracat (Milyon \$)	Mersin Hinterlandı	11.595	11.074	-%4
	Mersin Firmaları	1.024	913	-%11
İthalat (Milyon \$)	Türkiye	-90.247	-69.506	-%23
	Mersin Hinterlandı	-5.889	-4.916	-%17
Dış Ticaret Dengesi (Milyon \$)	Türkiye			
	Mersin Firmaları	18	113	%528
Karşılama Oranı (\$)	Türkiye	%55	%64	
	Mersin Hinterlandı	%49	%56	
	Mersin Firmaları	%102	%112	

\*: Geçici Veriler  
Kaynak: TÜİK

### Mersin Firmaları Tarafından Gerçekleştirilen İhracatın Dağılımı\*



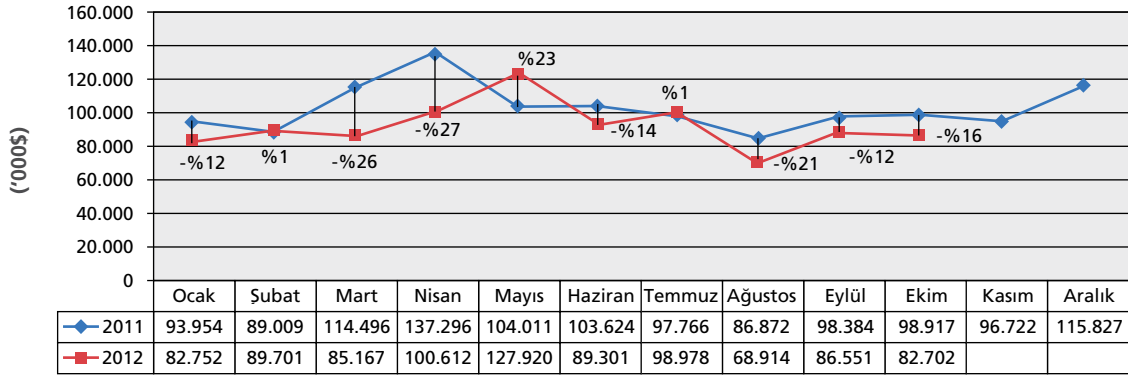
\*: Geçici Veriler  
Kaynak: TÜİK

2012 yılı Ocak-Ekim döneminde Mersin firmaları tarafından gerçekleştirilen ihracat, 2011 yılına göre %2 azalarak 1 milyar \$'a, ithalat ise %11 azalarak 913 milyon \$'a gerilemiştir. Yılın on aylık döneminde ihracatın ithalatı karşılama oranı %102'den %112'ye yükselirken; dış ticaret hacmi ise %6 azalarak 1,9 milyar \$'a gerilemiştir. Söz konusu dönemde Mersin hinterlandı kapsamında gerçekleştirilen ihracatın %17'si, ithalatın ise %8'i Mersin firmaları tarafından gerçekleştirilmiştir. Mersin firmalarının gerçekleştirdiği Ekim ayı ihracatında bir önceki aya göre %30'luk artış; ithalatta ise %4'lük azalış olmuştur. Söz konusu

dönemler için dış ticaretteki gelişmelere sektörel olarak baktığımızda; tarım ve ormancılık, imalat sanayi ile madencilik ve taşocakçılığı sektörleri ihracat artışında etkili olurken, ithalat azalışında ise imalat sanayi sektörünün payı olmuştur.

2012 yılı Ekim ayında Mersin firmaları ihracatı önceki yılın aynı ayına göre %9 azalarak yaklaşık 116 milyon \$, ithalat ise %16 azalarak yaklaşık 83 milyon \$ olarak gerçekleşmiştir. Söz konusu dönemler için dış ticaretteki gelişmeler sektörel olarak incelendiğinde; ihracattaki azalışta tarım ve ormancılık ile balıkçılık sektörleri; ithalatta ise imalat sanayi, tarım ve ormancılık, toptan ve perakende ticaret sektörlerindeki gerilemenin etkili olduğu gözlenmektedir.

### Mersin Firmaları Tarafından Gerçekleştirilen İthalatın Dağılımı\*



\*: Geçirdi Veriler  
Kaynak: TÜİK

### Mersin Firmaları Bazında Dış Ticaretin Sektörel Dağılımı\*

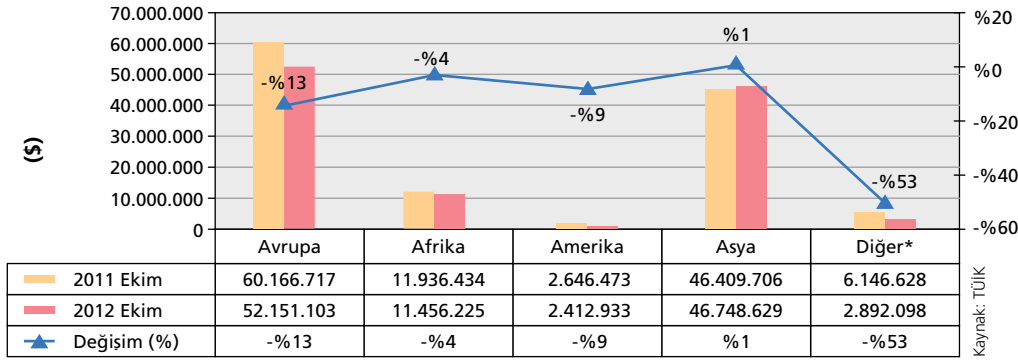
Sektörler	İhracat		İthalat		Değişim (%)	
	2011 Ocak-Ekim	2012 Ocak-Ekim	2011 Ocak-Ekim	2012 Ocak-Ekim	İhracat	İthalat
Tarım ve Ormancılık	446.806.018	402.905.484	321.071.006	308.552.900	-%10	-%4
Balıkçılık	5.203.201	2.647.120	39.574	13.552	-%49	-%66
Madencilik ve Taşocakçılığı	13.509.241	16.613.423	254.824	395.347	%23	%55
İmalat Sanayi	572.403.157	600.538.792	666.267.605	589.621.335	%5	-%12
Gıda ürünleri ve içecek	119.285.479	150.011.398	59.560.028	36.159.645	%26	-%39
Tütün ürünleri	19.457.826	11.124.544	695.981	55.966	-%43	-%92
Tekstil ürünleri	16.011.880	17.454.940	27.497.195	20.526.997	%9	-%25
Giyim eşyası	31.104.281	11.333.751	6.794.204	9.209.568	-%64	%36
Dabaklanmış deri, bavul, el çantası, sarıye ve ayakkabı	628.890	627.442	778.372	1.019.684	%0	%31
Ağaç ve mantar ürünleri (mobilya hariç); hasır vb. örülerek yapılan maddeler	4.314.149	3.613.856	1.065.320	2.742.065	-%16	%157
Kağıt ve kağıt ürünleri	8.233.343	6.769.340	16.924.945	9.862.100	-%18	-%42
Basım ve yayım; plak, kaset vb.	292.620	360.464	312.699	369.363	%23	%18
Kok kömürü, rafine edilmiş petrol ürünleri ve nükleer yakıtlar	1.062.559	1.019.171	279.173.475	259.447.810	-%4	-%7
Kimyasal madde ve ürünler	28.473.889	28.859.522	122.524.726	110.380.299	%1	-%10
Plastik ve kauçuk ürünleri	70.673.694	75.234.689	5.905.341	5.904.345	%6	%0
Metalik olmayan diğer mineral ürünler	91.730.120	94.136.947	18.479.435	19.298.886	%3	%4
Ana metal sanayi	21.303.727	32.500.605	10.512.219	8.063.562	%53	-%23
Metal eşya sanayi (makine ve teçhizatı hariç)	64.341.574	62.586.970	17.967.522	5.259.101	-%3	-%71
Başka yerde sınıflandırılmamış makine ve teçhizat	77.415.108	75.479.839	64.241.424	62.675.713	-%2	-%2
Büro, muhasebe ve bilgi işleme makineleri	95.011	330.772	225.833	420.667	%248	%86
Başka yerde sınıflandırılmamış elektrikli makina ve cihazlar	2.738.777	4.420.076	5.336.614	7.844.549	%61	%47
Radio, televizyon, haberleşme teçhizatı ve cihazları	268.216	265.485	5.226.483	2.760.486	-%1	-%47

Tıbbi aletler; hassas optik aletler ve saat	1.283.602	996.284	3.762.741	3.541.932	-%22	-%6
Motorlu kara taşıtı ve römorklar	6.767.094	9.111.645	14.804.152	17.924.178	%35	%21
Diğer ulaşım araçları	697.959	4.926.283	28.223	89.773	%606	%218
Mobilya ve başka yerde sınıflandırılmamış diğer ürünler	6.223.359	9.374.769	4.450.673	6.064.646	%51	%36
Toptan ve perakende ticaret	4.247.145	3.369.220	36.529.555	14.011.152	-%21	-%62
Gayrimenkul, kiralama ve iş faaliyetleri	-	420	-	-	-	-
Diğer sosyal, toplumsal ve kişisel hizmetler	26.115	4.629	167.749	2.767	-	-%98
<b>Toplam</b>	<b>1.042.194.877</b>	<b>1.026.079.088</b>	<b>1.024.330.313</b>	<b>912.597.053</b>	<b>-%2</b>	<b>-%11</b>

\*: Geçici Veriler Kaynak: TÜİK

İhracattaki gelişmeler ülke grupları itibarıyla incelendiğinde; 2012 Ekim ayında Asya ülkeleri ihracatında geçen yılın Ekim ayına göre artış; Avrupa, Afrika ve Amerika ülkelerinde azalış olduğu gözlenmiştir. Avrupa ülkeleri içerisinde Almanya, Ukrayna, Çek Cumhuriyeti ve İngiltere; Amerika ülkeleri içerisinde Brezilya; Afrika ülkelerinde ise Kenya, Mısır ve Tunus; ihracat azalışında etkili olan ülkelerdir. Asya ülkelerinde Irak, Suriye ve Birleşik Arap Emirlikleri söz konusu ülke grubu ihracatındaki yukarı yönlü hareketlenmelerde etkili olan ülkelerdir.

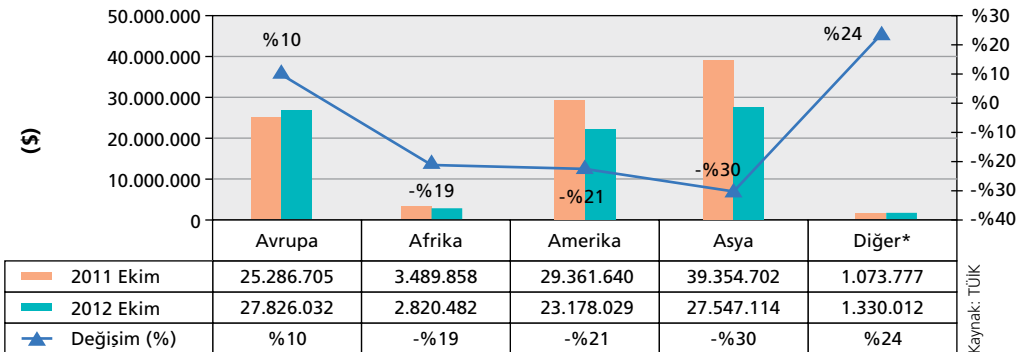
### Mersin Firmaları İhracatının Ülke Gruplarına Göre Dağılımı



\*: Diğer içerisinde Okyanusya ve Kutup Bölgeleri, Diğer Ülkeler, Serbest Bölgeler yer almaktadır.

İthalattaki gelişmeler ülke gruplarına göre değerlendirildiğinde; 2012 Ekim ayında Avrupa ülkelerinde geçen yılın aynı ayına göre artış, Asya, Amerika ve Afrika ülkeleri ithalatında azalış olduğu gözlenmiştir. Avrupa ülkelerinde Rusya Federasyonu, Yunanistan ve Moldova söz konusu ülke grubu ithalat artışında payı olan ülkelerdir. Asya ülkelerinde Hindistan, Çin, Güney Kore ve Bangladeş; Afrika ülkelerinde Etiyopya ve Nijerya, Amerika ülkelerinde Kanada ve Arjantin ithalattaki gerilemede belirleyici olmuştur.

### Mersin Firmaları İthalatının Ülke Gruplarına Göre Dağılımı



\*: Diğer içerisinde Okyanusya ve Kutup Bölgeleri, Diğer Ülkeler, Serbest Bölgeler yer almaktadır.

## AKDENİZ İHRACATÇI BİRLİKLERİ İHRACAT GÖSTERGELERİ

AKİB'in açıklamış olduğu ihracat rakamlarına göre; yılın on aylık döneminde Birlik bazında ihracatta geçen yıla göre %4 artış, Mersin firmalarında ise %5 azalış olduğu görülmektedir. 2012 yılı Ekim ayında Birlik bazında ihracat, geçen yıla göre aylık bazda %20 artarak yaklaşık 1,3 milyar \$'a yükselirken; Mersin firmaları ihracatı ise %6 azalarak 116 milyon \$ olarak gerçekleşmiştir. Birlik bazında ihracat artışında sanayi ve madencilik; Mersin firmaları bazında gerilemede ise sanayi sektörleri etkili olmuştur. Birlik bazında ihracat artışında, ihracat içerisinde önemli payı olan sanayi mamullerinden; kimyevi maddeler ve mamulleri, makine ve aksamı ile tarım sektöründe hububat, bakliyat, yağlı tohumlar ve mamulleri ihracat artışının payı olmuştur. Mersin firmaları bazında ihracat azalışında sanayi sektöründe başta tekstil ve hammaddeleri olmak üzere, kimyevi maddeler ve mamulleri; çimento cam, seramik ve toprak ürünleri ile hazır giyim ve konfeksiyon sektörleri etkili olmuştur.

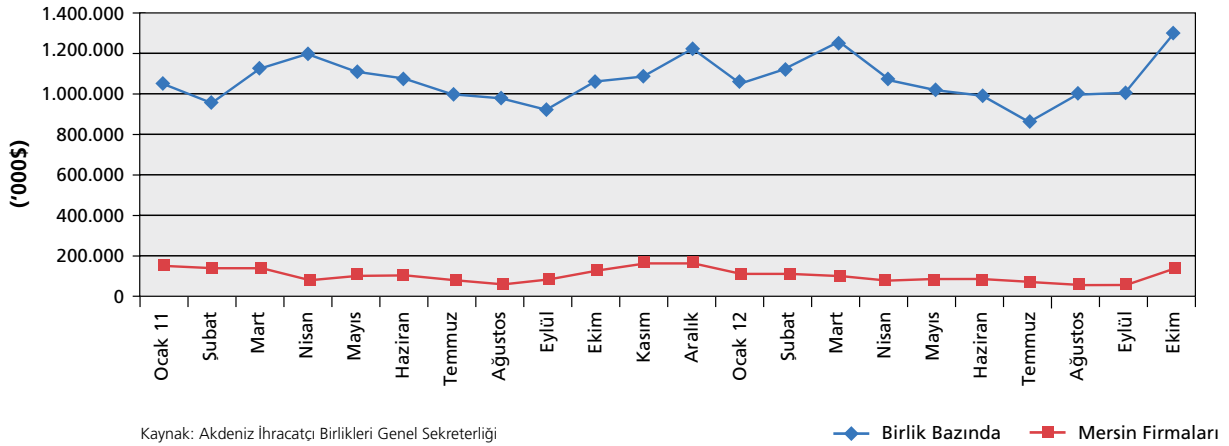
### Sektörel Bazda İhracat Rakamları ('000 \$)

Sektörler	Birlik Bazında			Mersin Firmaları		
	2011 Ocak-Ekim	2012 Ocak-Ekim	Değişim (%)	2011 Ocak-Ekim	2012 Ocak-Ekim	Değişim (%)
<b>I. Tarım</b>	<b>2.301.010</b>	<b>2.307.972</b>	<b>%0,3</b>	<b>683.804</b>	<b>726.792</b>	<b>%6</b>
A. Bitkisel Ürünler	1.798.688	1.706.546	-%5	641.957	674.570	%5
B. Hayvansal Ürünler	152.023	202.733	%33	20.431	30.478	%49
C. Ağaç Ve Orman Ürünleri	350.299	398.692	%14	21.416	21.743	%2
<b>II. Sanayi</b>	<b>7.897.547</b>	<b>8.276.764</b>	<b>%5</b>	<b>376.670</b>	<b>285.177</b>	<b>-%24</b>
A. Tarıma Dayalı İşlenmiş Ürünler	613.560	722.885	%18	22.277	14.078	-%37
B. Kimyevi Maddeler Ve Mamulleri	4.471.175	4.969.183	%11	74.956	63.827	-%15
C. Sanayi Mamulleri	2.812.811	2.584.697	-%8	279.437	207.272	-%26
<b>III. Madencilik</b>	<b>123.491</b>	<b>128.643</b>	<b>%4</b>	<b>8.364</b>	<b>8.368</b>	<b>%0,04</b>
<b>Toplam</b>	<b>10.322.047</b>	<b>10.713.379</b>	<b>%4</b>	<b>1.068.838</b>	<b>1.020.336</b>	<b>-%5</b>

Not: 07.12.1998 tarih ve 6702 sayılı talimat gereğince (transit ve reexport ticaret, bedelsiz ihracat, geçici ihracat sınır ve kıyı ticareti, mahrecine iade, geçici kabul ile Irak transit ihracat) değerleri dahil değildir.

Kaynak: Akdeniz İhracatçı Birlikleri Genel Sekreterliği

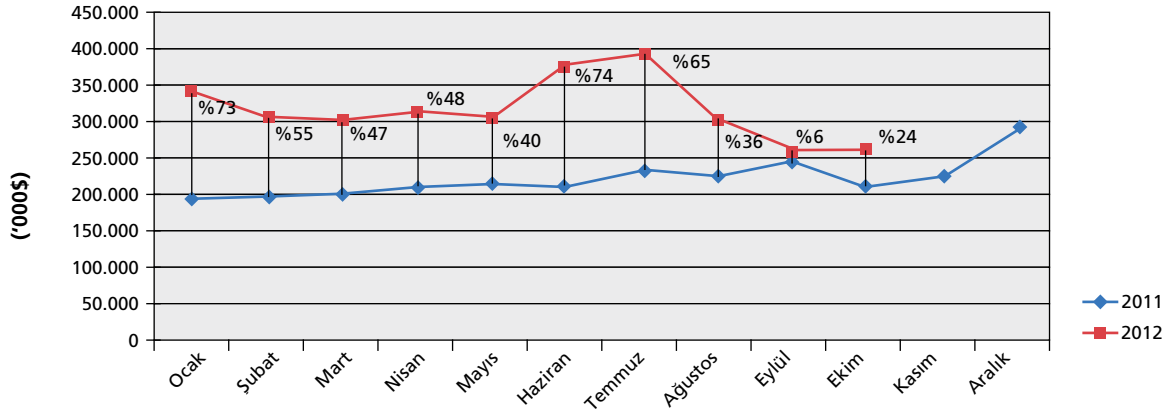
### AKİB ve Mersin Firmaları Bazında İhracatın Aylara Göre Dağılımı



## MERSİN SERBEST BÖLGESİ

2012 yılının Ekim ayı sonu itibarıyla Mersin Serbest Bölgesi'nde toplam 7.884 kişi istihdam edilmektedir. 2011 yılı Ekim ayına göre istihdam %21 artmıştır. 338'i yerli, 29'u yabancı ve 49'u yerli-yabancı ortaklığı olmak üzere toplam 416 firma faaliyette bulunmaktadır. Faaliyette bulunan firma sayısının, önceki yılın Ekim ayına göre %2 arttığı görülmektedir. Yatırım harcamalarının dağılımına bakıldığında; %93'ünün Türkiye'den bölgeye, %7'sinin ise yurtdışından bölgeye yapıldığı görülmektedir.

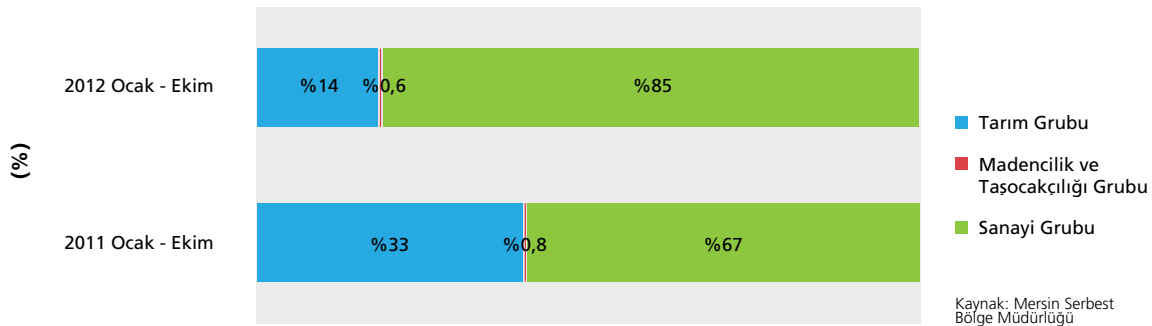
## Mersin Serbest Bölgesi Ticaret Hacmi



Kaynak: Mersin Serbest Bölge Müdürlüğü

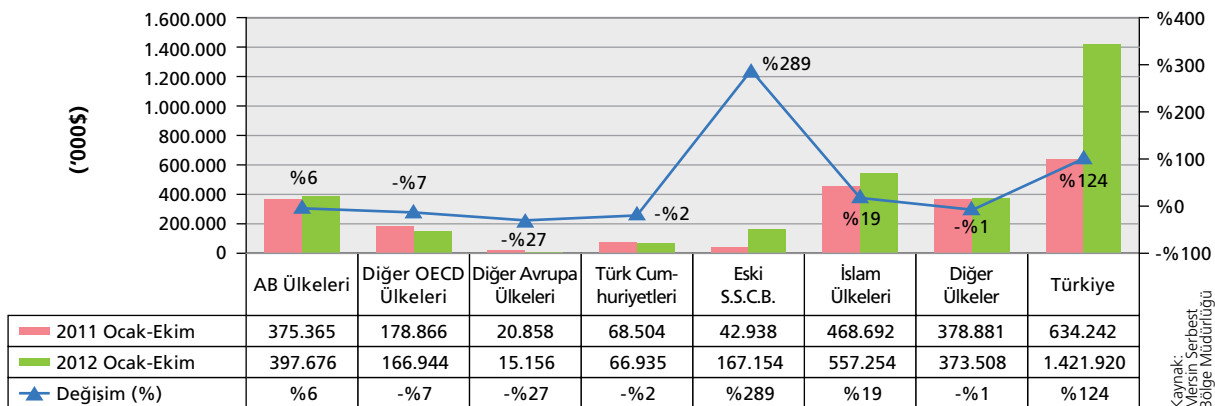
Serbest bölgedeki ticaret hacmi aylık bazda incelendiğinde ilk beş aylık dönemde ticari faaliyetler durağan bir yapı sergilerken, Haziran-Temmuz döneminde yukarı yönlü hareketlenmeler yaşansa da Ağustos-Ekim döneminde azalış eğilimi olduğu görülmektedir. Söz konusu aylık bazdaki gelişmelerde sanayi sektörü içerisinde alt sektör olarak yer alan işlenmiş petrol ürünlerinin etkili olduğu gözlenmiştir. Sanayi grubundaki gelişmeler belirtilen alt sektör haricinde değerlendirildiğinde; yılın ilk dört ayında ticaret hacminin aynı seviyeyi koruduğu gözlenirken, Mayıs-Haziran döneminde hareketlenmeler olduğu, Temmuz-Eylül döneminde azalışa geçtiği ancak Ekim ayında ise kimya sanayi mamülleri ticaretindeki hareketlenmenin etkisiyle artışa geçtiği görülmektedir. Bölgedeki ticaretin ülkeler bazında dağılımı incelendiğinde; ticaret hacmi içerisinde önemli ağırlığa sahip olan Türkiye'nin artış hızının yükselirken, İslam ülkeleri ile AB ülkelerinin ise yavaşladığı görülmektedir.

## Mersin Serbest Bölgesi'nde Ticaret Hacminin Sektörel Dağılımı



Kaynak: Mersin Serbest Bölge Müdürlüğü

## Mersin Serbest Bölgesi Ticaret Hacminin Ülke Gruplarına Göre Dağılımı

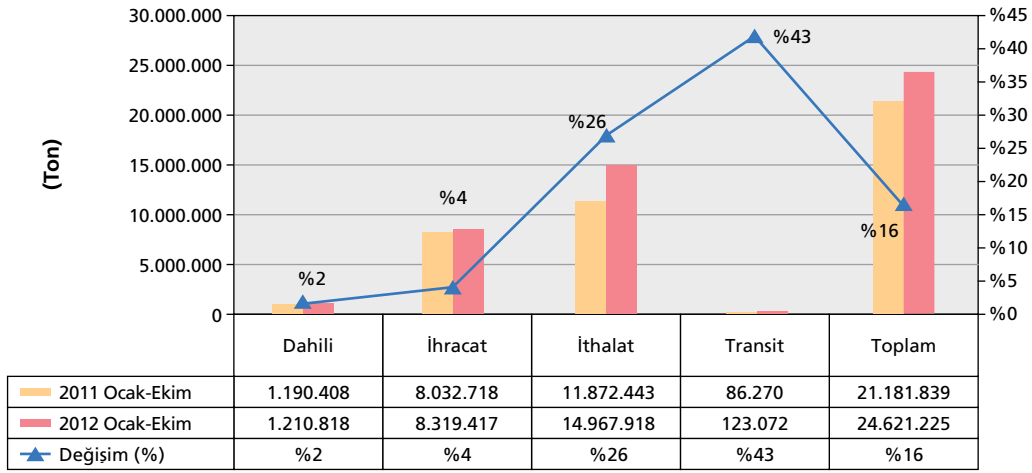


Kaynak: Mersin Serbest Bölge Müdürlüğü

## » LİMAN FAALİYETLERİ

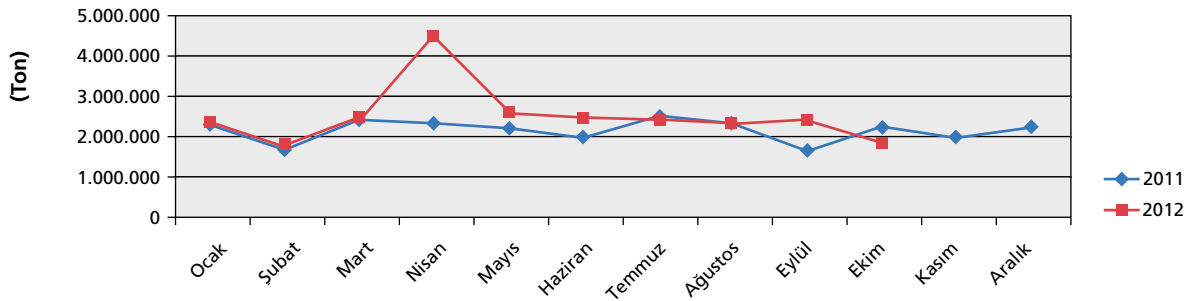
Liman başkanlıkları bazındaki istatistiklere göre; 2012 yılı Ocak-Ekim döneminde Mersin ili elleçlenen yük miktarı; önceki yıla göre %16 artarak 24.621.225 ton olarak gerçekleşmiştir. Söz konusu artışta başta ithalat olmak üzere ihracat yükleri etkili olmuştur. Yük trafiğinde geçen yıla göre yükleme tonajı %3 artarak 8.673.860 seviyesine; boşaltma tonajı ise %25 artarak 15.947.365 seviyesine yükselmiştir. Yılın on aylık döneminde Mersin Liman Başkanlığı tarafından elleçlenen yük miktarı ile, Türkiye genelindeki liman başkanlıkları içerisinde beşinci sırada yer almaktadır. Yük trafiğindeki gelişmeler üçer aylık dönemler itibarıyla incelendiğinde; yılın ilk üç ayında elleçlenen yük miktarının geçen yılın aynı dönemine göre önemli bir değişim göstermezken, ikinci çeyrekte Nisan ayındaki ithal yüklerindeki artışın etkisiyle %48'lik bir artış kaydetmiştir. Üçüncü çeyrekte ise artış hızının yavaşladığı gözlenmiştir. Son çeyreğin ilk ayı olan Ekim ayında ise yük trafiğinde yükleme tonajı önceki yılın aynı ayına göre %13 azalarak 829.172 ton, boşaltma %9 azalarak 1.146.792 ton seviyesinde gerçekleşmiş ve toplam yük trafiği ise %10 azalarak 1.975.964 ton seviyesine gerilemiştir.

### Mersin Liman Başkanlığı Bazında Elleçlenen Yüklerin Dağılımı



Kaynak: T.C. Ulaştırma, Denizcilik ve Haberleşme Bakanlığı

### Aylar İtibariyle Mersin Liman Başkanlığı Bazında Elleçlenen Yük Miktarı



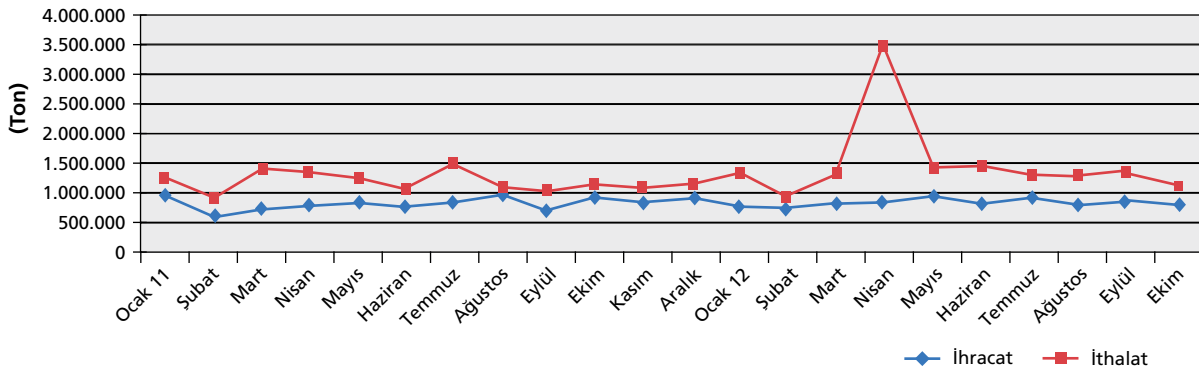
Kaynak: T.C. Ulaştırma, Denizcilik ve Haberleşme Bakanlığı

Mersin Liman Başkanlığı bazında yılın on aylık döneminde ihracattaki gelişmeler değerlendirildiğinde; Ocak, Ağustos ve Ekim ayları haricinde ihracat edilen yük miktarının geçen yılın üzerinde gerçekleştiği, önceki yılın aynı dönemine kıyasla %4 oranında artış kaydettiği görülmektedir. Söz konusu dönemde ihracattaki artışta makineler, taşıma teçhizatı, aksam ve çeşitli parçaları ile konteynerler, tarım ürünleri ve canlı hayvanlar, cevher ve metal atıkları yük gruplarındaki artış etkili olmuştur. 2012 yılının Ekim ayında ise ihracat yükleri makineler, taşıma teçhizatı, aksam ve çeşitli parçaları ile konteynerler, ham ve üretilmiş mineraller, inşaat malzemeleri; petrol ürünleri yük gruplarındaki gerilemenin etkisiyle önceki yılın aynı ayına göre %13 azalış kaydetmiştir.

2012 yılının Ocak-Ekim dönemi için ithalattaki gelişmeler değerlendirildiğinde; Mart, Temmuz ve Ekim ayları haricinde ithal edilen yük miktarının geçen yılın üzerinde gerçekleştiği, önceki yılın aynı dönemine kıyasla %26 oranında artış kaydettiği görülmektedir. Söz konusu dönemde ithalattaki artışta makineler, taşıma teçhizatı, aksam ve çeşitli parçaları ile konteynerler; gıda maddeleri ve hayvan yemleri; gübreler yük gruplarındaki artış etkili olmuştur. 2012 yılının Ekim ayında ise ithalat yükleri makineler, taşıma teçhizatı, aksam ve çeşitli parçaları ile konteynerler, katı mineral yakıtlar, cevher ve metal atıkları yük gruplarındaki gerilemenin etkisiyle önceki yılın aynı ayına göre %9 azalış kaydedmiştir.

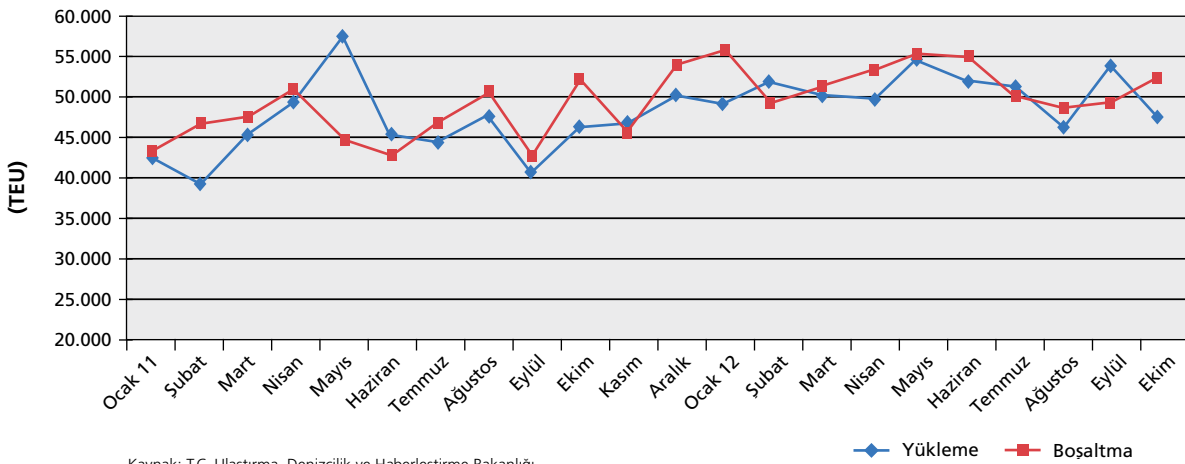
Mersin Liman Başkanlığı bazında transit ve dahili taşımacılık yüklerindeki gelişmeler incelendiğinde; 2012 yılı Ocak-Ekim döneminde transit taşımacılık yüklerinde, 2011 Ocak-Ekim dönemine göre %43, dahili taşımacılıkta ise %2 artış olduğu görülmektedir. 2012 yılı Ekim ayında ise transit taşımacılık önceki yıla göre %26 artış, dahili yük taşımacılığında %2 azalış kaydedilmiştir.

### Aylar İtibariyle Mersin Liman Başkanlığı Bazında İthalat-İhracat Yük Miktarı



Kaynak: T.C. Ulaştırma, Denizcilik ve Haberleşme Bakanlığı

### Aylar İtibariyle Mersin Liman Başkanlığı Bazında Konteyner Trafiki



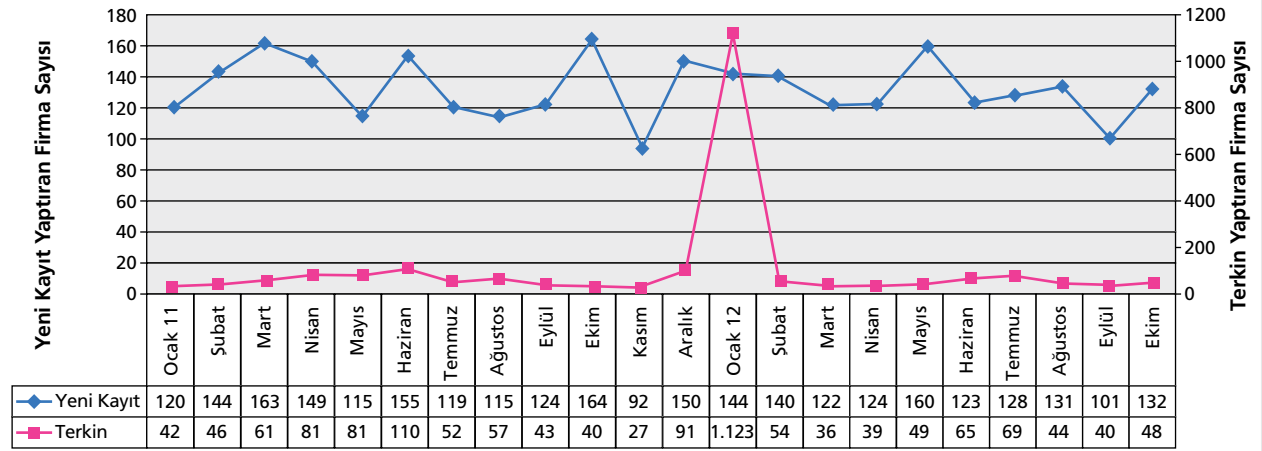
Kaynak: T.C. Ulaştırma, Denizcilik ve Haberleşme Bakanlığı

2012 yılı on aylık döneminde konteyner adeti bazında (TEU), geçen yıla göre %11 oranında artış gerçekleşmiştir. Söz konusu dönemde Mersin Liman Başkanlığı, Türkiye genelinde en fazla konteyner elleçlemesi yapılan liman başkanlıkları içerisinde ikinci sırada yer almaktadır. Söz konusu dönemde Mersin liman tesislerine operasyon için 4.023 adet gemi uğramış olup, bu sayı önceki yıla göre %19'luk artışı ifade etmektedir. Belirtilen dönemde Türkiye genelinde liman başkanlıkları bazında limanlara uğrayan gemi sayısına göre Mersin dördüncü sırada bulunmaktadır.

## » MERSİN TİCARET VE SANAYİ ODASI HAKKINDA GENEL BİLGİLER

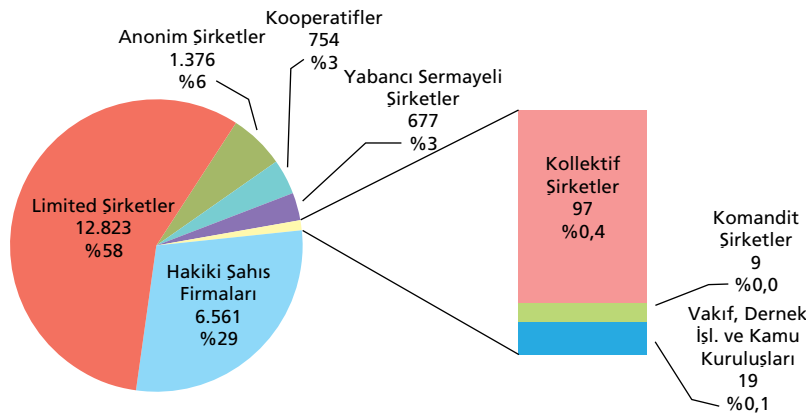
2012 yılı Ekim ayında yeni kayıt yaptıran firma sayısı geçen yıla göre aylık bazda %20 azalırken, terkin yapan firma sayısı ise %20 artmıştır. Bu gelişmeler çerçevesinde 2012 yılı on aylık döneminde yeni kayıt yaptıran firma sayısı 1.305'e, terkin yaptıran firma sayısı ise 1.567'ye yükselmiştir. Buna bağlı olarak, 2012 yılı Ekim ayı sonu itibariyle MTSO'ya kayıtlı üye sayısı 22.316'ya ulaşmıştır. İlimiz Ekim 2012'de Türkiye genelinde yeni açılan firma sayısına göre %1,5'lik payla 11. sırada yer almaktadır.

### Aylar İtibariyle MTSO'ya Yeni Kayıt - Terkin Yaptıran Firmaların Dağılımı



\*: 2012 yılı Ocak ayında terkinlerdeki artışın sebebi, durumu münfesh olan şirketlerin Oda kaydından silinmiş olmasıdır.  
Kaynak: Mersin Ticaret ve Sanayi Odası

### MTSO'ya Kayıtlı Üyelerin Hukuki Statülerine Göre Dağılımı



Kaynak: Mersin Ticaret ve Sanayi Odası

### MTSO Tır Karnesi, Geçiş Belgesi ve Sayısal Takograf İstatistikleri (Adet)

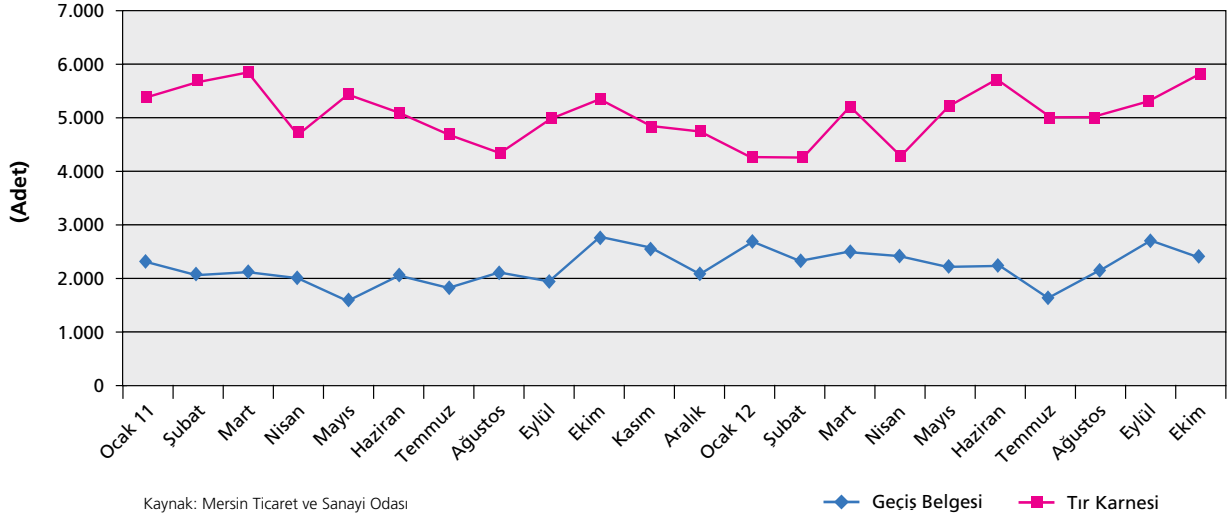
	Türkiye			Mersin		
	2011 Ocak - Ekim	2012 Ocak - Ekim	Değişim (%)	2011 Ocak - Ekim	2012 Ocak - Ekim	Değişim (%)
Tır Karnesi*	561.610	549.642	-%2	51.012	50.418	-%1
Geçiş Belgesi	747.488	731.644	-%2	21.264	23.161	%9
Sayısal Takograf	15.071	24.065	%60	1.725	2.542	%47

\*: 4, 6, 14, 20 Yapraklı Karneler Toplam

Kaynak: TOBB, Mersin Ticaret ve Sanayi Odası



## MTSO Tır Karnesi ve Geçiş Belgesi Sayısının Aylar İtibariyle Dağılımı

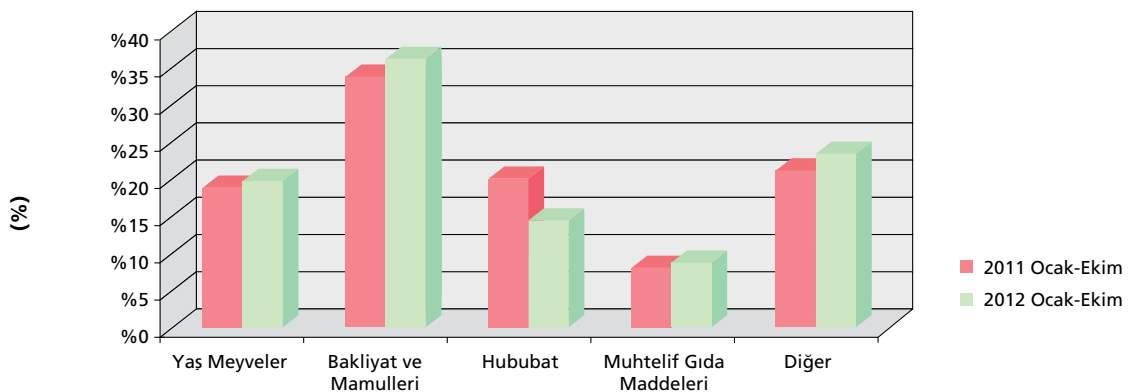


2012 yılı Ocak-Ekim döneminde TOBB Ticaret ve TIR Dairesi Başkanlığı'nın verilerine göre; Türkiye genelinde verilen hem geçiş belgesi sayısı, hem de tır karnesi sayısında geçen yıla göre %2'lik azalış, sayısal takograf sayısında ise %60'lık artış görülmektedir. Söz konusu dönemde Mersin Ticaret ve Sanayi Odası'ndan verilen Tır Karnesi sayısı ise, geçen yıla göre %1 oranında azalış; geçiş belgesi sayısı %9, sayısal takograf sayısı %47 artış göstermiştir. Yılın ilk beş ayında Odamız tarafından verilen tır karnesi sayısı geçen yılın altında seyir izlese de, Haziran-Ekim döneminde önceki yılın üzerinde gerçekleşmiştir. Geçiş belgesi sayısı Temmuz ve Ekim ayları haricinde, takograf sayısı ise Ağustos ayı haricinde önceki yılın üzerinde gerçekleşmiştir. 2012 yılı Ekim ayında geçen yılın aynı ayına göre verilen tır karnesi sayısı %10, sayısal takograf sayısı %49 artış gösterirken, geçiş belgesi sayısı ise %13 azalmıştır.

## » TİCARET BORSASI

2012 yılı Ocak-Ekim döneminde Mersin Ticaret Borsası işlem hacmi geçen yılın aynı dönemine göre artış göstererek 2.176.501.324 ₺ seviyesine ulaşmıştır. Söz konusu dönemde borsada işlem gören ürün sıralamasında bakliyat ve mamulleri ilk sırada yer alırken; onu sırasıyla yaş meyveler ile hububat takip etmektedir. 2012 yılı Ekim ayında ise Mersin Ticaret Borsası işlem hacminin geçen yılın Ekim ayına göre artış göstererek 263.149.879 ₺ seviyesinde gerçekleştiği görülmektedir. Ekim ayında işlem gören ürünler içerisinde bakliyat ve mamulleri, yaş meyveler ile hububat ilk sırada yer almaktadır.

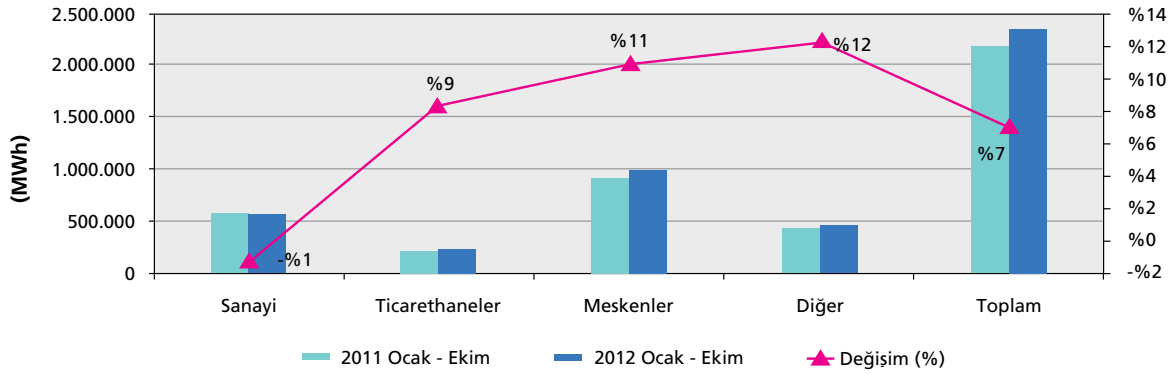
## Mersin Ticaret Borsası'nda İşlem Gören Ürünlerin Paylarına Göre Dağılımı (₺)



## » ENERJİ

2012 yılı Ocak-Ekim döneminde Mersin’de tüketilen enerji miktarı, geçen yılın aynı dönemine göre %7 artarak 2.321.068.105 kWh olarak gerçekleşmiştir. Söz konusu dönemde kullanım alanlarına göre tüketilen enerji miktarı incelendiğinde; %42’si meskenler, %27’si sanayi, %12’si ticarethaneler tarafından tüketilmiştir. Yılın on aylık döneminde sanayi sektöründe tüketilen enerji miktarı, geçen yıla göre %1 azalarak 624.473.064 kWh olarak gerçekleşmiştir.

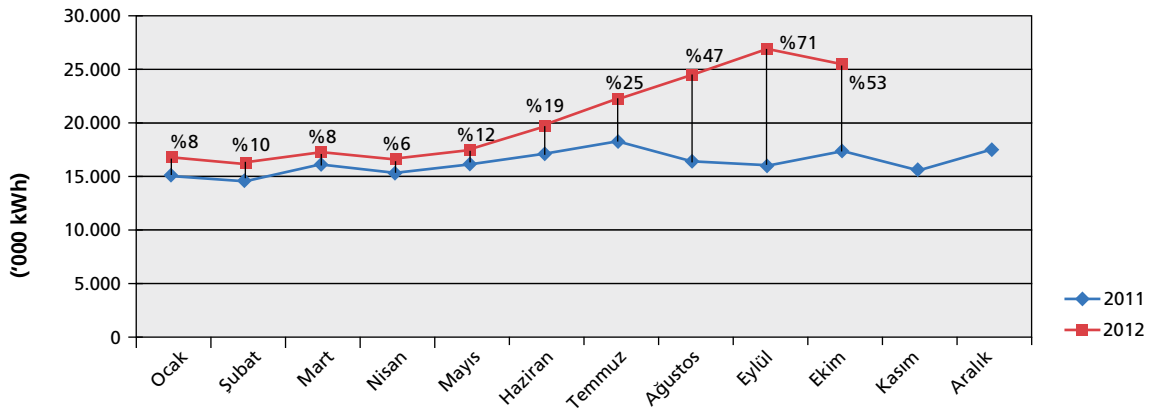
### Mersin İli Elektrik Tüketiminin Kullanım Alanlarına Göre Dağılımı



Kaynak: Toroslar EDAS

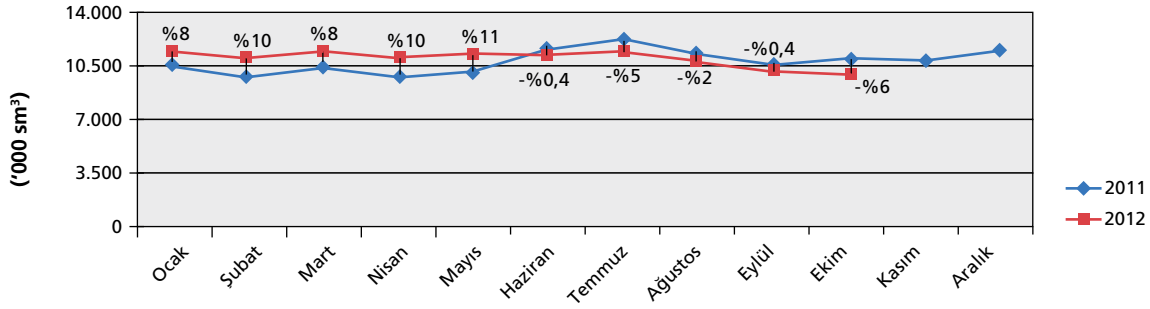
Mersin-Tarsus Organize Sanayi Bölgesi’nde tüketilen enerji miktarı; 2012 Ocak-Ekim döneminde geçen yıla göre %26 artmıştır. 2012 yılı Ekim ayında tüketilen enerji miktarı, bir önceki aya göre %5 azalırken; 2011 yılının aynı ayına göre %53 artış göstermiştir. Bölgede aylık bazda enerji tüketimi artış hızının Mayıs ayından itibaren yükselmesinde, söz konusu dönem itibariyle MTOSB Gelişme Alanı’nda yer alan firmaların faaliyete geçmesinin etkili olduğu gözlenmiştir. Doğalgaz tüketiminde ise 2012 yılı on aylık döneminde geçen yıla göre %3 artış, Ekim ayında bir önceki aya göre %4, önceki yılın aynı ayına göre ise %6 azalış olduğu görülmektedir.

### Organize Sanayi Bölgesi Elektrik Tüketimi



Kaynak: Mersin-Tarsus Organize Sanayi Bölge Müdürlüğü

## Organize Sanayi Bölgesi Doğalgaz Tüketimi



Kaynak: Mersin-Tarsus Organize Sanayi Bölge Müdürlüğü

## TURİZM BİLGİLERİ

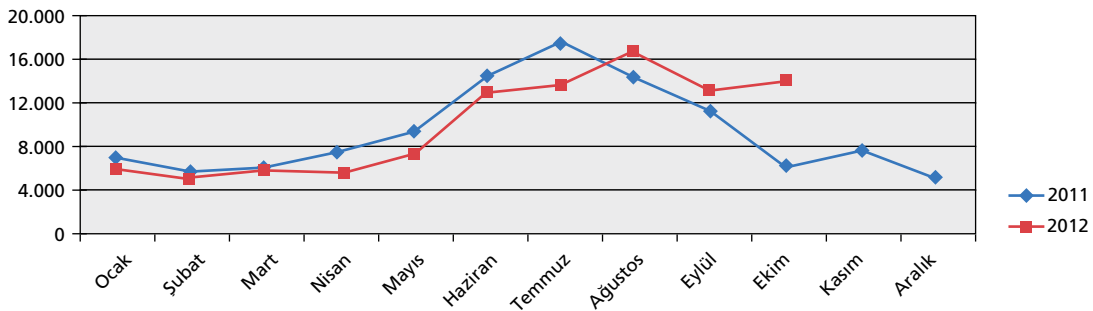
2012 yılı Ocak-Ekim döneminde, İlimiz deniz sınır kapılarından giriş yapan ziyaretçilerin sayısı geçen yıla göre %1 artarken; çıkış yapan ziyaretçilerin sayısı ise %2 oranında azalmıştır. 2012 yılı Ekim ayında ise bayram tatilinin Ekim ayına denk gelmesinin etkisiyle, önceki yılın aynı ayına göre İlimiz deniz sınır kapılarından giriş yapan yerli ve yabancı ziyaretçi sayısı %107; çıkış yapanların sayısı ise %68 artmıştır. Aylık bazda yabancı girişler incelendiğinde; 2011 Ekim ayına göre yabancı girişler %112 artmıştır. Söz konusu artışta Diğer Avrupa ülkeleri ile Ortadoğu ülkeleri etkili olmuştur. Artışta ülke bazında Lübnan, Suriye ve K.K.T.C.'den gelen ziyaretçilerin önemli payı olduğu görülmüştür.

## İlimiz Deniz Sınır Kapılarından Giriş-Çıkış Yapan Ziyaretçi Sayısı

		Ekim		Değişim (%)	Ocak-Ekim		Değişim (%)
		2011	2012		2011	2012	
Yabancı	Giriş	1.006	2.132	%112	19.360	19.355	-%0,03
	Çıkış	1.372	2.441	%78	19.898	19.726	-%1
Yerli	Giriş	5.718	11.766	%106	82.192	82.754	%1
	Çıkış	6.958	11.580	%66	89.834	87.718	-%2
Toplam	Giriş	6.724	13.898	%107	101.552	102.109	%1
	Çıkış	8.330	14.021	%68	109.732	107.444	-%2

Kaynak: İl Kültür ve Turizm Müdürlüğü

## İlimiz Deniz Sınır Kapılarından Giriş Yapan Ziyaretçilerin Dağılımı



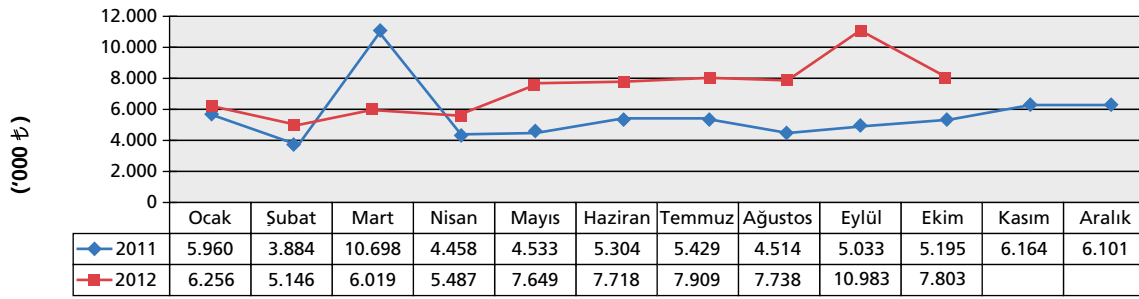
Kaynak: İl Kültür ve Turizm Müdürlüğü

## PARASAL GÖSTERGELER

### Protesto Edilen Senetler

2012 yılının Ekim ayında Mersin'de protesto edilen 2.000 ₺ ve üzeri tutarındaki senet sayısı önceki yılın aynı ayına göre %40 artarak 1.042 adete, protesto edilen senet tutarı %50 artarak yaklaşık 8 milyon ₺'ye yükselmiştir. 2012 yılı Ocak-Ekim döneminde Mersin'de protesto edilen 2.000 ₺ ve üzeri tutarındaki senet sayısı geçen yıla göre %26, senet tutarı ise %32 artmıştır. 2012 yılının Ocak-Ekim döneminde Türkiye'de protesto edilen senet tutarının %1'i Mersin kaynaklıdır. Söz konusu dönemde Mersin, protesto edilen senet sayısına göre iller arasında 10.sırada, tutarına göre ise 13.sırada yer almaktadır.

### Mersin İli Protesto Edilen Senet Tutarlarının Aylar İtibariyle Dağılımı



Kaynak: T.C. Merkez Bankası

### Kentsel Yerler Tüketici Fiyatları Endeksi Değişim Oranları (%) (2003=100)

TR62 (Adana-Mersin*)	2011 Ekim	2012 Ekim
Bir Önceki Aya Göre Değişim Oranı (%)	2,98	1,71
Bir Önceki Yılın Aralık Ayına Göre Değişim Oranı (%)	7,98	4,85
Bir Önceki Yılın Aynı Ayına Göre Değişim Oranı (%)	7,25	7,81
12 Aylık Ortalamalara göre Değişim Oranı (%)	6,38	10,04

(\*): TR62: İstatistik amaçlı bölge sınıflaması "Adana ve Mersin" illerine göre düzenlenmiştir.

Kaynak: TÜİK

2012 yılının Ekim ayında, Adana ve Mersin illerini kapsayan TR62 bölgesinde 2003=100 Temel Yıllı Tüketici Fiyatları Endeksi'nde bir önceki aya göre %1,7 oranında artış, bir önceki yılın Aralık ayına göre %4,9; bir önceki yılın aynı ayına göre %7,8 ve on iki aylık ortalamalara göre %10,0 oranında artış gerçekleşmiştir. Yıllık enflasyon oranındaki değişim baz alındığında; Adana ve Mersin alt bölgesinin 26 alt bölge içerisinde 7. sırada yer aldığı görülmektedir.

### Kredi ve Mevduat

2012 yılının Eylül ayı sonu itibariyle ilimizdeki kredi ve mevduat ile ilgili gelişmeler incelendiğinde; toplam nakdi kredilerin geçen yılın aynı dönemine göre %16'lık artışla yaklaşık 11,8 milyar ₺, takibe düşen alacakların %28'lik artışla 451 milyon ₺, gayri nakdi kredilerin ise %5'lik azalışla yaklaşık 1,7 milyar ₺ olarak gerçekleştiği görülmektedir. Çeyreklik dönemler itibariyle kredilerdeki gelişmelere bakıldığında; 2012 yılı ilk çeyreğinde gözlenen kredi hacmi artış hızındaki duraklamanın ardından, yılın ikinci çeyreğinde bir miktar yükseldiği, üçüncü çeyrekte ise kısmen yavaşladığı görülmektedir. Yılın üçüncü çeyreğindeki kredilerdeki gelişmelere bakıldığında; 2011 yılında %44,0 olan artış, 2012 yılında yerini %16,4'e bırakmıştır.

Takipteki alacaklardaki gelişmeler çeyreklik dönemler itibariyle incelendiğinde; yılın ilk çeyreğinde bir önceki üç aylık döneme göre takipteki alacaklar önemli bir değişim göstermezken ikinci ve üçüncü dönemde artış hızını yükselterek devam ettiği gözlenmiştir. Önceki yılın aynı dönemine göre ise takipteki alacaklarda %27,5'lik artış olduğu görülmektedir. Takipteki alacakların illere göre sıralamasında 2011 yılının üçüncü çeyreğinde 9.sırada yer alan Mersin; 2012 yılının söz konusu döneminde 7. sırada yer almıştır.

(Bin ₺)*	Eylül 2011	Eylül 2012	Değişim (%)
<b>Toplam Nakdi Krediler</b>	<b>10.128.745</b>	<b>11.791.382</b>	<b>%16</b>
Nakdi Krediler	9.774.835	11.340.016	%16
Takipteki Alacaklar	353.910	451.366	%28
<b>Gayri Nakdi Krediler</b>	<b>1.787.370</b>	<b>1.698.580</b>	<b>-%5</b>

\*: Geçici Veriler  
Kaynak: BDDK

## Mersin İli Bireysel Bankacılık İstatistikleri\* (Bin ₺)

Eylül 2012 itibarıyla yaklaşık 5,2 milyar ₺ seviyesine ulaşan bireysel kredilerin %73'ü tüketici kredilerinden, %27'si kredi kartı alacaklarından oluşmaktadır. İlimizde kullanılan tüketici kredileri içerisinde en fazla paya %49 ile diğer tüketici kredileri sahipken, bunu %46 ile konut kredisi takip etmektedir. Bireysel kredilerin türlerine göre takibe dönüşüm oranları incelendiğinde, kredi kartı alacaklarının takibe dönüşüm oranı Eylül 2011 itibarıyla %8,2 iken Eylül 2012 itibarıyla %6,1'e; taşıt kredilerinin %3,3'den %3,0'a; konut kredilerinin %1,1'den %0,9'a gerilediği, diğer tüketici kredilerinin ise %3,1'den %3,4'e yükseldiği görülmektedir.

Mersin	Eylül 2011		Eylül 2012	
	Nakdi Krediler	Takipteki Krediler	Nakdi Krediler	Takipteki Krediler
<b>Tüketici Kredileri</b>	<b>3.211.760</b>	<b>71.882</b>	<b>3.774.383</b>	<b>85.859</b>
- Taşıt Kredisi	150.543	5.163	179.575	5.476
- Konut Kredisi	1.506.515	16.274	1.747.900	15.108
- Diğer Tüketici Kredileri	1.554.702	50.445	1.846.908	65.275
<b>Kredi Kartları</b>	<b>1.094.607</b>	<b>97.356</b>	<b>1.416.192</b>	<b>92.080</b>
<b>Bireysel Krediler Toplamı</b>	<b>4.306.367</b>	<b>169.238</b>	<b>5.190.575</b>	<b>177.939</b>

\*: Geçici Veriler  
Kaynak: BDDK

2012 yılının Eylül ayı sonu itibarıyla bankacılık sektörünün Mersin'de KOBİ'lere 3,2 milyar ₺ nakdi kredi, 746 milyon ₺ gayri nakdi kredi kullandırdığı; KOBİ'lere kullanılan kredilerin 171 milyon ₺'lik tutarının takibe düştüğü, takibe dönüşüm oranının %3,6'dan %5,0'a yükseldiği görülmektedir. Söz konusu dönemde Mersin'de kullanılan kredilerin seçilmiş sektörler göre dağılımı incelendiğinde; toptan, perakende ticaret ve komisyonculuk, ziraat ve balıkçılık ile gıda, meşrubat ve tütün sanayi sektörlerinin ilk üç sırada yer aldığı ve söz konusu sektörlerde geçen yılın aynı dönemine göre kullanılan nakdi kredi miktarında artış olduğu görülmektedir. KOBİ kredileri içerisinde önemli paya sahip olan sektörlerin takibe dönüşüm oranları incelendiğinde; toptan, perakende ticaret ve komisyonculuk sektöründe takibe dönüşüm oranının %2,0'dan %4,9'a; gıda, meşrubat ve tütün sanayinin %1,4'den %3,9'a, ziraat ve balıkçılık sektöründe ise %4,6'dan %5,2'ye yükseldiği görülmektedir.

## Mersin İli Seçilmiş Sektörel Krediler\* (Bin ₺)

	Eylül 2011			Eylül 2012		
	Nakdi Krediler	Takipteki Krediler	Gayri Nakdi Krediler	Nakdi Krediler	Takipteki Krediler	Gayri Nakdi Krediler
Gıda, Meşrubat ve Tütün Sanayi	486.449	7.145	107.042	486.699	19.890	67.728
İnşaat	215.037	21.470	177.376	306.065	21.554	190.307
Metal Ana Sanayi ve İşlenmiş Maden Ürünleri	70.942	1.145	36.504	101.436	2.278	38.243
Tekstil ve Tekstil Ürünleri Sanayi	34.117	7.813	5.965	45.623	6.973	4.613
Toptan, Perakende Ticaret ve Komisyonculuk	1.009.717	20.893	316.983	1.200.165	61.810	386.004
Turizm	65.446	1.375	16.519	66.725	1.260	9.478
Ziraat Ve Balıkçılık	1.003.889	48.491	39.410	1.030.722	57.026	43.000
Finansal Kuruluşlar	5.629	297	6.331	6.194	219	7.045
<b>Toplam</b>	<b>2.891.226</b>	<b>108.629</b>	<b>706.130</b>	<b>3.243.629</b>	<b>171.010</b>	<b>746.418</b>

\*: Geçici Veriler  
Kaynak: BDDK

**Mersin İli Mevduatın Dağılımı\***

(Bin ₺)	Eylül 2011	Eylül 2012
<b>Tasarruf Mevduatı</b>	<b>6.209.650</b>	<b>6.579.990</b>
Tasarruf Mevduatı Türk Lirası	5.061.122	5.277.440
Tasarruf Mevduatı Döviz Tevdiat Hesabı	1.148.528	1.302.550
<b>Diğer Mevduat</b>	<b>1.640.360</b>	<b>1.696.525</b>
Diğer Mevduat Türk Lirası	1.124.352	1.259.323
Diğer Mevduat Döviz Tevdiat Hesabı	516.008	437.202
<b>Toplam Mevduat</b>	<b>7.850.010</b>	<b>8.276.515</b>

\*: Geçici Veriler  
Kaynak: BDDK

2012 yılının Eylül ayı sonu itibarıyla ilimizdeki toplam mevduat hacminin, geçen yılın aynı dönemine göre %5,4 arttığı görülmektedir. Mevduat artış hızındaki gelişmelere dönemler itibarıyla bakıldığında; yılın ilk çeyreğindeki artış, ikinci çeyrekte hız kesmiş olsa da, üçüncü çeyrekte tekrar yükselişe geçtiği gözlenmiştir. İlimizde, mevduatın krediye dönüşüm oranı Eylül 2011'de %129 iken; Eylül 2012 itibarıyla %142 olarak gerçekleşmiştir. Eylül 2011 itibarıyla %3 olan kredilerin takibe dönüşüm oranı, Eylül 2012'de %4'e yükselmiştir.

	Eylül 2011	Eylül 2012
Kişi Başı Nakdi Kredi*	5.932	6.799
Kişi Başı Takipteki Alacak*	215	271
Kişi Başı Tasarruf Mevduatı*	3.768	3.945
Kişi Başı Toplam Mevduat*	4.764	4.962
Şubeye Düşen Nüfus	9.104	9.015

\*: ₺  
Kaynak: BDDK

	Eylül 2011	Eylül 2012
Şube Sayısı	181	185
Toplam Nakdi Kredi / Toplam Mevduat	129	142
Toplam Nakdi Kredi / Tasarruf Mevduatı	163	179
Takipteki Alacaklar / Toplam Nakdi Kredi	3	4

Kaynak: BDDK

**» MERKEZİ YÖNETİM BÜTÇE GERÇEKLEŞMELERİ**

2012 yılının Ocak-Ekim döneminde merkezi yönetim bütçe giderleri önceki yıla göre %11 oranında artarak 2,3 milyar ₺'ye yükselirken; gelirler ise önemli bir değişim göstermeyerek yaklaşık 4,9 milyar ₺ olarak gerçekleşmiştir. Yılın on aylık döneminde bütçe fazlasının geçen yıla göre %8 azalarak 2.5 milyar ₺ seviyesinde olduğu görülmektedir. Söz konusu dönemde bütçe gelirlerinin %95'ini vergi gelirleri oluştururken, harcamaların ise %61'ini personel harcamaları oluşturmaktadır.

Yılın on aylık döneminde bütçe gelirleri içerisinde yer alan vergi gelirleri tahsilatı, önceki yıla göre %1 oranında artmıştır. Söz konusu dönemde, vergi gelirleri içerisinde yer alan, uluslararası ticaret ve muamelelerden alınan vergi tahsilatı ile ithalde alınan katma değer vergisinde geçen yıla göre %7'lik eşit oranlarda artış olduğu görülmektedir.

Genel bütçe vergi gelirlerinin tahakkuk ve tahsilatının illere göre dağılımı incelendiğinde; 2011 yılı Ocak-Ekim döneminde toplam tahsilat içinde %2,2'lik payla 6.sırada yer alan Mersin, 2012 yılında da %2,1'lik payla yerini korumuştur. 2012 yılı Ocak-Ekim döneminde Mersin, uluslararası ticaret ve muamelelerden alınan vergiler düşüldükten sonraki vergi tahsilatında, iller arasında ise yedinci sırada yer almaktadır.

## Mersin İli Merkezi Yönetim Bütçe Gerçekleşmeleri ('000 ₺)

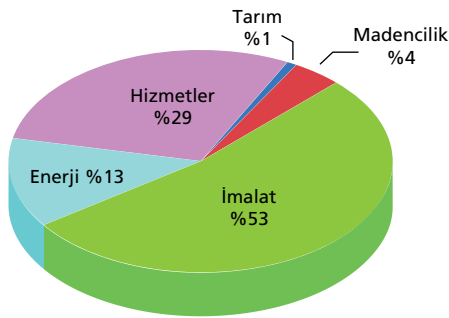
	2011 Ocak - Ekim	2012 Ocak - Ekim	Değişim (%)
<b>Harcamalar</b>	<b>2.093.775</b>	<b>2.328.223</b>	<b>%11</b>
Personel Giderleri	1.188.987	1.410.277	%19
Sosyal Güv. Kur. Devlet Primi	212.302	246.810	%16
Mal ve Hizmet Alımı	311.614	258.837	-%17
Cari Transferler	94.361	96.468	%2
Sermaye Giderleri	268.626	308.993	%15
Sermaye Transferi	16.740	5.675	-%66
Borç Verme	1.145	1.163	%2
<b>Gelirler</b>	<b>4.877.425</b>	<b>4.876.795</b>	<b>-%0,01</b>
<b>1-Genel Bütçe Gelirleri</b>	<b>4.844.961</b>	<b>4.841.901</b>	<b>-%0,1</b>
Vergi Gelirleri	4.631.723	4.653.545	%1
Teşebbüs ve Mülkiyet Gelirleri	52.076	52.031	-%0,1
Alınan Bağış ve Yardımlar	660	-	-
Faizler, Paylar ve Cezalar	158.622	132.461	-%16
Sermaye Gelirleri	1.880	3.864	%106
<b>2-Özel Bütçe</b>	<b>32.464</b>	<b>34.894</b>	<b>%7</b>
<b>Bütçe Dengesi</b>	<b>2.783.650</b>	<b>2.548.572</b>	<b>-%8</b>

Kaynak: T.C. Maliye Bakanlığı Muhasebat Genel Müdürlüğü

## YATIRIM TEŞVİK BELGELERİ

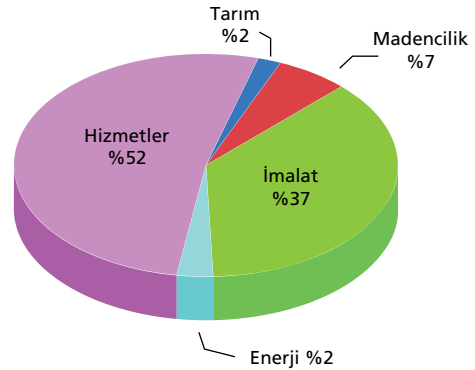
2012 yılı Ocak-Ekim döneminde, Mersin'de öngörülen toplam sabit yatırım tutarı 496 milyon ₺ olan toplam 77 adet Yatırım Teşvik Belgesi düzenlenmiştir. Düzenlenen belgelerde 1.651 kişilik istihdam öngörülmektedir. Söz konusu dönemde yatırım teşvik belgelerine öngörülen 496 milyon ₺'lik tutarın %29'u hizmet sektörü, %53'ü imalat sektörü, %13'ü enerji sektörü, %4'ü madencilik ve %1'i tarım sektöründedir. Söz konusu dönemde öngörülen 1.651 kişilik istihdamın ise %52'si hizmetler, %37'si imalat, %2'si enerji, %7'si madencilik ve %2'si tarım sektöründedir.

## Mersin İli Yatırım Projelerinin Yatırım Tutarlarına Göre Sektörel Dağılımı



Kaynak: T.C. Ekonomi Bakanlığı

## Mersin İli Yatırım Projelerinin İstihdama Göre Sektörel Dağılımı



Kaynak: T.C. Ekonomi Bakanlığı

## Yatırım Teşvik Belgelerinin Dağılımı

	Türkiye		Mersin	
	2011 Ocak-Ekim	2012 Ocak-Ekim	2011 Ocak-Ekim	2012 Ocak-Ekim
Belge Sayısı (Adet)	3.787	3.511	76	77
Sabit Yatırım (Milyon ₺)	46.764	40.054	516	496
İstihdam	109.256	116.771	1.341	1.651

Kaynak: T.C. Ekonomi Bakanlığı

## 20 Haziran – 31 Ekim 2012 Tarihleri Arasında Düzenlenen 3305 Sayılı Karar Kapsamındaki Teşvik Belgeleri İstatistikleri

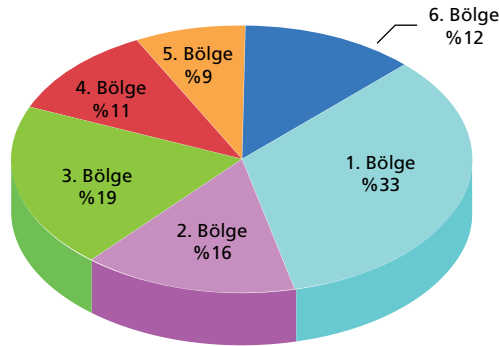
### Yatırım Teşvik Belgelerinin Sektörel Dağılımı

Sektörler	Türkiye			Mersin		
	Belge Adedi	Sabit Yatırım (Milyon ₺)	İstihdam (Kişi)	Belge Adedi	Sabit Yatırım (Milyon ₺)	İstihdam (Kişi)
Madencilik	110	1.066	4.531	3	10	20
İmalat	943	8.430	31.784	23	191	406
Enerji	50	2.990	978	1	19	-
Hizmetler	392	5.458	24.407	13	64	406
<b>Toplam</b>	<b>1.495</b>	<b>17.944</b>	<b>61.700</b>	<b>40</b>	<b>284</b>	<b>832</b>

Kaynak: T.C. Ekonomi Bakanlığı

Yeni teşvik sistemi kapsamında 20 Haziran-31 Ekim 2012 tarihleri arasında Türkiye genelinde düzenlenen yatırım teşvik belgelerinde öngörülen toplam yaklaşık 18 milyar ₺'lik sabit yatırım tutarının 1 milyar ₺'si madencilik, 8,4 milyar ₺'si imalat, yaklaşık 3 milyar ₺'si enerji ve yaklaşık 5,5 milyar ₺'si hizmetler sektöründedir. Belirtilen dönemde Mersin'de düzenlenen yatırım teşvik belgelerinde öngörülen 284 milyon ₺'lik toplam sabit yatırım tutarının 191 milyon ₺'si imalat, 64 milyon ₺'si hizmetler, 19 milyon ₺'si enerji, 10 milyon ₺'si madencilik sektöründedir. Söz konusu dönemde Türkiye genelinde düzenlenen 1.495 teşvik belgesinin 590'ı genel, 895'i bölgesel, 10'u ise büyük ölçekli mahiyete sahiptir. Belirtilen dönemde Mersin'de düzenlenen teşvik belgesinin 14'ü genel, 26'sı bölgesel mahiyete sahiptir. Yatırım teşvik belgelerinde öngörülen istihdam Türkiye genelinde 61.700; Mersin'de ise 832'dir. Türkiye genelinde düzenlenen teşvik belgesi içerisinde Mersin'in payı %3'dür. İlgili dönemde düzenlenen yatırım teşvik belgelerinin dağılımı bölgesel bazda incelendiğinde; ilimizin de içinde yer aldığı 3.bölgede düzenlenen belge sayısının Türkiye geneli kapsamında düzenlenen belge sayısının %19'una sahip olduğu gözlemlenmiştir. 3. Bölgede teşvik belgesine bağlanan toplam 285 yatırımın %14'ünün Mersin'de olduğu ve Mersin yatırımlarının söz konusu bölge içerisindeki iller arasında ikinci sırada yer aldığı görülmektedir.

### Yatırım Teşvik Belge Sayısının Bölgesel Dağılımı



Kaynak: T.C. Ekonomi Bakanlığı

## » ULAŞTIRMA BİLGİLERİ

2012 yılının Eylül ayı sonu itibarıyla Mersin ilindeki motorlu kara taşıtlarının sayısı 454.859'a ulaşmıştır. İlimiz Türkiye genelinde motorlu kara taşıtları sayısına göre %2,7'lik payla sekizinci sıradadır. Yılın dokuz aylık döneminde Mersin ilinde toplam 20.384 adet aracın trafiğe kaydı yapılmıştır. Türkiye genelinde trafiğe kaydı yapılan araçların illere göre yoğunluk sıralamasında Mersin, %2,5'lik payla yedinci sırada yer almaktadır.



## Motorlu Kara Taşıtları Sayısı\*

Dönem	Otomobil <sup>1</sup>	Minibüs	Otobüs	Kamyonet <sup>1</sup>	Kamyon <sup>2</sup>	Motosiklet	Diğer <sup>3</sup>	Toplam
2011 Eylül	163.789	6.368	5.192	69.519	23.545	128.886	28.806	426.105
2012 Eylül	178.322	6.689	5.395	74.921	25.702	134.139	29.691	454.859

\*: Motorsuz (römork ve yarı römork) kara taşıtları hariçtir.

1: Arazi taşıtları dahildir.

2: Ağır tonajlı yük taşıtlarını da kapsar. (Çekici, Damperli Kamyon, Tanker, Çöp Kamyonu vb.)

3: Özel amaçlı taşıtlar ve traktörleri kapsar.

Kaynak: TÜİK

## Trafiğe Kaydı Yapılan Taşıtların Sayısı

	Eylül			Ocak-Eylül		
	2011	2012	Değişim (%)	2011	2012	Değişim (%)
Türkiye	89.728	84.846	-%5	944.686	818.804	-%13
Mersin	2.436	2.125	-%13	24.723	20.384	-%18

Kaynak: TÜİK

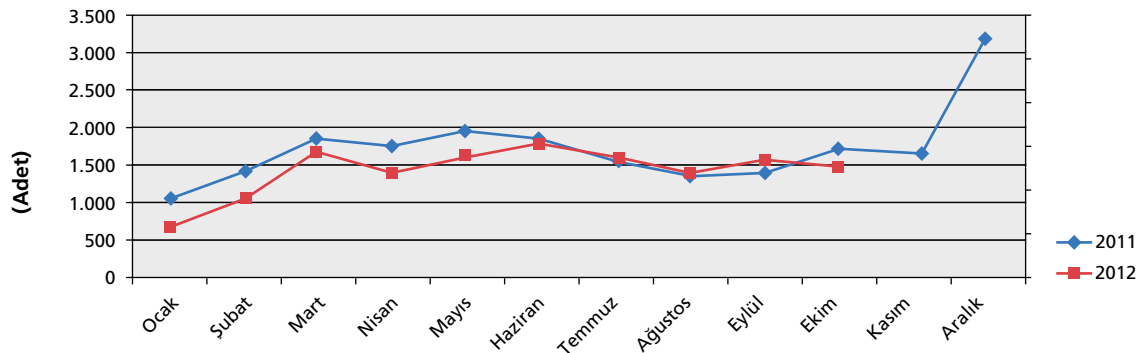
## Mersin'de Araç Satışlarının Türlerine Göre Dağılımı

Araç Türü	2011 Ocak - Ekim	2012 Ocak - Ekim	Değişim (%)
Ağır Ticari Araç	1.461	1.373	-%6
Hafif Ticari Araç	4.946	4.068	-%18
Binek Araç	9.437	8.788	-%7
<b>Toplam</b>	<b>15.844</b>	<b>14.229</b>	<b>-%10</b>

Kaynak: MODER

Mersin Otomobil Yetkili Satıcıları Derneği'nden edinilen bilgilere göre; Mersin'de 2012 yılının Ocak-Ekim döneminde araç satışları geçen yılın aynı dönemine göre %10 azalarak 14.229'a gerilemiştir. Söz konusu dönemde tüm araç türlerine göre satışlarda geçen yıla göre azalış olmuştur. Mersin'de satılan araç sayısındaki gelişmeler aylık bazda incelendiğinde; yılın ilk yarısında geçen yılın altında kalan satılan araç sayısının, üçüncü çeyreğinde geçen yılın üzerinde gerçekleşse de, Ekim ayında tekrar geçen yılın altında kaldığı gözlenmiştir.

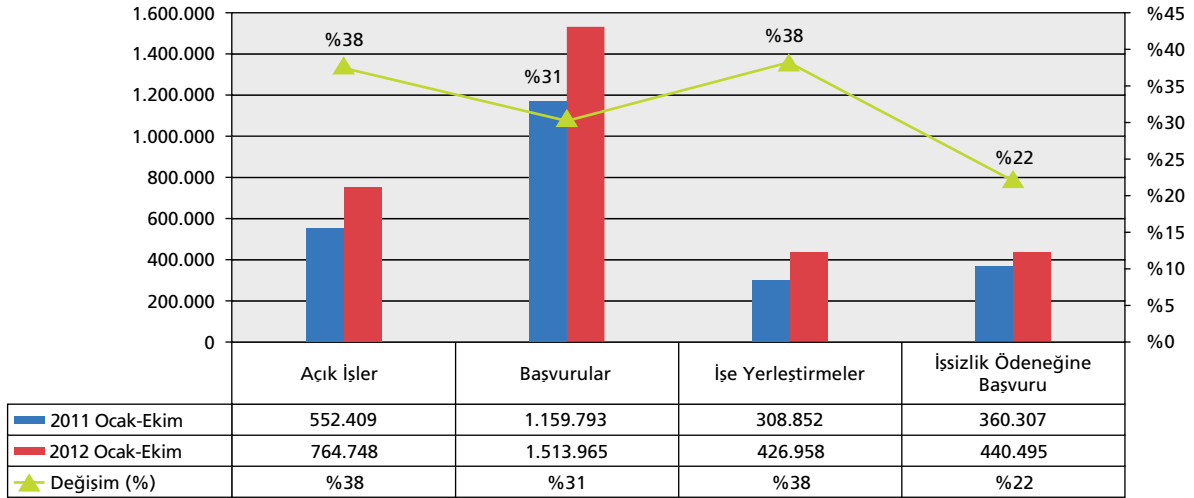
## Aylar İtibariyle Mersin'de Satılan Araç Sayısı



Kaynak: MODER

## İŞGÜCÜ BİLGİLERİ

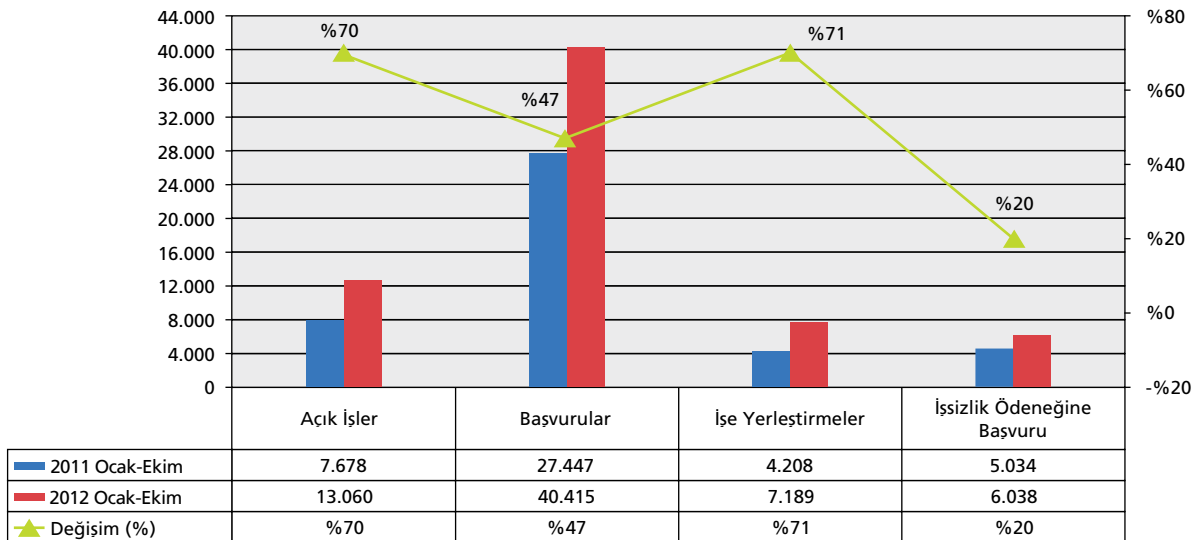
### Türkiye İşgücü Piyasası Göstergeleri



Kaynak: Türkiye İş Kurumu

2012 yılı Ocak-Ekim döneminde işgücü piyasasındaki gelişmeler önceki yılın aynı dönemi ile karşılaştırıldığında; Türkiye genelinde olduğu gibi ilimizde de açık işler, iş başvuruları, işe yerleştirmeler ve işsizlik ödeneğine başvurularda artış olduğu görülmektedir. İlimizde işgücü piyasasındaki gelişmeler aylık bazda incelendiğinde, yılın ilk ayı haricinde geriye kalan Şubat-Haziran aylarında geçen yılın altında seyir izleyen açık iş sayısı ve işe yerleştirmelerdeki gerçekleştirmelerin, Temmuz-Ekim döneminde geçen yılın üzerinde yer aldığı gözlenmiştir. İş başvuruları yılın ilk yarısında geçen yıl ile paralellik gösterse de, yılın üçüncü çeyreğinde ise Toplum Yararına Çalışma Programı kapsamında yaratılacak olan istihdam için yapılan başvurulardaki artış nedeniyle önemli miktarda arttığı, Ekim ayında ise artış hızını kesmiş olsa da, geçen yılın üzerinde gerçekleştiği gözlenmiştir. İşsizlik ödeneğine başvurularda ise Haziran ayına kadar geçen yıl ile aynı seviyelerde gerçekleştiği gözlenirse de, Haziran-Ekim döneminde geçen yılın aynı döneminin üzerinde olduğu görülmektedir.

### Mersin İli İşgücü Piyasası Göstergeleri

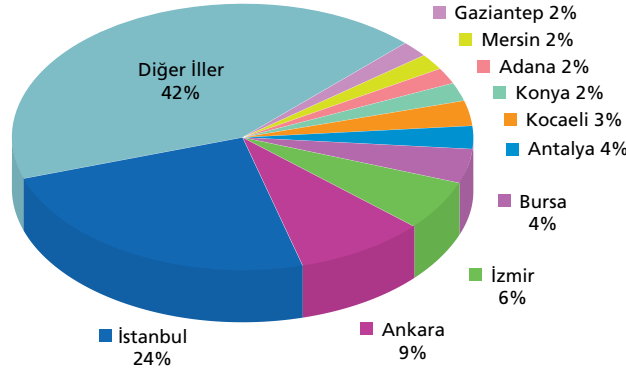


Kaynak: Türkiye İş Kurumu

## » SOSYAL GÜVENLİK ÇALIŞMALARI

Sosyal Güvenlik Kurumu'na kayıtlı işyeri ve istihdam ile ilgili gelişmeler incelendiğinde; Eylül 2012 itibariyle Mersin'de kayıtlı istihdamın, 2011'in aynı ayına göre %4,7 artarak 331.965'e ulaştığı görülmektedir. Bu artış, 14.766 ilave istihdama karşılık gelmektedir. Kayıtlı istihdam artışının yüzde 83'ünün sigortalı ücretli (4/a), yüzde 9'unun kendi hesabına çalışanlar (4/b), yüzde 8'inin ise kamu görevlileri (4/c) sayısındaki artıştan kaynaklandığı gözlenmektedir.

### 2012 Yılı Eylül Ayı Kayıtlı İstihdamın İl Düzeyinde Dağılımı



Kaynak: T.C. Sosyal Güvenlik Kurumu

2012 Eylül ayında il bazında kayıtlı istihdamın dağılımında toplam istihdamın %58'ini oluşturan ilk on il arasında Mersin ilinin; %1,9'luk pay ile 9. sırada yer aldığı görülmektedir. Türkiye genelinde Eylül 2011-2012 dönemi arasında 1.097.656 kişiyi bulan kayıtlı istihdamda önceki yıla kıyasla %7'lik artış gözlenmiştir. İlimiz Türkiye genelindeki kayıtlı istihdam sayısındaki artışta en yüksek paya sahip 20 il arasında, oransal olarak geçen yıldan bu yana en fazla artış gösteren iller arasında %1,4'lük payla 19.sıradadır.

Eylül 2012'de Türkiye genelinde 12.069.085'i bulan kayıtlı ücretli istihdamda geçen yıla göre %9'luk artış görülmektedir. Söz konusu dönemde ilimizde 192.639'u bulan kayıtlı ücretli istihdam önceki yıla göre %6,8'lik artış göstermiştir. Türkiye genelinde kayıtlı ücretli istihdamdaki artışta en yüksek paya sahip 20 il arasında, oransal olarak geçen yıldan bu yana en fazla artış gösteren iller arasında %1,2'lik payla 17.sırada yer almaktadır.

Eylül 2012'de Türkiye'de 1.524.784 işyeri bulunmaktadır. Türkiye'de bulunan işyerlerinin %2'si ilimizde faaliyet göstermektedir. Türkiye genelinde Eylül 2011-2012 dönemleri arasında 111.118 işyeri açıldığı, geçen yıldan bu yana işyeri sayısında %7,9'luk artış gözlenmiştir. Söz konusu dönemde ilimizde açılan firma sayısı 2.303 olup, önceki yıla göre %8,1'lik artış göstermektedir. İlimiz Türkiye genelindeki işyeri sayısındaki artışta en yüksek paya sahip 20 il arasında, oransal olarak geçen yıldan bu yana en fazla artış gösteren iller arasında %2'lik payla 9. sırada yer almaktadır.

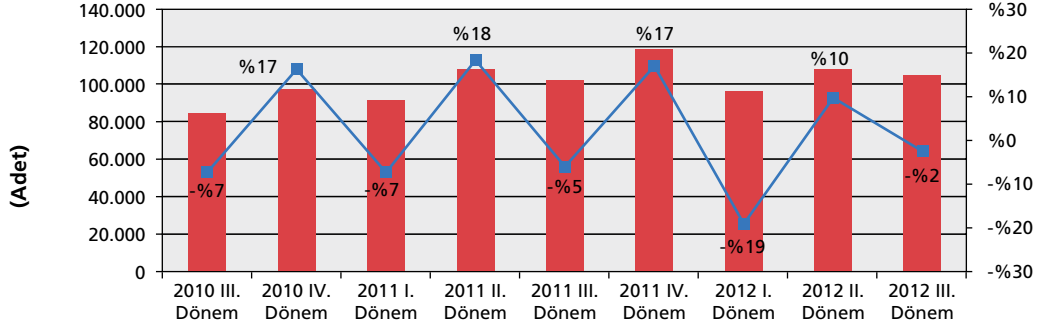
### Sosyal Güvenlik Kurumuna Kayıtlı İşyeri ve İstihdam Göstergeleri

	2011 Eylül	2012 Eylül	Değişim (%)
<b>İşyeri Sayısı</b>			
Türkiye	1.413.666	1.524.784	%7,9
Mersin	28.535	30.838	%8,1
<b>Sigortalı Ücretli Çalışan Sayısı</b>			
Türkiye	11.061.597	12.069.085	%9,1
Mersin	180.363	192.639	%6,8
<b>Kayıtlı İstihdam Sayısı</b>			
Türkiye	16.619.970	17.717.626	%6,6
Mersin	317.199	331.965	%4,7

Kaynak: T.C. Sosyal Güvenlik Kurumu

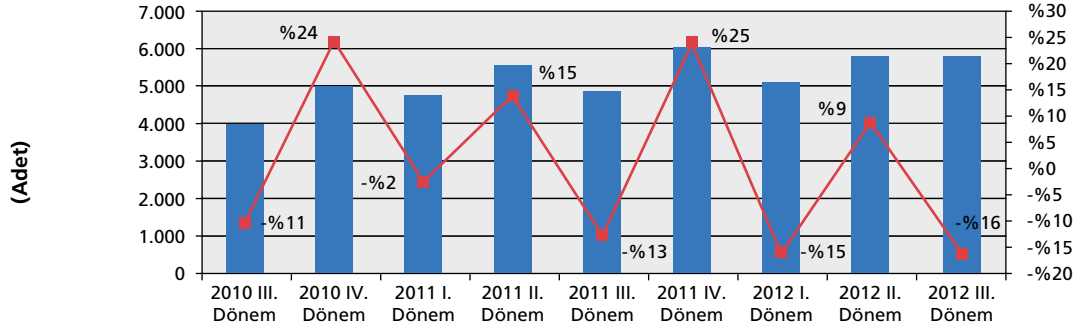
## » KONUT SATIŞ İSTATİSTİKLERİ

### Türkiye Geneline Dönemler İtibariyle Konut Satışlarındaki Gelişmeler



Kaynak: TÜİK

### TR62 (Adana-Mersin) Bölgesinde Dönemler İtibariyle Konut Satışlarındaki Gelişmeler



Kaynak: TÜİK

2012 yılının üçüncü (Temmuz, Ağustos, Eylül) döneminde, Türkiye genelinde konut satışları geçen yılın aynı dönemine göre %1,8 oranında artarak 103.543 seviyesine ulaşmıştır. Satışlar bir önceki döneme göre %2,4 azalmıştır. Söz konusu dönemde, Adana ve Mersin (TR62) bölgesinde 4.722 adet konut satışı gerçekleşerek 2011'in III. dönemine göre %3,2; 2012 yılının ikinci dönemine göre ise %15,7 oranında azalış göstermiştir. 2010-2011 yıllarında üç dönemde de konut satışlarında artışlar olduğu gözlenirken, 2011-2012 dönemine gelindiğinde ilk iki dönem için satışların artış hızını kestiği, üçüncü dönemde ise azalışa geçtiği görülmektedir. 2012 yılının üçüncü çeyreğinde bir önceki yılın belirtilen dönemine göre konut satışlarında 17 bölgede artış, 9 bölgede azalış olmuştur. Adana ve Mersin bölgesi Türkiye genelinde 26 bölge içerisinde yıllık bazda konut satışlarında en fazla azalış gösteren bölgeler arasında 4. sırada yer almaktadır.

2012 yılı üçüncü dönemde, ikinci döneme göre konut satışlarında 18 bölgede artış, 8 bölgede azalış olmuştur. Adana ve Mersin bölgesi en fazla azalış gösteren bölgeler içerisinde 3.sıradadır.

2012 yılı üçüncü döneminde dört dönemlik ortalamalara göre değişimlere bakıldığında konut satışlarında 20 bölgede artış, 6 bölgede azalış olmuştur. Konut satışlarında Adana ve Mersin bölgesi %6,2'lik dört dönemlik ortalama oranına göre artış gösteren iller arasında 15. sırada bulunmaktadır.